

En línea....!

**maderamen.com.ar**

Información actualizada día a día

**FITECMA Virtual**  
configuró un marketplace especializado que reunió en una web a compradores y vendedores para que puedan concretar transacciones comerciales, con marcas de diferentes categorías. Ver pag.:15



on este número  
**Todo Madera,**  
La madera como material de aplicación en la industria de la construcción



# DESARROLLO FORESTAL

Julio 2021 Año 29 - Número 295 - Periódico mensual de la Foresto-Industria

## Entrevista exclusiva

### Pomera: “En los próximos dos años, a más tardar, vamos a tener una industria”

Desarrollo Forestal dialogó en exclusiva con Gumercindo Irala, gerente de Pomera Maderas Argentina. Consultado sobre los planes del grupo para definir en qué tipo de industria invertir, Irala señaló: “el que termina definiendo es el mercado. Estamos trabajando fuertemente en el mercado externo. Hoy estamos haciendo exportación, básicamente, de kits de pallets de pino [...] Nuestro grupo está interesado en volver a tener una planta industrial”.

Respecto de la pauta anual de forestación, Irala le dijo a Desarrollo Forestal: “Nosotros volvemos a forestal todo lo que talamos. Y aumentamos la superficie forestal en un 40 por ciento adicional, en promedio. O sea, si talamos 1.000 hectáreas por año, plantamos unas 1.400 hectáreas por año. Esa pauta de forestación se aplica todos los años”.

- Pomera tiene alrededor de 32.000 hectáreas forestadas entre Paraguay y Argentina. Queríamos saber si tu incorporación al negocio en Argentina implica cambios en la empresa.

- Es así. Yo estoy con el grupo desde 1998 y siempre estuve en Paraguay. Hubo una reorganización desde marzo de 2020 y pasé a dedicarme full time a Argentina. Con la pandemia no podía ir y volver. Ese cambio viene con un replanteo.

- Pomera tiene forestaciones y vende rollos y postes.

- Así es. Hoy nosotros somos proveedores de materia prima. Tenemos plantaciones de eucaliptus y también de pino. Y una



Pomera tiene 32.000 hectáreas forestadas entre Argentina y Paraguay.

parte de del campo de Danzer, que habíamos comprado en 2012, tiene plantaciones de especies no tradicionales: grevillea, paraíso, toona. Hoy por hoy estamos talando lo que sirve para maderar y comercializarlo, y lo estamos reemplazando con pino y eucaliptus.

- La grevillea es un tipo de madera que no fue bien recibida por el mercado.

- Es una buena manera, pero cuando la empezamos a industrializar como tablas, muchas empezaron a tener problemas.

Para faqueado tampoco funcionó del todo. Eso significa que se le tendría que hacer una mejora genética. Queremos dedicarnos fuertemente a eucalipto y pino.

- ¿En esos campos también había sistemas silvopastoriles?

- Sí. Seguimos con silvopastoril en ese campo.

- ¿Piensan crecer en ese rubro?

- Para los forestales, el sistema silvopastoril -sin hacer ningún número financiero sobre la producción ganadera- es muy bueno. Por-

Continúa en Pag.: 2

## Promoción forestal

### Senado dio media sanción a PROSAS, proyecto del misionero Closs para financiar la ley

“Programa de Sustentabilidad Ambiental y Seguros” (PROSAS) logró media sanción para financiar de manera permanente la ley de promoción forestal. Hay preocupación en funcionarios nacionales, para quienes “falta el segundo tiempo, donde no nos podemos relajar. Hubo diez senadores que se abstuvieron y un voto negativo”. Calificaron como “dura” la postura de la senadora Gladys González (Juntos por el Cambio, Buenos Aires), quien fue la oradora que buscó rebatir los argumentos de Maurice Closs, senador por Misiones.

Continúa en Pag. 4+5

## Bronca empresaria

### Misiones ya aplica tasa forestal de 2% a rollos que ingresen de otras provincias

Rige desde el 2 de julio en Misiones una Tasa del Servicios Forestales del 2% para el ingreso de rollos de pino resinoso, araucaria y eucalipto desde otras provincias. En los hechos, equipara un cobro que ya se realizaba a productores misioneros desde 2006. Hubo una reunión de empresario sectoriales con el gobernador de Misiones (ver aparte).

En cumplimiento a la Resolución 026/2021 de la Agencia Tributaria Misiones (ATM) de fecha 8 de junio, a partir del 2 de julio rige esta nueva modalidad de tasa forestal.

Continúa en Pag. : 16



## Desarrollo Forestal INFORME ESTRATEGICO

Información precisa y dinámica de la Foresto-industria

\* Costos actualizados de Gas oil, Fletes e Insumos.

\* Precios en origen: Rollos, Tablas y Subproductos

\* Precios Mayoristas de productos madereros. Bs As.

Suscribase en: [dfediciones@maderamen.com.ar](mailto:dfediciones@maderamen.com.ar), reciba información del mercado foresto-industrial y acceda al más amplio archivo estadístico del sector: **Valor Agregado**, la industria maderera en cifras



De pag.:1

que le mantiene siempre limpio (el campo) y sin costo. Hay un costo mínimo de infraestructura. Pero lo que es el control de malezas, en el caso del eucalipto desde el año 2 se pueden ingresar animales y uno ya descansa. Y también te permite tener menos combustible. El riesgo de incendio también baja. En el caso del pino es más lento, y la densidad muchas veces no te permite (ingresar ganado), porque son plantaciones que forman más copa y eso hace que haya menor cantidad de pasto.

- ¿El objetivo es también producir carne?

- Básicamente, en el norte se había tomado hace tres años la decisión de hacer crías: terneros de 90 días y afuera. Pero para los volúmenes que se manejan en nuestros campos es suficiente. No es que sobra mucha pastura como para aumentar más la producción. Lo que estamos haciendo en los campos en los que no hay pasturas es sembrar pasto. Ya hemos hechos pruebas y funciona a la perfección. Creo que en este 2021 vamos a llegar a tener 300 hectáreas con implantación de pasturas.

#### Industrialización y ferrocarril

- Pomera en su momento tenía un aserradero, que se incendió. ¿Qué posibilidades hay de recuperar un aserradero? En este momento no industrializan madera.

- El proyecto está. Estamos

#### Entrevista exclusiva

## Pomera: “En los próximos dos años, a más tardar, vamos a tener una industria”

que tenemos. Nuestro grupo está interesado en volver a tener una planta industrial. Falta definir a qué línea vamos.

- ¿En este momento están bajando a facon?

- No. Vendemos directamente la materia prima y volvemos a comprar los productos procesados.

- ¿Tienen idea del volumen de las inversiones que se necesitan, sea para una planta de tableros o para un aserradero?

- Estamos hablando de una fábrica de compensado de unos US\$ 7 millones para una producción final de entre 4.000 metros cúbicos y 5.000 metros cúbicos terminados. Y el aserradero demandaría un poco más de dinero si se buscara procesar esos mismos volúmenes. Sería una inversión de entre US\$ 10 millones y US\$ 12 millones.

- Sería en el norte de Corrientes.

- Nosotros tenemos nuestros campos y, por cuestiones estratégicas, hablaríamos de la zona de Virasoro para lo que a nosotros nos conviene. Pero también existe otra posibilidad en el parque industrial de Ituzaingó. Pero por las distancias a los campos, estratégicamente para nosotros



Gumerindo Irala, gerente de Pomera Maderas Argentina.

ramos que vamos a volver a instalarnos en esta última zona.

- ¿Qué posibilidades le brindaría a la empresa la reactivación del ferrocarril?

- Sé que están trabajando en la Estación Virasoro para almacenar rollos y cargar. Tengo entendido que en breve va a empezar a salir madera de Virasoro y que va a ser una opción a la que ya funciona en Santo Tomé.

- ¿Ustedes están exportando rollos a China?

- Nosotros vendemos local-

para recibir rollos con normalidad?

- Nosotros, como muchos proveedores de materia prima, empezamos a tener mucha demanda a partir de marzo de 2020. Por ejemplo, solamente en el mercado local nosotros estamos vendiendo el doble de lo que vendíamos en marzo del año pasado. Sucedió en el medio que no existía maquinaria disponible para la elaboración. No había máquinas suficientes para cosechar. Había máquinas con poca vida útil y se fueron reemplazando de a poco. Pero todavía no son suficientes para atender esta demanda. En el medio surgió la exportación. Entonces ahí empezó a haber esa confusión de que falta madera. No hubo la suficiente capacidad de elaboración (para abastecer la demanda). Y ese problema sigue hasta hoy día. Si uno se pregunta si esto va a seguir, ojalá que siga la demanda. Viene bien. Disponibilidad de madera hay. De a poco van llegando más máquinas.

- Desde APICOFOM se propuso generar las condiciones para que haya una playa de acopio de rollos, de madera tal de no depender exclusivamente de los envíos puntuales de camiones. ¿Se avanzó en esa idea?

- Mirá, el tiempo está ayudando. Hubo muy poca lluvia. Entonces se está produciendo al máximo de la capacidad. Ahora, cuando se habla de esto, básicamente, el problema principal es el pino. Es el que tiene mayor demanda y ahí estamos limitados en la capacidad de elaboración. No se puede stockear porque tres o cuatro días después empiezan a aparecer las manchas, los hongos. Es muy crítico. Básicamente, aquí lo que falta es más maquinaria. De otra forma no se puede resolver. No hay mucho secreto de por medio.

- ¿Ustedes contratan los servicios de cosecha y elaboración?

- Nosotros contratamos los servicios.

- Lo que se necesita es crédito.

- Hace falta crédito. Para que los contratistas puedan traer más máquinas nosotros siempre tenemos que hacer algún anticipo financiero a los contratistas, sí o sí. No tienen una capacidad económica para equiparse sin esa ayuda financiera.

- Y a esto se agrega que Misiones empezó a aplicar en julio una tasa del 2 por ciento a rollos enviados de Corrientes -u otra provincia- a Misiones.

- Sí. Nosotros hemos visto, hemos analizado los impactos, pero es la condición así. Tenemos clientes dentro de Misiones y calculo que lo van a evaluar. Calculo que pueden llegar a seguir comprando, pero un 2 por ciento es un número y seguramente en el año va a impactar fuertemente. Es una situación que nosotros todavía estamos analizando, pero eso impactará. La configuración es que ese 2 por ciento lo tiene que absorber la industria. Hay que buscar el punto de equilibrio.

- Es una traba más para la industria. No sé si hay proveedores de madera en el sur de Misiones.

- El que venía comprando en Corrientes no tiene otros espacios adonde ir a comprar. Está todo difícil. Es muy difícil que alguien diga que por este impuesto va a dejar de comprar, porque no va a conseguir madera. Ésa es la situación. Entonces, lo más probable es que tenga que absorber ese 2 por ciento. También pasa por la calidad de los rollos.

- ¿Cuánto ha crecido el precio del rollo en el último año?

- En el último año, el aumento en el precio del rollo de pino fue del 65 por ciento, 70 por ciento. Y en eucalipto, entre un 55 por ciento y un 60 por ciento.

- ¿El eucalipto tiene mejor precio en el mercado interno?

- Venía teniendo mejor precio, pero el pino se acercó al aumentar un 10 por ciento más en el último año. Se posicionó mejor. Ojalá que se pueda ir recuperando. Si uno dolariza y quiere volver el tiempo, estamos lejos del precio en dólares que se tenía en 2014 y 2015. Y si nosotros nos ponemos a comparar los precios regionalmente, seguimos estando abajo. Este año se pudieron mejorar los números, pero durante años ni siquiera hubo una oportunidad para invertir. Si se rompía una máquina, se emperchaba y se seguía. Pero no para modernizar la industria. Se quedaron muy en el tiempo todas las industrias. Quedamos muy para atrás en la comparación regional y también con el mundo.

Fotos: Gentileza Pomera.

Tasa forestal



Pomera reforesta lo que cosecha y aumenta cada año superficie forestal en un 40 por ciento.

trabajando. Creemos que, en los próximos dos años, a más tardar, vamos a tener una industria. Si me preguntás por comodidad, tal vez te voy a decir una fábrica de compensado y no un aserradero. Pero el que termina definiendo es el mercado. Estamos trabajando fuertemente en el mercado externo. Hoy estamos haciendo exportación, básicamente, de kits de pallets de pino. Y la idea es hacer un plan a largo plazo con los clientes

la zona sería Virasoro.

- ¿No sería ideal instalarse cerca de la planta de energía?

- FRESA está funcionando y no es una unidad de negocios que manejemos nosotros. Solamente la abastecemos de materia prima. Pero es una posibilidad instalarnos cerca de ella (NdR: está en Gobernador Virasoro) o donde estaba el aserradero que se incendió (NdR: en Paraje San Alonso, a 15 kilómetros de Gobernador Virasoro). Conside-

mente a la empresa TGL y ellos son los que están exportando, como lo está haciendo Urcel con el resto de las empresas.

#### Polémica por rollos con Misiones

- Ustedes son proveedores de rollos a industrias del sur de Misiones. Y además son socios de APICOFOM.

- Sí.

- ¿Cómo está esa situación en la que APICOFOM había denunciado que tenía problemas



En cuanto al tema forestal específicamente, Fachinello contó que “fue una reunión prevista para 45 minutos y estuvimos 2 horas y media, y se dio un espacio donde hubo mucho intercambio de ideas.

Nosotros, como sector, pedimos que la Agencia Tributaria Misiones (ATM) analice el tema de la nueva tasa forestal, le dijimos a su director general -Rodrigo Vivar-, que no podíamos admitir un nuevo impuesto y menos aún de la forma inconsulta con la que se implementó”.

Tras afirmar que “gracias a esta reunión pudimos parar por unos días el corte de ruta que varios aserraderos querían llevar adelante como forma de protesta”, el empresario señaló que “pedimos saber dónde va la plata que se cobra por este concepto y participar para dar ideas de qué hacer, porque no nos sentimos partícipes de esas decisiones.

Lo vimos claramente durante los últimos incendios, ya que faltaban muchos implementos e insumos para el trabajo de los bomberos y muchos de nosotros salimos a pedir y comprar cosas para mejorar su seguridad”.

Fachinello agregó: “También reclamamos por las tardanzas en los ingresos a la provincia, porque se ven demorados hasta de los camiones vacíos, y desde ATM se comprometieron a agilizar mucho el trámite”.

Finalmente, el presidente de APICOFOM indicó que “el balance de la reunión es bueno. Nuestra postura tuvo fuerte apoyo de la CEM y participó el presidente de FAIMA, Román Queiroz, y ahora esperamos que continúe el diálogo”.

## Tasa forestal

# APICOFOM: “La Reunión con el Gobernador fue positiva y hay una puerta abierta al diálogo”

*Fue una expresión del presidente de APICOFOM, Guillermo Fachinello, tras el encuentro entre el mandatario provincial, Oscar Herrera Ahuad, realizado el 6 de julio. También hubo una comitiva de la Confederación Económica de Misiones (CEM), encabezada por su titular, Alejandro Haene. Fuente: APICOFOM.*



El gobernador de Misiones, Oscar Herrera Ahuad, recibió a un grupo de empresarios el 6 de julio.

## Comunicado de APICOFOM del 3 de julio

Previamente, la provincia había comenzado a cobrar la tasa forestal del 2 por ciento a rollizos correntinos que se procesan en aserraderos del sur de Misiones. La tasa ya se cobraba a rollizos misioneros desde hace más de una década.

Esto motivó que el 3 de julio APICOFOM difundiera un comunicado titulado “Los canales institucionales se ven desbordados”:

“La reciente, sorpresiva e inconsulta implementación de un nuevo impuesto, en este caso al ingreso de rollos a la provincia de Misiones, sumó un nuevo sobresalto a la activi-

dad foresto industrial.

En los últimos meses, desde la fijación del precio del chip y raleo en octubre del año pasado, el sector viene siendo azotado por una serie de medidas que atentan contra la competitividad de nuestros productos y contra la necesaria previsibilidad a la hora de fijar -de parte

del sector empresarial- estrategias de un crecimiento sostenido en un mundo que ofrece oportunidades.

El nuevo cargo tributario del 2 por ciento para los rollos que ingresan a Misiones se suma a la falta de materia prima -en calidad y cantidad- dada la exportación de esa materia

prima sin procesar, ya de por sí una operatoria que colisiona con las políticas de fomento del empleo que se promueven desde ámbitos oficiales.

Ante este sombrío y desalentador panorama, los industriales reclaman expresar en forma concreta una opinión contraria ante las decisiones inconsultas del Estado de la provincia de Misiones; y APICOFOM -con las empresas asociadas en el norte de Misiones incluidas- advierte que como entidades apenas pueden contener la presión de sus afiliados.

Esta realidad nos va dejando atrás en cuanto a la competitividad que podemos tener a la hora de comercializar madera y productos derivados.

El incremento de los costos internos, sumados a las tasas municipales y tributos provinciales, el costo de la energía y la falta de una logística acorde a la distancia que tenemos con los grandes centros urbanos; desalienta el trabajo que -a pesar de tantas barreras- venimos llevando adelante.

Instamos a las autoridades correspondientes a implementar una mesa de diálogo real, para sentar las bases de una política que entienda que sin industrias no hay un futuro razonable para la sociedad en general”.

Foto: CEM.

**EUCALYPTUS  
GRANDIS**  
**1ra.CALIDAD**  
**VENTA DE TABLAS  
TIRANTES - LISTONERÍA**

**SIETE HERMANOS SRL**  
Ruta 14 Km 201  
(3287)Ubajay Entre Ríos  
Tel./Fax: (0345)-4905077  
aseubajay@concordia.com.ar



**uddeholmstrip**  
000 sawsteel 000

**RIPPER**  
SIERRAS CINTA CON DIENTES TEMPLADOS

**PRECOR**

**SIERRAS CINTA - SIN FIN**  
**FABRICANTES - IMPORTADORES - EXPORTADORES**

(54-11) 4744-0692 / 4746-5509  
www.precor.com.ar

ISO 9001  
ISO 14001  
BUREAU VERITAS  
Certification



**Desarrollo Forestal**  
**INFORME ESTRATEGICO**

Información precisa y dinámica de la Foresto-industria

\* Costos actualizados de  
Gas oil, Fletes e Insumos.

\* Precios en origen: Rollos,  
Tablas y Subproductos

\* Precios Mayoristas de  
productos madereros. Bs As.

Suscribase en: [dfediciones@maderamen.com.ar](mailto:dfediciones@maderamen.com.ar), reciba información del mercado foresto-industrial y acceda al más amplio archivo estadístico del sector: **Valor Agregado**, la industria maderera en cifras



De pag.:1

El Senado dio media sanción el 15 de julio, con 51 votos a favor, 10 abstenciones y un voto en contra, al proyecto que busca crear el "Programa de Sustentabilidad Ambiental y Seguros" (PROSAS).

De esta manera, el trámite parlamentario pasará a la Cámara de Diputados de la Nación tras el receso por vacaciones de invierno.

Funcionarios nacionales calcularon que PROSAS podría obtener recursos por alrededor de \$1.500 millones anuales para financiar con estabilidad la ley 27.487, prórroga de la original ley 25.080 y de su sucesora, ley 26.432.

#### Recursos del sector automotor

El proyecto de ley (ver imágenes adjuntas) presentado por el misionero Maurice Closs, aliado del oficialista Frente de Todos, fue modificado a pedido de funcionarios técnicos forestales.

En lugar de dejar en manos de la Superintendencia de Seguros de la Nación el hecho de fijar el porcentaje (en un rango entre 0,5 por ciento y 1 por ciento) de la prima de cada seguro automotor destinada a financiar a PROSAS, se estableció el número en 0,5 por ciento).

Además, se establece que los recursos del "PROSAS serán de aplicación para el pago de los aportes no reintegrables".

Y también se afirma que "PROSAS destinará el DIEZ POR CIENTO (10%) de los aportes recibidos para ser aplicados por la Dirección Nacional de Desarrollo Foresto Industrial con el objeto de atender los gastos necesarios para la implementación de las acciones asignadas en la Ley N° 25.080, modificada por sus similares Nros. 26.432 y 27.487".

#### Palabras de Closs

Maurice Closs, autor del proyecto de ley PROSAS, fue el primer orador en la sesión espe-

#### Promoción forestal

## Senado dio media sanción a PROSAS, proyecto del misionero Closs para financiar la ley



Maurice Closs, ex gobernador de Misiones entre 2007 y 2015, es el autor del proyecto de ley.

cial del 15 de julio. Algunos pasajes de su alocución fueron:

- "Hemos trabajado con un grupo de senadores, que son coautores del proyecto, muchos de la región nuestra -Corrientes, Entre Ríos-, también con el senador Rodríguez Saá, de San Luis, en algo que busca financiar una política de Estado, que es la de promover al sector forestal;

- "Ahora, ¿qué problema tuvo el desarrollo forestal en la Argentina? El problema del desarrollo forestal ha sido que las leyes se quedaban sin presupuesto, y todos sabemos que una ley sin presupuesto termina siendo una letra muerta y se discontinúan estos planes y estas políticas, que en el caso de la cuestión forestal siempre se refieren al mediano y largo plazo;

- "Ahora, ¿por qué necesitamos financiar con un acompañamiento del Estado (...)? Por la sencilla razón de que las inversiones forestales son -como decíamos- de mediano y largo plazo;

- "El corazón de esta ley busca establecer una resolución del año 18 de este siglo. Entre el Ministerio de Agricultura y la Superintendencia establecieron una contribución de un 1 por

ciento sobre las pólizas. Eso terminó siendo algo voluntario, y lo que nosotros buscamos es que sea obligatorio;

- "¿Qué impacta? Esto impacta el 0,5% sobre el seguro obligatorio automotor. Ese es el impacto que tiene. Y esto, que es el corazón, va a llevar a que un presupuesto de 70 millones de pesos pueda llegar a superar los 1.000 millones de pesos. Con 70 millones de pesos, que hoy es el presupuesto vigente en la Argentina, solamente se cubren los gastos administrativos;

- "Ahora, también se da en este caso -y por eso este proyecto se llama de sostenibilidad ambiental vinculado al sector de los seguros- porque encontramos aquí -como en muchos otros, pero no en tantos- una sinergia entre lo que puede ser el desarrollo de una economía con el cuidado del medioambiente. Quiero explicar de qué se trata esto, y lo voy a hacer a modo de "entrecasa", sin muchas palabras técnicas, para ver si podemos entendernos;

- "¿En qué ayuda un bosque implantado al medioambien-

te? Algunos dicen que no ayuda en nada si no genera biodiversidad. Probablemente sea cierto, por eso no se subsidia nunca cuando un bosque implantado viene de la mano de la desforestación de un bosque nativo; para eso tenemos una ley de protección de los bosques nativos. Pero el valor que tiene el bosque implantado es que genera un efecto purificante a nuestro medioambiente. Porque, para explicarlo -insisto- de manera muy sencilla, y seguramente sin rigor técnico, la forma de respiración de los árboles es inversa a la de los seres humanos. Los seres humanos necesitamos oxígeno;

El árbol genera, justamente, un efecto en contra de ese fenómeno: absorbe esos gases y emite, a su vez, oxígeno, gene-

rando un efecto virtuoso. Y si bien los bosques son implantados -porque son implantados, en la mayoría de las veces, con una especie- generan un efecto favorable al medio ambiente porque van liberando, en mucho volumen, en mucha cantidad, el oxígeno que tanto necesita nuestro planeta y, por lo tanto, nosotros, para vivir.

Esa sería la explicación del porqué esto es bueno", finalizó Closs.

#### Argumentos en contra

Por su parte, Gladys González expresó:

- "La verdad es que quisiera que pudiéramos llamar, como se suele decir, "a las cosas por su nombre" en este proyecto; también, que nos propongamos realizar mayores esfuerzos a la hora de construir políticas de Estado y políticas públicas en pos de cumplir los objetivos de sostenibilidad;

- "Un ecoimpuesto o impuesto verde -que es lo que, en realidad, pretende ser esta prima sobre los seguros automotores-, en todo el mundo, una herra-

CD-58/21

Buenos Aires, 15 de julio de 2021

Al señor Presidente de la Honorable Cámara de Diputados de la Nación.

Tengo el honor de dirigirme al señor Presidente, a fin de comunicarle que el Honorable Senado, en la fecha, ha sancionado el siguiente proyecto de ley que paso en revisión a esa Honorable Cámara:

"EL SENADO Y CAMARA DE DIPUTADOS, etc.

#### PROGRAMA DE SUSTENTABILIDAD AMBIENTAL Y SEGUROS

Artículo 1°- Créase, en el ámbito de la Superintendencia de Seguros de la Nación, el Programa de Sustentabilidad Ambiental y Seguros (en adelante PROSAS), con el objeto de promover las inversiones en nuevos emprendimientos forestales y en las ampliaciones de los bosques existentes que se efectúen en el marco de lo dispuesto por la ley 25.080, de Inversiones para Bosques Cultivados, sus modificatorias y complementarias.

Asimismo, el PROSAS destinará el diez por ciento (10%) de los aportes recibidos para ser aplicados por la Dirección Nacional de Desarrollo Foresto Industrial con el objeto de atender los gastos necesarios para la implementación de las acciones asignadas en la ley 25.080, modificada por sus similares 26.432 y 27.487. Parte de esos recursos deberán ser aplicados a la información sobre los aportes de las compañías aseguradoras, y a tareas de difusión, concientización y capacitación sobre la forestación y su rol para incrementar el secuestro de carbono, reduciendo el impacto del cambio climático y mejorando al ambiente; pudiendo disponer de hasta un dos y medio por ciento (2,5%) a los efectos de apoyar la gestión de las Autoridades de Aplicación Provincial de acuerdo a lo ejecutado en cada jurisdicción.

Art. 2°- El PROSAS se integrará con el aporte obligatorio que deberán realizar los asegurados del seguro del ramo automotor en una proporción de cero coma cinco por ciento (0,5%) de la prima que será liquidada trimestralmente sobre los seguros directos, deducidas las anulaciones, de acuerdo con lo establecido en el artículo 81 inciso b) de la ley 20.091.



## "Venta de rollos de especies implantadas para aserraderos y laminadoras"

Dirección Técnica :Ing. Ftal. Hugo Daniel Durán  
Calle Jujuy 1732 -(3380)-Eldorado-Misiones-Argentina  
Tel. y Fax: 03751-421791/421391/423739  
E-mail: danieldduran@selvasrl.net  
danieldduran@arnetbiz.com.ar

ASERRADEROS PORTÁTILES Y EQUIPOS DE TRANSFORMACIÓN DE MADERA

ASERRADEROS PORTÁTILES  
TECNOLOGÍA DE PUNTA PARA EL  
DESARROLLO FORESTAL

EN ARGENTINA:

ASERRADEROS ARGENTINOS SRL  
www.woodmizer-conosur.com  
TEL. 011 4372 2745  
argentina@woodmizer-conosur.com



mienta fiscal que tiene que cumplir tres condiciones: la primera es que debe imponerse sobre actividades que han demostrado su impacto ambiental negativo; otra, es que debe propender, debe perseguir el fin de modificar positivamente patrones de consumo y de producción; y la tercera es que los fondos recaudados, en efecto, se destinen para promover actividades alternativas bajas en carbono. En este caso, ni la primera ni la segunda ni la tercera condición se cumplen;

- “¿Por qué digo esto? Porque no desincentivamos a los res-

- “(...) lo recaudado va a una industria forestal que, hasta hoy, el 97 por ciento corresponde a plantaciones de especies exóticas, como lo son el eucalipto, el pino, el sauce, que tanto el CONICET como la ciencia global –y ahora, si me permite la presidenta, voy a leer algunas menciones de un reciente informe de la Fundación Vida Silvestre–, dejan en claro que no garantizan la absorción de carbono y que generan, incluso, impactos negativos sobre la biodiversidad y sobre el agua;

- “Y esto se refiere a que no hemos tenido tampoco la opor-

dice, considerando que el 97 por ciento de las plantaciones son de exóticas: Son plantaciones forestales orientadas a la biomasa, que entregan materias primas que rápidamente es transformada en productos de corto ciclo de vida –como el papel, cartón, pasta celulósica– y, por ello, el carbono almacenado es nuevamente liberado a la atmósfera en poco tiempo;

- “La verdad es que, tanto las organizaciones como nosotros, lo discutimos a lo largo de este año por el tema de los incendios y demás; y todos reconocimos

que la ley de bosques está absolutamente desfinanciada. O sea que, si quisiésemos decirles a los argentinos que aporten respecto de la sustentabilidad ambiental, mejor habría sido destinar los fondos, justamente, al Fondo Nacional de Enriquecimiento y Conservación de los Bosques Nativos, ley absolutamente desfinanciada; y ahí, sí, estaríamos hablando de políticas públicas para bajar las emisiones de gases de efecto invernadero;

- “También, quiero aclarar –porque se ha dicho y tampoco es cierto– que esto tiene que ver con la iniciativa original de mi gobierno que, por una resolución conjunta ministerial, lo que dispuso fue que para las aseguradoras, en el marco del plan de modernización del Estado, cuando se despapelizaban –no tenían que repartir más, ni usar tampoco el correo y el flete para mandar la póliza de seguro a las casas de todos los argentinos que tienen auto, porque se digitalizan–, ese ahorro iba a implicar un aporte voluntario a la actividad forestal. Entonces, están hablando de otra cosa. No tiene nada que ver con aquello. Hoy estamos hablando de un aporte obligatorio y, como les decía, que no desincentiva el uso ni la baja de emisiones, como si fuese el impuesto al carbono;

- “De todas maneras, señora presidenta, la mayoría se va a imponer; esta ley va a salir. Por lo tanto, tengo un pedido especial que hacerle, fundamentalmente al senador Closs y a los autores del proyecto, pero al

Congreso también –en este caso, a las autoridades de esta Cámara; y lo vamos a hacer, también, a la Cámara de Diputados–, para que se conforme la comisión bicameral que establece el artículo 32 de la ley 25.080, que es una comisión bicameral de seguimiento de la implementación de la ley, pues estamos hablando de mucho dinero. Estamos hablando de poder tener la posibilidad, a través de esa comisión bicameral, de influir acerca de qué actividad forestal queremos promover y cuál es, justamente, la ejecución de este presupuesto.

La intención es que, finalmente, se ejecute de manera equitativa; que no pase como con los proyectos de la ley de bosques, donde el poco cupo que había tampoco se ejecutaba de manera eficiente. El objetivo es que vaya hacia todas las provincias que tienen esta actividad;

- “Espero, entonces, tener esta oportunidad desde esa comisión bicameral para, al menos, tratar de influir y de hacer que este título de “sustentabilidad ambiental”, de alguna manera, pueda cumplirse a través de un ejercicio de control que hagamos en la implementación, finalmente, de esta ley que por votación va a salir. Adelanto que me voy a abstener. Mi voto va a ser abstención, al final, cuando pasemos a votar”.

Imágenes: Senado de la Nación.

CD-58/21

Art. 3°- Los recursos del PROSAS serán de aplicación para el pago de los aportes no reintegrables a otorgar a los emprendimientos forestales amparados por la ley 25.080 y sus prórrogas 26.432 y 27.487 que obtengan las aprobaciones correspondientes establecidas en la ley 25.080 de Inversiones para Bosques Cultivados.

En caso que existiera remanente presupuestario no utilizado luego de cerrado el ejercicio anual, el mismo integrará automáticamente el presupuesto del año siguiente. Este excedente será considerado intangible para todo fin no relacionado con los objetivos de la presente ley.

Art. 4°- La Superintendencia de Seguros de la Nación será la autoridad de aplicación del PROSAS en los aspectos relativos a la administración y transferencia de los recursos del Programa y la Dirección Nacional de Desarrollo Foresto Industrial lo será respecto a la aplicación y utilización de dichos fondos conforme los mecanismos dispuestos por la mencionada ley 25.080 de Inversiones para Bosques Cultivados.

Art. 5°- La Dirección Nacional de Desarrollo Foresto Industrial dictará las normas complementarias necesarias a efectos de implementar el Programa incluyendo actividades tendientes a fomentar la cultura del desarrollo sustentable y el rol de la forestación en la República Argentina, evaluando las propuestas emanadas por el mercado asegurador.

Art. 6°- Facúltase a la Superintendencia de Seguros de la Nación a dictar la normativa reglamentaria para la instrumentación de la presente ley.

Art. 7°- Comuníquese al Poder Ejecutivo.”

Saludo a usted muy atentamente.

ponsables de la contaminación o de las emisiones de carbono, como sí podría hacerse a través del impuesto a los combustibles fósiles –por el dióxido de carbono– o del impuesto a las automotrices, sino que lo hacemos sobre las aseguradoras. No modificamos patrones de consumo;

tunidad de mejorar o incorporar algunas cuestiones en la 25.080 y en esta propia ley para orientar esa explotación o esa producción forestal, por ejemplo, hacia nativas, que además tienen un valor comercial mucho mayor que las exóticas;

- “Fundación Vida Silvestre

**Plásticos e Implementos para Cultivos Intensivos**

\*Tubetes para Germinación y Clonación  
\*Chasis portatubetes  
\*Bandejas Integrales  
\*Fabricaciones Especiales

**DASSPLASTIC** 222

INDUSTRIA ARGENTINA

San Martín 1100 (1650) San Martín Bs. As. Tel.: +54-11-4752-5314  
E-mail: info@dassplastic.com.ar www.dassplastic.com.ar

**Calidad superior en herramientas de corte para madera, aluminio, PVC y metales**

**FRUND STARK**

Fábrica: Hernández 328 - Adm. y Ventas: Bolívar 478  
PAER: Gdor. S. Begni 2140 - S2300BDJ RAFAELA (SF) Arg.  
Tel. +54 (3492) 422784 (Líneas rotativas) Fax +54 (3492) 502784  
Of. Córdoba: +54 (351) 153198585 | Of. Buenos Aires: Solier 3483  
AVELLANEDA Tel. +54 (11) 42068025

FRUND STARK ARGENTINA [ventas@frund-stark.com.ar](mailto:ventas@frund-stark.com.ar) / [www.frund-stark.com.ar](http://www.frund-stark.com.ar)

**Desarrollo Forestal**

**INFORME ESTRATEGICO**

Información precisa y dinámica de la Foresto-industria

\* Costos actualizados de Gas oil, Fletes e Insumos. \* Precios en origen: Rollos, Tablas y Subproductos \* Precios Mayoristas de productos madereros. Bs As.

Suscribase en: [dfediciones@maderamen.com.ar](mailto:dfediciones@maderamen.com.ar), reciba información del mercado foresto-industrial y acceda al más amplio archivo estadístico del sector: **Valor Agregado**, la industria maderera en cifras



## Breves

### Lanzamiento de líneas de créditos de hasta \$1.000 millones para equipar con secaderos a aserraderos misioneros

FAIMA y otros representantes empresarios participaron el 7 de julio del lanzamiento de una línea de financiamiento para cámaras de secado para madera realizado en Misiones, informó FAIMA. Participaron por el Ministerio de Desarrollo Productivo de la Nación, Ariel Schale -secretario de Industria, Economía del Conocimiento y Gestión Comercio Externa- y Leandro Mora Alfonsín -director Nacional Desarrollo Regional y Sectorial-, mientras que los anfitriones fueron el gobernador de Misiones, Oscar Herrera Ahuad, el ministro de Industria Nicolás Trevisan, y el ministro de Hacienda, Adolfo Safrán. Esta línea de financiamiento se enmarca dentro de los resultados obtenidos en las mesas sectoriales del Acuerdo Económico y Social en el que FAIMA tiene un rol central articulando junto con el sector público las necesidades del sector mientras se diseñan mejoras estructurales. El sector de aserradero tiene en el secado de madera uno de los cuellos de botellas más importantes y que tienen actualmente tecnología muy antigua. Este fue uno de los puntos elevados por FAIMA que ha sido rápidamente tomado por autoridades nacionales y provinciales. Un menor tiempo de secado permite mayor certidumbre en la producción, una mayor rotación de stock y por sobre todo un eje de calidad en el manejo de humedad. La madera aserrada ha incrementado fuertemente la exportación durante 2020 alcanzando niveles que no se veían desde el año 2007. No obstante, para incrementar aún más la exportación mientras se abastece al mercado interno el eje de calidad debe jugar un rol central. La línea de financiamiento anunciada alcanza los \$1.000 millones, destinada a pequeños y medianos aserraderos de la Provincia de Misiones para la tecnificación mediante el incremento de capacidad de secado de madera.

Características de la línea: a 36 meses, con 6 meses de gracia; tasa del 22% (contempla un subsidio de 12 puntos de tasa a través de FONDEP); 100% de garantía hasta \$5 millones (75% FOGAR y 25% Garantizar). La mejora en la capacidad de secado tiene un impacto directo a lo largo de toda la amplia cadena de valor de la madera y el mueble. Permite mejorar las condiciones y disposición para madera para la construcción al mismo tiempo que coordina las dinámicas de compra al interior de la cadena. Román Queiroz, presidente de FAIMA, dijo: “Vemos con una enorme alegría los resultados concretos de las mesas sectoriales del Acuerdo Económico y Social. Llevamos una necesidad concreta, que fue captada por el Gobierno Nacional y Provincial de Misiones, y llegamos al anuncio de la línea. Ahora tenemos un trabajo en dos ejes. Que las empresas inviertan mediante esta línea piloto que comienzan y que el resto de las provincias como Corrientes, Entre Ríos, Salta, Jujuy, entre otras, se sumen a esta iniciativa. Apostamos a este puente tendido entre todos los sectores para lograr el crecimiento”.

### Media sanción del Senado a un proyecto que transfiere a Catamarca un predio que administra EEA INTA Catamarca fija “un antecedente peligroso” para experimentales

“La pérdida del mencionado inmueble disminuirá la capacidad de trabajo potencial en la región por parte de INTA”, señaló el Consejo Directivo de INTA, que difundió

la noticia a través del siguiente comunicado: “El Honorable Senado de la Nación aprobó por unanimidad (NdR: En sesión especial del 15 de julio) un Proyecto de Ley en el cual se propone la transferencia a título gratuito a la Provincia de Catamarca, del inmueble que detenta el Estado Nacional, ubicado en la ruta provincial 33 Km 4, Sumalao, departamento de Valle Viejo, Provincia de Catamarca. Matrícula catastral 16-24-17-7580, Folio Real 135, inscripto el 25/01/1941. Se destaca que dichas tierras se encuentran bajo responsabilidad del INTA y forman parte de la Estación Experimental Agropecuaria Catamarca del INTA (EEA Catamarca INTA), en la que se llevan adelante tareas de investigación, experimentación y extensión en apoyo a la innovación y al desarrollo regional, a través de sus laboratorios de suelos, de aceites y grasas, ensayos experimentales de cultivos de interés regional, plantaciones de olivos, higueras y nogales que constituyen colecciones históricas, producto de décadas de investigación, entre otras actividades de alto impacto para la región y el país. En particular, el lote que se propone transferir no se encuentra en uso experimental ni productivo debido a la demora en la concreción de un proyecto de perforaciones e infraestructura, acciones necesarias para poder sumarlo a las actividades de la EEA Catamarca, tal como fue mencionado en informe técnico solicitado oportunamente. La pérdida del mencionado inmueble disminuirá la capacidad de trabajo potencial en la región por parte de INTA. Por lo antes mencionado, el Consejo Directivo Nacional del INTA, acompaña lo manifestado por el Consejo Regional Catamarca - La Rioja (nota de Presidencia de CR-Catamarca La Rioja del 19 de julio), y de quienes trabajan en la EEA Catamarca INTA (nota del 21 de julio), a lo que se suma, en el mismo sentido, la nota de las y los Presidentes de Centros Regionales y de Investigación (nota del 22 de julio) expresamos nuestra profunda preocupación por el tema, manifestando su desacuerdo con lo resuelto en el mencionado proyecto de ley. Consecuentemente proponemos gestionar y participar de las reuniones que se consideren necesarias con Senadores y Diputados de la Nación, así como también con autoridades provinciales y con los actores territoriales a fin de tratar este tema, sobre la base del diálogo respetuoso, en búsqueda de soluciones que aporten a las demandas del sector y de la comunidad, considerando la opinión y análisis de quienes integran la EEA Catamarca y su Centro Regional. Además, seguiremos trabajando desde el Consejo Directivo aportando a una estrategia institucional para preservar los bienes inmuebles bajo responsabilidad del INTA, como organismo público nacional, para el cumplimiento de la misión institucional (Dec. Ley 21680/56) generando conocimientos y tecnologías para la producción sostenible con equidad y salud ambiental”.

### Mayor incendio forestal en EE.UU. genera su propio clima: 157 mil hectáreas calcinadas

El fuego bautizado como “Bootleg”, en el sureste del estado de Oregón junto a la frontera con California, lleva ya más de 157.000 hectáreas calcinadas. El mayor de las decenas de incendios que se registran en la actualidad en Estados Unidos ha alcanzado unas dimensiones tan grandes que ya genera incluso sus propias condiciones climáticas, lo que dificulta el trabajo de los bomberos, informaron ayer martes las autoridades. El fuego bautizado como “Bootleg”, en el sureste del estado de Oregón junto a la frontera con California, lleva ya más de 157.000 hectáreas calcinadas desde que fue declarado a

principios de julio, ha destruido 117 construcciones y tiene luchando contra las llamas a más de 2.000 bomberos. “El fuego es tan grande y genera tanta energía y calor extremo que está cambiando las condiciones climáticas”, explicó a la prensa el portavoz del Departamento Forestal de Oregón, Marcus Kauffman. “Normalmente, la situación meteorológica predice lo que hará el fuego. En este caso, es el fuego el que está prediciendo lo hará el clima”, indicó.

Sólo incendios de dimensiones titánicas como este son capaces de afectar al clima, algo que complica todavía más las tareas de extinción, al no permitir predecir cuál será la evolución de las llamas en el corto plazo. Las imágenes tomadas por los satélites ayer martes mostraban una gigantesca columna de humo que, desde el sureste del Oregón, se desplazaba hacia el norte hasta alcanzar la frontera con Canadá, a unos 1.000 kilómetros. El fuego afecta a una zona montañosa y de vegetación en el Bosque Nacional de Fremont-Winema y los bomberos no prevén tenerlo del todo contenido hasta principios de octubre. Su proximidad a una línea de transmisión eléctrica de alto voltaje que conecta las redes de California y Oregón ha llevado a las autoridades a pedir a los pobladores que reduzcan al máximo el consumo eléctrico. Fuente: El País-ICI

### Dendroenergía: Agricultura brinda un curso virtual para funcionarios y técnicos

“Introducción a la Dendroenergía para uso Doméstico, Comunitario, Comercial e Industrial” es un curso virtual patrocinado por Ministerio de Agricultura que se desarrollará del 5 de agosto al 14 de diciembre y otorgará créditos INAP. El objetivo general es capacitar a los participantes en la valorización de la biomasa lignocelulósica, (natural, cultivada y resultante de procesos), sus formas de obtención, las tecnologías de abastecimiento y tratamiento, y su aplicación energética en los sectores doméstico, comunitario, comercial e industrial. Los objetivos específicos son: Formar a los participantes en la definición de biomasa y su clasificación; Preparar a los participantes con conocimientos de dendroenergía; Guiar a los participantes en las tecnologías de transformación de la biomasa en energía térmica y eléctrica; y Orientar a los participantes en los usos de la dendroenergía para los sectores doméstico, comunitario, comercial e industrial. Está destinado a funcionarios y técnicos del sector público de las áreas de agricultura, foresto industria, energía, ambiente, producción, ciencia y tecnología; docentes e investigadores; y profesionales del sector privado vinculados con la biomasa y su aprovechamiento energético. Los contenidos están divididos en tres unidades:

Unidad 1: Definición de biomasa y clasificación  
- Conceptos de biomasa y bioenergía

Origen y fuentes de biomasa / Uso actual y disponibilidad de la biomasa / Impacto ambiental de la biomasa / De la biomasa a la bioenergía / Aplicaciones de la bioenergía / Competencia con otros usos y con la alimentación / Impacto ambiental y social de la bioenergía

- Biomasa con potencial energético

Tipos de biomasa y clasificación / La biomasa en el mundo / La biomasa en la Argentina y su distribución regional / Caracterización energética / Tecnologías apli-

## DESARROLLO FORESTAL

### Una clara propuesta editorial

Director - Editor - Propietario  
Eduardo Horacio Rodrigo

#### Área de Redacción

#### Noticias y Entrevistas de Actualidad

Lic. Fernando Maya

Dto. Ventas

Jorge Manteiga

A.del Valle 1066 (1852) Burzaco  
Buenos Aires Argentina

Tel.:(11)4238-9818-Fax: 4238-2556

E mail: dfediciones@maderamen.com.ar

Tirada: 3000 ejempl. mensuales

Distribución: Todo el país y Países limítrofes (MERCOSUR)  
La dirección no se responsabiliza por los conceptos vertidos en los trabajos firmados

**29 Años de Vida Editorial**

## SUSCRIBASE a DESARROLLO FORESTAL

La más amplia y completa información del sector foresto-industrial recogida y elaborada para usted, con la responsabilidad y experiencia de 28 años de trabajo

Noticias de actualidad, entrevistas empresariales, trabajos técnicos y un detallado informe sobre mercados, precios y tendencias hacen de nuestro medio, una imprescindible herramienta de trabajo

### CON COBERTURA PARA TODO EL PAÍS, MERCOSUR Y EXTERIOR

Nuestro “DESARROLLO” está dirigido a ustedes

- Suscripción a Edición Electrónica: Recibirá un ejemplar de Desarrollo Forestal de Marzo a Diciembre, en su casilla de correo. Se editan 10 números al año. En el mes de febrero un ejemplar del anuario Valor Agregado, la industria maderera en cifras
- Resumen de Noticias: Cada 15 días usted recibirá en su correo electrónico un Resumen de Noticias con información específica de la foresto industria nacional e internacional.
- Acceso a noticias restringidas: Podrá ingresar con su e-mail y clave a las noticias de nuestro portal: <http://www.maderamen.com.ar/forestal>
- Canal interactivo: Canal abierto para guiarlo en la búsqueda de información en nuestro archivo Desarrollo Forestal y base de datos.

Valor de la suscripción: \$ 150- (IVA incluido) por mes (mínimo seis meses)

Consultas a: Tel.: 011-15-5049-5705 - dfediciones@maderamen.com.ar



cables

Unidad 2: La dendroenergía

- Conceptos y usos

Definición e importancia / Evolución histórica / Usos doméstico, comercial e industrial

- Formas y disponibilidad de la dendroenergía

Recursos del monte natural / Recursos del monte implantado / Recursos de la producción de madera / Recursos de la manufactura de la madera / Recursos de la poda de frutales / Recursos de la poda urbana

- Dendroenergía y sistemas dendroenergéticos

Forestación dendroenergética: estímulos, costos y sustentabilidad / Potencial demanda de mano de obra

- Dendroenergía como combustible

La leña y el carbón de leña / Las briquetas y los pellets / La gasificación / Los bio oils

- Dendroenergía para producir energía eléctrica

La generación de electricidad / La generación turbovapor / La generación mediante motores de combustión interna / La generación mediante motores de vapor / Ventajas, inconvenientes y barreras de cada tecnología

- Tecnologías de transformación

La producción de combustibles sólidos: el carbón de leña, las briquetas y los pellets / La producción de combustibles líquidos / La producción de combustibles gaseosos.

Unidad 3: Usos doméstico, comunitario, comercial e industrial de la dendroenergía

- La dendroenergía de uso doméstico

Los requerimientos de energía domésticos / La combustión en artefactos domésticos / La calefacción doméstica con leña / Los calefactores para combustión de densificados / Las calderas para uso doméstico / La cocción doméstica / La experiencia mundial / La experiencia en la Argentina

- La calefacción y la cocción en los sectores comercial y de servicios

Los requerimientos de energía en panificación / El uso de dendroenergía en servicios / District Heating / Dendroenergía en escuelas rurales y producción rural / La generación de vapor en mediana escala / La experiencia en la Argentina

- La dendroenergía en la industria

La industria forestal / La industria del papel / El procesamiento de la yerba mate, el té y el tabaco / La industria de la alimentación / La industria del ladrillo y la cerámica / La experiencia en la Argentina. Consultas: comunicacion@probiomasa.gob.ar

Feria internacional

## FITECMA Virtual se desarrolló del 14 al 17 de julio

*FITECMA Virtual configuró un marketplace especializado que reunió en una web a compradores y vendedores para que puedan concretar transacciones comerciales, con marcas de diferentes categorías, pero dentro de un único canal de Internet. Habló en la inauguración oficial el ministro de Agricultura, Ganadería y Pesca de la Nación, Luis Bastera.*

Expositores y visitantes dispusieron en FITECMA Virtual de una Plataforma 3D on line las 24 horas durante los cuatro días que duró la feria.

El recorrido virtual permitió un contacto directo entre expositores y visitantes. Estuvo la posibilidad de combinar reuniones en tiempo real, conectándose por whatsapp, chat, videoconferencia y otras herramientas de comunicación.

En una ceremonia transmitida desde el Auditorio de FITECMA Virtual, el ministro de Agricultura, Ganadería y Pesca de la Nación, Luis Bastera inauguró de manera oficial la muestra que organiza ASORA.

FITECMA Virtual estuvo on line del 14 al 17 de julio. Reunió a 70 empresas, 250 marcas y más de 3.000 productos para la cadena de valor foresto industrial.

### Mensaje del ministro

Bastera destacó la importancia que el gobierno nacional le asigna a la foresto industria y el rol destacado que la feria tiene para su promoción y desarrollo, según declaraciones reproducidas por CONFIAR:

- "Uno de los sectores productivos que desde el Estado Nacional se viene promoviendo desde 1948 con la Ley 13.273 es el forestal. Más recientemente, en 1998, desde el Ministerio de Agricultura de la Nación se generó la Ley 25.080, que aún sigue vigente y mediante la cual ya se han transferido, especialmente a pequeños y medianos productores, más de 250 millones de dólares, permitiendo que hoy Argentina disponga más de 1.300.000 hectáreas de plantaciones, tanto de exóticas como de nativas;

- "Esa madera debemos monetizarla, debemos transferirla al sector foresto industrial para que le agregue valor y de esta manera llegue a nuestros hogares, genere energía limpia o abastezca a los demandantes mercados externos";

En este sentido destacó el rol fundamental de la Asociación de Fabricantes y Representantes de Máquinas, Equipos y Herramientas para la Industria Maderera, "como artífices de esa transformación de la madera" y "por la organización de esta Feria Internacional de Madera & Tecnología (FITECMA), que vienen organizando ininterrumpidamente cada dos años desde 1994".

Y agregó: "Ni la pandemia generada por el COVID-19 los detuvo, y ante la imposibilidad de reunir a los más de 12.000 visitantes nacionales y de diversos países que asistieron en cada una de las distintas ediciones, en esta oportunidad se han animado a



hacerla de manera virtual;

- "(A FITECMA) la consideramos estratégica porque, además de los desarrollos tecnológicos que podrán mostrar las más de 70 empresas participantes, se desarrollarán seminarios de mucha importancia para los objetivos de este Ministerio, como son el uso de la madera en la construcción y en la generación de energía;

- "Felicitamos a los organizadores, les deseamos mucho éxito y les agradecemos por el aporte al desarrollo del sector forestal, su tecnificación y el aporte a la mejora del medio ambiente y de toda la comunidad vinculada al sector".

### Otros mensajes

También dieron sus mensajes

en la apertura las autoridades de las cuatro entidades fundadoras del Consejo Foresto Industrial Argentino (CONFIAR).

Son ellos el presidente de AFoA, Osvaldo Vassallo; el presidente de AFCP, Claudio Terrés; el presidente de FAIMA, Román Queiroz, y el vicepresidente de ASORA, Osvaldo Kovalchuk.

Finalmente, el secretario de ASORA y miembro del Comité Organizador de FITECMA Fernando Göttert señaló que FITECMA Virtual "será una forma distinta de unir a la oferta y a la demanda y la oportunidad para los visitantes de participar de un importante programa de actividades de capacitación".

Luego de agradecer a las 70 empresas expositoras y a los más de 4.000 visitantes acreditados, expresó el deseo de "que FITECMA Virtual cubra todas las expectativas y marque el inicio del camino que nos permita volver a encontrarnos, pero esta vez abrazados en FITECMA 2022".

Foto: Gentileza CONFIAR.



### Estimado Lector,

Durante 29 años hemos llegado, en forma ininterrumpida y gratuita hasta su empresa.

Para poder seguir llegando puntualmente a su escritorio y crecer en nuestra tarea de informar y difundir la actividad foresto industrial necesitamos ampliar nuestra cartera de suscriptores

Pensamos en una suscripción más dinámica y abarcativa a la que están acostumbrados; acorde a los tiempos informáticos actuales, pero con la responsabilidad y la solvencia editorial de siempre.

No solo recibirán en su escritorio **Desarrollo Forestal**, sino que contarán con una clave personal que les permitirá navegar en la versión digital, actualizable semanalmente, y acceder a nuestro nutrido archivo de notas

El costo mensual de la misma es de \$150- (IVA incluido) e incluye:

- Suscripción: Recibirá un ejemplar de Desarrollo Forestal (PDF-virtual) de Marzo a Diciembre, en su casilla de correo. Se editan 10 números al año. En el mes de febrero un ejemplar del anuario Valor Agregado, la industria maderera en cifras
- Resumen de Noticias: Cada 15 días usted recibirá en su correo electrónico un Resumen de Noticias con información específica de la foresto industria nacional e internacional.
- Acceso a noticias restringidas: Reciba en su correo electrónico las principales noticias y entrevistas del sector
- Canal interactivo: Canal abierto para guiarlo en la búsqueda de información en nuestro archivo Desarrollo Forestal y base de datos.

En este momento donde los costos externos, como el despacho por correo, se han hecho inmanejables, este aporte nos permitirá crecer en nuestra tarea de informar y difundir la actividad foresto industrial

**Suscribase**

Suscribase y reciba sin cargo: **Valor Agregado, la industria maderera en cifras 2021**

**Contactenos: Tel.: 011-15-5049-5705 o por email: dfediciones@maderamen.com.ar**

Gracias por su interés.  
Cordialmente  
Eduardo Rodrigo  
Director-Editor  
Visite: [www.maderamen.com.ar](http://www.maderamen.com.ar)

**Maderamen.com.ar**  
La Industria Maderera en Línea

**29 Años de Vida Editorial**





De Pag.: 1

Se debe abonar una alícuota del 2% en concepto de Tasa de Servicios Forestales por ingreso a la provincia de Misiones de productos forestales (rollos pino resinoso, araucaria y eucalipto), y de aquellos que realicen ventas a sujetos radicados fuera de la provincia.

La aplicación de la tasa forestal en Misiones tiene su historia. La polémica resurgió por la ampliación del tributo a rollos correntinos con destino a industrias ubicadas en el sur de Misiones.

La coyuntura marca que hay mucha bronca en industrias de Misiones por el cobro de la tasa forestal (2%) a rollizos correntinos con destino a aserraderos.

Sin justificar la aplicación del tributo, las fuentes señalan que esta situación equipara a lo que ya ocurría desde hace más de 10 años con rollizos cultivado en suelo misionero.

Lejos de festejar la decisión proponen, por ejemplo, reducir la tasa al 1% al empezar a captar

## Bronca empresaria

# Misiones ya aplica tasa forestal de 2% a rollos que ingresen de otras provincias



*"Si yo estuviese en la provincia de Corrientes y vendiera madera a aserraderos de Misiones estaría saltando de bronca. Ahora, a los productores misioneros eso les producía una diferencia del 2 por ciento en contra", le dijo a Desarrollo Forestal una fuente que opera en el norte de Misiones.*

más contribuyentes.

Por lo pronto, además de

aumentar los costos para indus-

triales ubicados en el sur de

empresarios y el gobernador de Misiones, Oscar Herrera Ahuad, a principios de julio. Se está trabajando en los temas planteados, dijeron fuentes empresa-

Misiones hay quejas desde el sector empresario porque los camiones que trasladan rollos desde Corrientes se demoran en los controles.

Este y otros temas fueron motivo de conversación entre

rias.

## "Reorganización"

Desde la Agencia Tributaria Misiones (ATM) explicaron que "en un proceso de reorganización" se dispuso la medida, que está establecida hace casi 15 años, pero "no tenían claridad en su aplicación o interpretación para los contribuyentes", informó el portal Argentina Forestal.com.

La Tasa Forestal está vigente desde el año 2006. "No es una nueva tasa, se activa a partir del 2 de julio el alcance a los productos forestales que ingresan a la provincia, con un sistema que facilita a los contribuyentes su abono desde el ingreso a la provincia", agregaron desde ATM a AF.

## Pelea empresaria

Una fuente empresaria consultada por Desarrollo Forestal señaló:

- "Los productores misioneros vienen peleando desde hace muchos años, desde las cámaras empresariales y desde AFoA, para que no se cobre más ese 2 por ciento;

- "La tasa forestal se estableció en Misiones hace más de 10 años. Se está cobrando y lo retienen directamente los aserraderos. En la factura se discrimina el 2 por ciento por tasa forestal y el IVA;

- "Pero la madera que llegaba de Corrientes estaba exceptuada. Porque, en realidad, la tasa forestal se aplica al productor;

- "Para los aserraderos que están en el sur de Misiones y compran mucha madera en Corrientes esta situación producía una desventaja para el productor misionero;

- "Si yo estuviese en la provincia de Corrientes y vendiera madera a aserraderos de Misiones estaría saltando de bronca. Ahora, a los productores misioneros eso les producía una diferencia del 2 por ciento en contra;

- "Los productores misioneros vienen peleando desde hace muchos años, desde las cámaras empresariales y desde AFoA, para que no se cobre más ese 2 por ciento. Además, el productor no tiene ningún tipo de acceso sobre qué se hace con ese 2 por ciento;

- "Hace muchos años venimos pidiendo la derogación de este impuesto. Por lo menos, que lo reduzcan. Porque también era injusto que lo pagaran unos y otros, no;

- "Ahora que la provincia va a recaudar más, creo que podría hacer un gesto y bajarlo por lo menos al 1 por ciento. O, si no, ver en qué se está invirtiendo este dinero en la provincia;

- "Los aserraderos del norte de la provincia no traen madera de Corrientes. O sea que para ellos era una desventaja respecto de los aserraderos que están en el sur de la provincia".

Foto: Gentileza APICOFOM.

**STIHL. LA DIFERENCIA ENTRE COMPRAR UN EQUIPO QUE TE DÉ TRABAJO Y UNO QUE TE LO FACILITE. AHORA STIHL**

**MS 361**

Comprar una STIHL es comprar seguro, porque es adquirir algo que nadie más te ofrece. Mucho más que una herramienta de trabajo eficiente, con tecnología alemana, única en el país. Porque tiene el mejor respaldo a nivel nacional. Elijiendo entre la línea más amplia del mercado. Esto es variedad, confianza, asesoramiento. En otras palabras, la mejor relación precio-calidad. Y toda la satisfacción de haber comprado bien. Esa que se siente cada vez que usted enciende una STIHL.

Consulte por su Concesionario Oficial más cercano al **0800-888-STIHL(78445)**

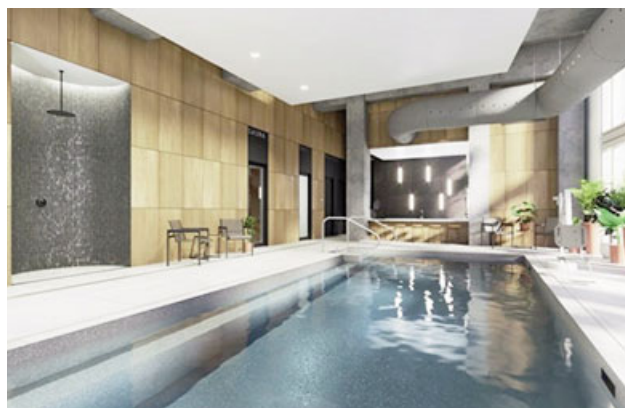
**STIHL\_AR** **WWW.STIHL.COM.AR**



### Ochenta y seis metros

MILWAUKEE, EN ESTADOS UNIDOS, TENDRÁ EL EDIFICIO DE MADERA MÁS ALTO DEL MUNDO

Se construye en la ciudad estadounidense de Milwaukee lo que se convertirá en 2022 en el edificio de madera más alto del mundo, informó el portal chileno Madera21. El edificio tiene como principal material a la madera sólida, un producto de ingeniería elaborado mediante la combinación de capas de madera para formar un material más resistente.



La planificación de Ascent contempla una pileta en el sexto piso.

El edificio Ascent, que se está construyendo con madera sólida en Milwaukee (Wisconsin), albergará departamentos de alta gama.

Cuando se inaugure, a mediados de 2022, superará la altura del edificio de madera más alto del mundo en la actualidad, que se encuentra en Noruega.

### Ochenta y seis metros

Korb + Associates Architects está construyendo el edificio de madera sólida Ascent de 25 pisos en el centro de Milwaukee, Wisconsin (Estados Unidos). Una obra que, cuando finalice su construcción proyectada en junio de 2022, contará con unos 86,5 metros de altura.

Se convertirá en el inmueble en madera más alto del mundo, superando

Continúa en Pág.: 4-5

### Gran Buenos Aires

CASA CQ, EN UN BARRIO CERRADO DE GENERAL RODRÍGUEZ, MUESTRA LA VERSATILIDAD DE LA MADERA

Estudio RBL Arquitectos, encabezado por Fernando Robles y Leandro Castro, finalizó en 2016 esta obra de 250 metros cuadrados. Se construyó en el barrio cerrado La Cesarina, en el municipio de General Rodríguez, oeste bonaerense. Robles realizó una presentación en el Congreso Internacional de Arquitectura en Madera de FITECMA Virtual 2021, de la que participó Todo Madera. El artículo se complementó con información tomada del sitio [www.portaldarquitectos.com](http://www.portaldarquitectos.com)



El proyecto construyó su interioridad basado en perforar la superficie horizontal con un sistema de patios alternados.

El arquitecto Fernando Robles participó del Congreso del Congreso de Arquitectura de FITECMA Virtual 2021 -del 14 al 17 de julio- con una ponencia grabada que duró poco más de media hora.

A continuación, Todo Madera presenta fragmentos de su ponencia.

“En este caso elegimos mostrar la versatilidad de la madera. Es interesante evaluarlo a partir de esta obra, ya que nos permite llegar a resultados diferentes o arquitecturas nuevas.

Continúa en Pág.: 2/3

### Feria internacional

## FITECMA VIRTUAL 2021 TUVO UN CONGRESO INTERNACIONAL DE ARQUITECTURA EN MADERA

El Congreso de Arquitectura con Madera “Innovación sin Límites”, organizado por la Escuela Superior de Arquitectura y Diseño de la Universidad de Morón, se desarrolló del 14 al 17 de julio. Fue auspiciado por SCA, ASORA, Taller de Integración Latinoamericano (TIL), la Universidad de Morón (UM), el Consejo Profesional de Arquitectura y Urbanismo (CPAU) y New York City Architecture Biennial.

Un Congreso Internacional de Arquitectura con Madera se desarrolló en paralelo con FITECMA Virtual 2021, que transcurrió del 14 al 17 de julio.

Entre el amplio pro- Stand virtual de Aserradero Ubajay.



grama de actividades que presentará la feria se destacó el Congreso de Arquitectura con Madera “Innovación sin Límites”, organizado por la Escuela Superior de Arquitectura y Diseño de

Continúa en pág.: 7



# LLAVALLOL

Buena calidad, buena madera.

CONSTRUCCIÓN EN SECO  
Balloon Frame: Madera . Steel Frame: Metálica

MADERAS  
Nacionales e importadas

LLAVALLOL  
Camino de Cintura 490 esq. Inca .  
(0054-011) - 4298-1669 / 4231-6626  
[llavallo@maderera.com.ar](mailto:llavallo@maderera.com.ar)

CAÑUELAS  
Ruta 6 Km 92.5  
(0054-02226) - 421414  
[canuelas@maderera.com.ar](mailto:canuelas@maderera.com.ar)

[www.maderera.com.ar](http://www.maderera.com.ar)





## Gran Buenos Aires

# CASA CQ, EN UN BARRIO CERRADO DE GENERAL RODRÍGUEZ, MUESTRA LA VERSATILIDAD DE LA MADERA

De pag.:1

La obra se hizo entre 2015 y 2016 y fue una experiencia interesante porque se dio en el contexto de un barrio privado, en General Rodríguez, a unos 30 kilómetros de ciudad de Buenos Aires.

El paisaje es el territorio de nuevas parcelas para viviendas, donde antes eran ocupados por espacios productivos. Está a unas 10 cuadras de Acceso Oeste.

Es una planicie, con un barrio que la circunscribe. Y por dentro hay una nueva urbanización de casas sueltas, donde interactúan sin tocarse, con normativas bastante restrictivas respecto de visuales y de alturas, que permiten construir un paisaje por momentos bastante monótono. La arboleda fue absolutamente plantada después de la urbanización.



El arquitecto Fernando Robles realizó una presentación en FITECMA Virtual 2021.

dimensiones que económicamente nos parecían interesantes utilizar de la madera. Para evitar grandes luces o estructuras portantes.

Van a ver que este módulo de 5 metros x 5 metros nos permite mucha versatilidad programática.

losa de viguetas pretensadas de ladrillo hueco, separada del paisaje, ventilada por debajo. Por debajo hay todo un sistema de ventilación y de aireación.

La obra plantea el uso de la terraza como un techo verde.

Hay un gran frente de

son las que permiten la ventilación. Las caras que dan al este y al oeste sí son totalmente en aluminio y permiten 100 por ciento de ventilación cruzada.

Nuestro estudio trabaja muy seguido con este tipo de tecnología en madera. Es una obra por ahí no tan tecnológica, pero sí más filosófica, más conceptual, que tiene que ver con la atemporalidad. O con la no permanencia. Pero en el fondo también tiene que ver con condiciones de versatilidad del sistema.

Además, se tomó más información sobre la obra extraída del sitio [www.portaldearquitectos.com](http://www.portaldearquitectos.com)

forma a una serie de premisas que guiaron el pensamiento y posterior ejecución del proyecto, destacándose como variables que definen el valor sostenible de su arquitectura.

### Sistema constructivo

El arquitecto Robles, titular del estudio, se refiere al sistema, ejecución y funcionalidades de la vivienda.

“El 80% de la obra se ejecutó con madera certificada de bosque implantado, resolviéndola con un sistema mixto de poste y viga como estrategia estructural-espacial, y se complementó con un sistema de bastidores que definieron las cajas estancas donde se dan los espacios de mayor privacidad.

Este sistema de ejecución constructiva permite la agilización en los tiempos de ejecución con la consiguiente reducción de costos, y es muy eficiente por la extrema precisión en la técnica debido a que las piezas se preparan previamente en talleres donde se ajustan a las dimensiones del proyecto y llegan a obra con sus medidas definidas, listas para ser montadas mediante anclajes en seco. Esto reduce al máximo los desechos de materiales.

El mismo sistema constructivo resuelve los cerramientos, tanto vidriados como opacos, transformándose así, el

como sostén de apoyo una losa cerámica liviana separada del suelo por medio de una cámara de aire ventilada, recuperando la tradición de las casas de campo. Dicha cámara recibe ventilación natural a través de caños de conexión de la misma con los patios internos, tejiendo una red de ventilaciones que cruzan por debajo de la casa conectando en sentido longitudinal y transversal los bordes exteriores con los patios de ventilación e iluminación internos.

Este sistema de piso ventilado proporciona un control de humedad más eficiente que los pisos en contacto con el suelo natural.

Al ser ejecutado 60 centímetros sobre el nivel natural, se reducen los movimientos de tierra para la ejecución de las fundaciones, con la consiguiente ventaja de evitar importantes movimientos de suelo.

Esta losa se ejecutó en hormigón planchado con aditivos de cuarzo, que definieron su textura, color y dureza final, evitándose la posterior colocación de revestimientos en los pisos. El hormigón una vez fraguado se transformó en la terminación de todos los ambientes de la casa.

### Estrategias de patios

El proyecto construye su interioridad basado en



La estructura de la vivienda en su totalidad de viga laminada encolada de eucalipto.

Es una parcela en esquina. Nosotros tomamos una decisión, que fue formar una pieza rectangular, dejando la esquina libre. Eso nos ayudó a generar una perspectiva distinta.

Además, tomamos una serie de estrategias, que tienen que ver con lo sistemático de esta tecnología, que es el uso de la madera. Realizamos un uso mixto de bastidores, y poste y viga.

### Viga laminada encolada

La estructura es en su totalidad de viga laminada encolada de eucalipto, que se fabricó en una planta cercana a Rosario.

Ahí empezó a aparecer la trama de 5 metros x 5 metros, relacionada tanto con la lectura reglamentaria como con las

Decidimos encerrarlos y generar un paisaje nuevo en la vivienda. Así empiezan a aparecer ciertos patios, ciertos canales de agua, los núcleos un poco más íntimos de la casa.

Con el sistema de bastidores pudimos reemplazar algunas placas por piezas de vidrio. Reemplazan su función como cierre, pero a la vez juegan con la idea de transparencia o translucencia que nos interesaba.

Hay una losa que hace de base a todo el proyecto. Me gusta decir que se montó un mosquito sobre las patas de un elefante, pero fuimos obligados a hacerlo por las autoridades del barrio. A veces las reglamentaciones imponen estas lógicas.

Decidimos hacer una

25 metros de largo que resuelve la intro entre la intimidad y lo social del barrio. Por detrás están las columnas y los bastidores de menor dimensión que vienen a conformar las cajas de la obra.

### Detalles

Entre los detalles, uno de los temas que más nos interesó en esta obra es la ausencia de aberturas. Si bien la casa se presenta como muy transparente, se resolvió casi en su 95 por ciento con aberturas fijas. Y eso se realizó con un routeo en la misma estructura de madera.

O sea, la estructura oficia de columna, oficia de bastidor, oficia de viga principal o de cabio y, a la vez, con el routeo permite tomar los vidrios. Solamente hay tres hojas batientes, que



El 80 por ciento de la obra se ejecutó con madera certificada de bosque implantado.

El proyecto de esta vivienda unifamiliar, emplazada en un barrio privado, recupera en un formato contemporáneo, algunas de las mejores tradiciones de la arquitectura que habitó estas zonas rurales, adaptándose naturalmente al paisaje y a su clima.

Entender y aprender de esas técnicas dieron

El mismo sistema, en la mayor expresión formal de la arquitectura.

Austera y clara, la estructura se define como principio y fin del espacio arquitectónico, sin intermediación de elementos superfluos o decorativos.

### Piso ventilado

La vivienda tiene

perforar la superficie horizontal con un sistema de patios alternados que configuran una planta ampliamente porosa en términos de ventilación e iluminación natural, con la consiguiente ventaja de lograr mayor ahorro energético aprovechando mejor los medios naturales.

De esta forma todos





En la obra se desarrolló un uso mixto de los sistemas de bastidores, y poste y viga.

los ambientes de la casa reciben iluminación y ventilación natural mejorando notablemente su confort interno sin recurrir a sistemas mecánicos para lograrlo. Asimismo las condiciones de la ventilación cruzada mejoran, al poder ser manejadas tanto de manera independiente, por cada ambiente, o de manera conjunta, conectando todos los espacios entre

afuera.

**Patio de agua**

Uno de los patios interiores aloja un espejo de agua que optimiza el aire fresco en los espacios semicubiertos de estar. También se constituye en una pieza importante para la reutilización del agua de lluvia y el sistema de riego del parque.

**Sombrarlo oeste**

tarde y se configura como sostén de especies vegetales que terminan por conformar el paisaje interior de la casa, desdibujando así los límites interior-exterior.

**Piel exterior**

En la cara que da hacia el Este se diseñó un entramado en madera que cumple la doble función de controlar los primeros rayos de la mañana y filtrar las visuales desde la calle lindera.

Una vez en contacto con el patio lateral, este entramado se abre para liberar las vistas hacia el jardín, mejorando la relación entre las visuales continuas largas del paisaje interior de la casa.

De igual forma que la trama oeste, también aloja distintas especies de enredaderas que terminarán por acondicionar estos espacios de vida exterior internos.

**Terraza verde**

Desde el espacio correspondiente al patio de agua se accede mediante una escalera a la terraza verde que mejora las condiciones ambientales internas de la zona de dormitorios.

Con un diseño particular en su traza, los sen-

visual directa de ese espacio natural.

**Muro térmico de guardado**

En la zona sur se diseñó un muro conformado por un espesor de 80 centímetros con área

El perímetro de la vivienda se trató con suelo cubierto de vegetación y para los espacios de ingreso y expansión de la zona de parrillas se eligió un solado mixto que incorpora 50 % de especies vegetales.

borde”, concluyó Robles.

Y dejó un comentario sobre el aporte de la arquitectura al medioambiente: “Aspiramos a seguir aprendiendo de las tradiciones arquitectónicas que durante siglos



“Solamente hay tres hojas batientes, que son las que permiten la ventilación. Las caras que dan al este y al oeste sí son totalmente en aluminio y permiten 100 por ciento de ventilación cruzada”, explicó el arquitecto Fernando Robles.

de guardado que mejora el control térmico de las desfavorables condiciones climáticas que predominan desde ese cuadrante.

En él se alojan espacios de apoyo como vestidores y zona de parrilla, a la vez que ofrece un claro cierre de la vivienda hacia ese lateral.

**Suelo vegetal**

El objetivo fue no generar cerca de los límites de la casa ningún plano horizontal que absorba radiaciones solares y que puedan ser transmitidas al interior.

La incorporación de especies vegetales de distinta magnitud en este perímetro contribuye a mejorar el control térmico de las líneas de

habitaron nuestros paisajes y se transformaron en abrigo del hombre, recuperando una de sus mejores condiciones como aporte a nuestro ambiente -el sentido común- sin renunciar al uso de las técnicas proyectuales y constructivas que definen nuestro ser contemporáneo”.

Fotos: [www.portalde-](http://www.portalde-)



La casa cuenta en casi todas las resoluciones con aberturas fijas, que se realizaron con “un routeo en la misma estructura de madera”.

si a través de los patios.

Cada patio alberga una especie vegetal que colabora con el paisaje natural de la casa, controlando el sol en verano mediante la sombra de su follaje y por el contrario, en invierno, al perder las hojas, permite ganancia solar en las distintas estancias de la vivienda.

La incorporación de estos paisajes verdes en el interior mejora la relación de la casa con su

Para controlar la incidencia directa del sol del oeste, tan característico de estos paisajes, se diseñó un sistema mixto de espacios abiertos y semicubiertos que se transforman en el espacio principal de ingreso y vida social de la vivienda.

Este espacio tiene un tratamiento especial de techos, pérgolas y una trama vertical que, a manera de parasol, controla la incidencia directa del sol en horas de la

deros guían al paseante, separándolo de los bordes por medio de especies vegetales de porte medio que ofician como espacio baranda logrando así un paisaje natural sin interrupción visual por el uso de protecciones horizontales.

Este paisaje verde se incorpora al interior principal de la casa aprovechando la mayor altura de éste y la ubicación de altos ventanales orientados al sur que permite la

Representante Exclusivo en Argentina de:

**Cebe**

Fijaciones, Herramientas Neumáticas, Manuales, Eléctricas y a Gas para la Industria y la Construcción  
Líneas Automáticas para Pallets y Carretes

**Para el Mueble:**  
Clavadoras y Grapadoras Neumáticas, Atornilladores, Clavos, Grapas, Clavillos de Terminación

**Para la Tapicería:**  
Grapadoras Neumáticas y Manuales, Grapas, Mesas Neumáticas.

**Para el Embalaje:**  
Clavadoras Neumáticas, Clavos, Conectores, Atornilladores, Hojas de Sierra.

**Para la Construcción:**  
Atornilladores, Reparadores de Madera, Clavadoras a Gas y Neumáticas.

**LINEAS AUTOMATICAS Y EQUIPOS**

Para fabricación y reparación de PALLETS y para fabricación de CARRETES

Ventas: 0810-666-0232 | [ventas@cebe-sa.com.ar](mailto:ventas@cebe-sa.com.ar) | [www.cebe-sa.com.ar](http://www.cebe-sa.com.ar)

**CEBE S.A.C.I.F.I.**  
José Cortáez 3558 • (B1738CPE)  
La Plata • Moreno • Buenos Aires • Argentina  
Tel.: +54 237 469 0377 / 0388  
Fax: 237 469-7440

**Cebe TRACK**  
Un servicio ágil, confiable y económico.  
[serviciotecnico@cebe-sa.com.ar](mailto:serviciotecnico@cebe-sa.com.ar)



# Ochenta y seis metros

## MILWAUKEE, EN ESTADOS UNIDOS, TENDRÁ EL EDIFICIO DE MADERA MÁS ALTO DEL MUNDO

De pag.:1

por más de un metro a la torre Mjøstårnet de Voll Arkitekter en Brumunddal, Noruega.

Este complejo residencial, con 259 departamentos de lujo, ya cuenta con pre-arrendamientos, incluyendo a los inquilinos de tres áticos disponibles en su estructura.

Además de las residencias particulares, su planificación contempla una pileta en el sexto



El edificio Ascent se inaugurará en Milwaukee (Wisconsin) a mediados de 2022.

piso, así como un sauna y un centro de entrenamiento que permite a la firma llamarlo como un “lugar de bienestar”. El piso superior del

edificio incluirá servicios para residentes como dos terrazas, parrillas, fogatas, una

borado mediante la combinación de capas de madera para formar un material más resistente.

Tim Gorkman, director gerente de New Land Enterprises, desarrollador del proyecto, explica que, aunque haya presencia de acero y concreto, el foco del edificio está en el material de la madera, fabricada específicamente para el mismo.

“En realidad, son piezas bastante estándar de madera dimensional”, menciona.

El director gerente dice que son especies de madera blanda, como el abeto de Douglas y el pino amarillo del sur, que se

comenta que la estructura de madera sólida del edificio será expuesta siempre que sea posible, siendo un beneficio estético único entre los apartamentos del centro.

El edificio contará con un marco híbrido de madera y concreto que está siendo desarrollado por New Land Enterprises y Wiechman Enterprises, mientras que su interior exhibirá columnas de madera y cubiertas del piso.

Los paneles de madera laminada para el proyecto se están fabricando en Austria y son adquiridos y administrados por Swinerton Mass Timber de Portland, Oregón.

El complejo residencial tiene 259 departamentos de lujo.



El edificio tiene como principal material a la madera sólida.

casa club, cocina y un espacio de trabajo conjunto.

La madera en el

cosechan, muelen y preparan para lograr estabilidad dimensional. “Se pegan, presionan juntos en una fábrica

Los desarrolladores agregaron que las vigas, losas y columnas de madera laminada que se utilizarán en la estructura

Noticias archivos - Todo MADERA

La madera en la construcción

Una clara propuesta editorial

SEGUROS PARA MADERENOS SIEMPRE INFORMADOS DE LAS ÚLTIMAS NOTICIAS DEL SECTOR

INICIO

NOTICIAS

INFORMACIÓN TÉCNICA

OBRAS INTERNACIONALES

EMPRESAS

PRODUCTOS

MÁS

NOTICIAS

Burning Man Argentina: el anti festival cumple su 3ª edición gracias al “delirio colectivo” de sus participantes

Maderamen - 12 mayo, 2018

Detalles técnicos de la vivienda de madera construida en Reserva Chaviyu, Entre Ríos

Maderamen - 15 mayo, 2018

Sustentabilidad: premiaron proyecto de viviendas con estructura interior de OSB

Maderamen - 15 mayo, 2018

Open House Barcelona, más de 220 espacios para conocer en 48 hs

Maderamen - 1 mayo, 2018

El 21 y 22 de octubre pasados se pudieron visitar en Barcelona más de 220 espacios públicos y privados de gran importancia arquitectónica. En...

Se realizaron dos cursos en INTI Maderas y finalizarán en marzo con construcción de...

Maderamen - 28 diciembre, 2017

SUSCRIBITE Y RECIBÍ todas las noticias sobre arquitectura y diseño en madera

maderamen.com.ar

¡¡¡¡¡

Empresas en línea .....

EGGER

MORE FROM WOOD.

Cebe

aserradero

ubqjay

FORREST LAR MADERAS

Grupo Tapebicuá

Dommarco

Dommarco Mies S.A.

LLAVALLOL

Sumo calidad, menor costo.

rothoblaas

Solutions for Building Technology

DORKING

CLAVADORAS Y ENGRAMPADORAS NEUMÁTICAS

CLAVOS Y GRAMPAS

INDELAMA

INDUSTRIA DE MADERA

Tef

Clavador SA

MaderWil S.A.

PLACAS Y MADERAS

Las vigas, losas y columnas de madera laminada que se utilizarán en la estructura compensarán a la energía suficiente para abastecer 1.200 hogares por año.

diseño Construido en un sitio que anteriormente albergaba una pizzería, el edificio tiene como principal material a la madera sólida, un producto de ingeniería el-

ca y, como se hace a máquina, es infinitamente más preciso”, añade.

Jason Korb, el arquitecto que lidera el diseño del proyecto,

tura compensarán el equivalente de CO2 producido por 2.500 automóviles, o la energía suficiente para abastecer 1.200 hogares por año.

Subvenciones e



## inversionistas

Tim Gorkman señala que esta propuesta atrajo de inmediato la atención de inversionistas en todo el país, a pesar de los tiempos tan complicados derivados de la pandemia por el coronavirus.

“El interés en este proyecto es una prueba de que los beneficios estéticos, constructivos y de sostenibilidad de la madera sólida han captado la atención y la imaginación de un amplio espectro de personas”, explica el director gerente de New Land Enterprises.

El proyecto Ascent recibió una subvención federal del Servicio Forestal de los Estados Unidos para colaborar con las pruebas que demuestran la capacidad de la madera sólida para funcionar tan bien como otros materiales de construcción (hormigón y acero) y cumplir con los códigos de construcción de este país.

Según los desarrolladores, los datos públicos disponibles de la obra muestran que la madera sólida se desempeña tan bien o incluso mejor que los materiales tradicionales en condiciones de incendio, terremoto y viento.

Esto guarda directa relación con las palabras de Daniel Safarik, miembro del Consejo de Edificios Altos y Hábitat Urbano de Estados Unidos, quien ve la construcción en madera sólida como clave para albergar a la población cada vez más urbana del mundo.

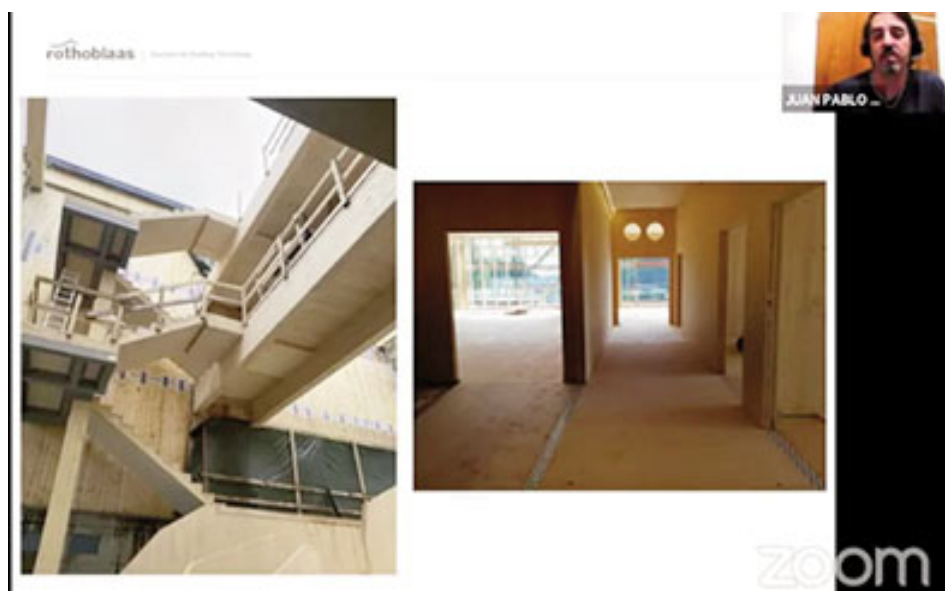
“Tendremos que pensar en cómo construir de manera sostenible, y tener un material que nos permita construir una alta densidad de manera segura y que bloquee el carbono, parece un ‘todos ganan’”, finaliza.

Fuente y fotos: Artículo escrito por Raquel Lop para Madera21 (Chile).

## Información técnica

# INTA CONCORDIA: 4º ENCUENTRO “A LA PAR” SE REFIRIÓ A ANCLAJES Y GENERALIDADES DE CLT

*El Encuentro de Charlas sobre Construcción en Madera “A la par”, organizado por INTA Concordia, tuvo su cuarto capítulo el 25 de junio por la tarde. Se trata de disertaciones virtuales, libres y gratuitas que se transmiten por el Canal de YouTube de INTA Concordia. Disertó en esta oportunidad Juan Pablo Pereson -gerente de Rothoblaas Argentina- sobre “Soluciones para construcciones con madera contralaminada (CLT)”. Hubo ronda de preguntas.*



“CLT es un sistema que está teniendo mucho desarrollo y un crecimiento constante en el mundo, pero lamentablemente todavía no hay producción de CLT en el país”, dijo Juan Pablo Pereson, gerente de Rothoblaas Argentina.

El objetivo de los encuentros de Charlas sobre Construcción en Madera “A la par”, organizados por INTA Concordia, son capacitar,

cia.

### Disertación

- “CLT es un sistema que está teniendo mucho desarrollo y un crecimiento constante en el



Tornillos autoperforantes para madera.

informar y difundir el uso de la madera en la construcción.

Se hace a través de la experiencia de la construcción del Salón de Usos Múltiples en INTA Concordia y está destinado a todos los interesados en la construcción en madera.

“Soluciones para construcciones con madera contralaminada (CLT)” fue el tema sobre el que disertó el 25 de junio Juan Pablo Pereson. Pereson es gerente y soporte técnico de Rothoblaas para Argentina, Uruguay y Paraguay.

Todo Madera participó del evento desgrabó fragmentos de la ponencia.

muro, pero íntegramente en madera. En vez de utilizar postes y vigas, como en el sistema de entramado ligero, en este caso se encolan maderas y se utilizan las placas fenólicas cruzando las fibras, para conseguir un mejor sistema portante;

- “CLT es portante de por sí. Es un material totalmente renovable. Las ventajas principales son su velocidad y la altura que se puede alcanzar. Hace dos años ya hay muchos proyectos terminados en el mundo, en Inglaterra, en Australia, en Noruega, en Canadá. Son edificios de 53 metros y 18 pisos.

El de mayor altura terminado es de 84 metros y está en Viena;

- “Hay un montón de cuestiones para contar respecto del CLT. La idea es sacar un poco el miedo a cómo se vincula, cómo se une y qué tipo de anclajes estamos recomendando para utilizar;

### Elementos de unión

- “Voy a hablar de elementos de unión. Para este tipo de uniones se utilizan tornillos auto-perforantes para madera. En el caso de tornillos de arrastre, de compresión, tenemos que ver cómo es el comportamiento mecánico;

- “En el caso de grandes cargas, otro tipo de anclaje que se utiliza frecuentemente es el de los tornillos de rosca completa;

- “Nosotros ofrecemos un software gratuito para que utilicen los calculistas. Lo pueden descargar y ver los diferen-

Continúa en Pag.: 8



## Breves

### El costo de construir una vivienda unifamiliar económica tipo ProCreAr se acerca a \$100.000 por metro cuadrado

El costo de construir una vivienda del tipo ProCreAr ronda los \$100.000 por metro cuadrado para diseños de 51 metros cuadrados para zona Buenos Aires, informó Reporte Inmobiliario.

El costo para construir una vivienda mínima de 51 metros cuadrados con un dormitorio similar al modelo que era utilizado por ProCreAr para la zona de Buenos Aires y centro llegó a casi los \$ 4,9 millones en julio de 2021, informó Reporte Inmobiliario. Por su parte, Construir una vivienda económica de tres dormitorios con una superficie total de 78 metros cuadrados tiene actualmente un costo de \$ 6,5 millones. El módulo inicial y las ampliaciones sobre las que se efectuó el correspondiente cómputo para luego realizar el presupuesto responde a uno de los esquemas para viviendas publicados por el Banco Hipotecario dentro del anterior plan de financiamiento para autoconstrucción ProCreAr. Se trata de un módulo inicial mínimo de 51 metros cuadrados, compuesto de un estar comedor, cocina, baño y dormitorio. Y la alternativa de una primera ampliación sumando otro dormitorio, un baño adicional y una segunda ampliación en la que se completaría la vivienda consistente en un tercer dormitorio, bajo el supuesto de una localización suburbana del GBA, provista de infraestructura de gas natural, agua corriente, cloacas y electricidad. Se presentan por separado el costo del módulo inicial, ampliación 1 y ampliación 2. Se plantea la ejecución de la obra bajo la administración del propietario mediante contratos separados con subcontratistas monotributistas de albañilería, electricidad, plomería y gas, corriendo por cuenta del propietario la compra y provisión de los materiales. Se consideró los honorarios correspondientes de gestiones municipales, derechos, confección de planos y firma de profesional responsable habilitado. El sistema constructivo propuesto responde al de construcción tradicional, con fundaciones compuestas por vigas de encadenado y pilotines de hormigón armado, paredes portantes de ladrillo común y variante de cubierta de tejas o chapa. Se consideraron carpinterías standard con marco de chapa doblada y hojas del tipo placa para puertas interiores y de chapa reforzada para su acceso. Ventanas de hojas corredizas de aluminio con rejas exteriores incorporadas, sin cortinas de enrollar. Atendiendo a su mantenimiento futuro, se consideraron solados cerámicos para toda la vivienda y revestimientos del mismo material en cocina sobre mesada y en la totalidad de los paramentos interiores del baño. Asimismo, se consideró la limpieza y nivelación mínima del terreno, la ejecución de senderos de acceso, veredas perimetrales al módulo inicial a construir y cerramiento del frente del lote mediante reja de herrería. No fue contemplada la ejecución de cerramientos laterales y del contrafrente del terreno. Los costos

de mano de obra de las instalaciones contemplan además del servicio por la realización de los trabajos, las gestiones y firmas habilitadas para la provisión de medidores y aprobación de las instalaciones por los organismos pertinentes. (Instalación sanitaria, electricidad y gas). Fuente: Reporte Inmobiliario.

### Semana de la Madera 2021 contará en Chile, del 30 de agosto al 4 de septiembre, con actividades de nivel internacional

La Semana de la Madera se realizará en Chile del 30 de agosto al 4 de septiembre, informaron fuentes de Madera21, de Corma. Este año la Semana de la Madera, organizada por Madera21 de Corma, tendrá un formato completamente digital. La Semana de la Madera es un punto de encuentro en torno a la creación e innovación en madera, en la que resaltan las áreas de arquitectura, diseño, ingeniería, innovación y emprendimiento. Este evento constituye una vitrina para relevar la madera en todas sus expresiones y busca fortalecer una identidad y cultura de la madera en Chile, y al mismo tiempo transformarse en un referente a nivel latinoamericano. El evento buscará servir de vitrina para relevar proyectos innovadores vinculados a la madera y la construcción sustentable y, al mismo tiempo, servir de plataforma para que emprendedores y empresas. La Semana de la Madera 2021 cuenta con variadas actividades, como una serie de concursos y seminarios internacionales sobre arquitectura, diseño, ingeniería e innovación en madera, además de construcción sustentable. También se podrá acceder a charlas técnicas, ruedas de negocios para emprendedores y networking.

Asimismo, se organizará una feria comercial y educativa, que contará con los siguientes sectores:

- “Tu casa en madera”, donde se presentarán los beneficios de la construcción en madera;
- “Diseño, muebles y objetos en madera”, dedicado a las soluciones innovadoras en el ámbito del diseño en madera;
- “Especialízate en madera”, con toda la oferta académica y técnica vinculada a la madera;
- “El Bosque sustentable”, donde se presentará la cadena de valor de la madera, desde el bosque hasta sus productos;
- “Soluciones para construcciones eficientes y sustentables”, dedicado a los productos necesarios para la construcción sustentable e industrializada, además de información sobre las normativas y requerimientos;
- e “Impulso emprendedor”, para visibilizar emprendimientos en todas las áreas.

El público al que está dirigido especialmente este evento son los profesionales y estudiantes de las áreas de arquitectura, diseño, ingeniería y construcción.

También constructoras e inmobiliarias; investigadores y académicos; y usuarios y clientes finales de madera para construcción y productos sustentables; quienes podrán beneficiarse de todas las actividades presentes. El evento congregará a toda la comunidad científica glo-

bal en torno a la bioeconomía y al I+D+i relacionado con madera y sustentabilidad, como también a todas las empresas, emprendimientos y proyectos innovadores vinculados a este material. La bioeconomía está llamada a jugar un rol clave en la sostenibilidad futura del planeta. Uno de sus pilares lo constituyen los árboles y su madera, de vital importancia para la descarbonización pues atrapan y almacenan CO2, contribuyendo así a mitigar los gases efecto invernadero. La innovación aplicada en el desarrollo de la madera y sus productos derivados ya ha producido avances notables en materiales de ingeniería y sistemas prefabricados de construcción, además de biomateriales, fibras textiles y bioenergía, entre otros.

### Francia: requisitos de reacción al fuego para el revestimiento de fachadas de madera

Especialistas de Francia han estudiado la reacción al fuego de diversas fachadas de madera.

Fuente: Revista Boismag, difundido por AITIM. Una pregunta es cómo un revestimiento de fachada de madera puede cumplir con la clase de reacción solicitada al fuego. Para muchas personas, estos requisitos y cómo cumplirlos son un verdadero dolor de cabeza. Sin embargo, es bueno saber qué considerar cuando se trata de seguridad y responsabilidad contra incendios. El sitio especializado BoisMag, de Francia, habló con el especialista Geoffrey Moerman. A continuación, fragmentos de las respuestas:

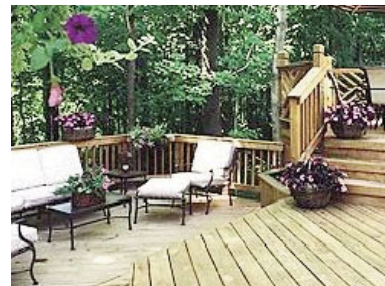
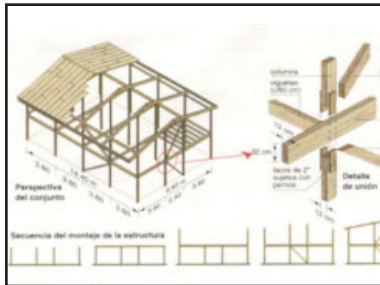
- Sobre cómo se determina la clase de reacción al fuego de una fachada y qué debe tener en cuenta un arquitecto: Es importante saber que, para el revestimiento de fachadas de madera, la clase de reacción al fuego solicitada no solo concierne al tablón de la fachada, también se aplica a todo el edificio. El revestimiento de fachadas, ya sea tratado como ignífugo o no, es solo una parte. El conjunto y las capas subyacentes, como el aislamiento, la posible placa K2 10, el torneado, los soportes y los sistemas de fijación se consideran en su totalidad para obtener una determinada clase de reacción al fuego;

- Hay que tener en cuenta la oferta de diferentes perfiles de fachada y la elección aún mayor de especies de madera: Es correcto. Hay tantas combinaciones diferentes posibles. Como productor, no es posible ensayar y certificar todos los tipos de madera y posibles combinaciones para la clase de reacción al fuego. Hay una gran cantidad de posibilidades, pero desafortunadamente el arquitecto tiene que cumplir con una serie de restricciones. Las aplicaciones divergentes se pueden probar opcionalmente en el uso final para un proyecto específico. Sin embargo, esto cuesta tiempo y dinero y no es garantía de éxito.

- Ejemplo de diseño de fachada que ya haya probado: para un proyecto reciente en Bélgica realizamos la prueba SBI para el revestimiento de la fachada. Optamos por la especie de madera de pino ThermoWood® duradera de LDCwood, que ha sido tratada con retardante de llama por Lemahieu Fire Protection® hasta la clase de reacción al fuego B-s2, d0. Todo el diseño de la fachada ha sido probado, documentado y finalmente certificado hasta la clase de reacción al fuego B-s2, d0 por un laboratorio reconocido.

Fuente: Revista Boismag, difundido por AITIM.

**Todo MADERA**  
La difusión del uso de la madera como material de aplicación en la industria de la construcción es nuestro objetivo



No olvides visitar:

**maderamen.com.ar**  
Una clara propuesta editorial

**Información actualizada día a día sobre:**

- \* Construcción de Madera en general
- \* Entrevistas a empresas y empresarios
- \* Carpintería de obras y muebles de cocina
- \* Pisos de maderas para interiores y exteriores.
- \* Revestimientos y acabados de superficie
- \* Productos y proveedores
- \* Ferias y congresos
- \* Panorama internacional



Un portal de noticias con el respaldo de más de 29 años con el sector

**Todo MADERA**

**Una clara propuesta editorial**

Director - Editor - Propietario  
**Eduardo Horacio Rodrigo**

**Area de Redacción**

**Noticias y Entrevistas de Actualidad**  
Lic. Fernando Maya

**Dto. Ventas**  
Jorge Manteiga

**Roca 861 Pso.2 of. 9 (1852) Burzaco**  
**Buenos Aires Argentina**

**Tel.:(11) 4238-9818 - 5049-5705**

**E mail: dfediciones@maderamen.com.ar**

Tirada: 5000 ejempl. mensuales

Distribución: Todo el país y Países limítrofes  
La dirección no se responsabiliza por los conceptos vertidos en los trabajos firmados

**29 Años de Vida Editorial**



## Feria internacional

## FITECMA VIRTUAL 2021 TUVO UN CONGRESO INTERNACIONAL DE ARQUITECTURA EN MADERA

De pag: 5

la Universidad de Morón

Se llevó a cabo en el Auditorio de la feria y contó con el auspicio de la Sociedad Central de Arquitectos (SCA) y la Asociación de Fabricantes y Representantes de Máquinas, Equipos y Herramientas para la Industria Maderera (ASORA).

También auspiciaron Taller de Integración Latinoamericano (TIL); la Universidad de Morón (UM); el Consejo Profesional de Arquitectura y Urbanismo (CPAU); y la New York City Architecture Biennial.

Fuentes de la empresa Rotho Blaas le dijeron a Todo Madera:

- "FITECMA Virtual nos dio más de 700 contactos recibidos a los que estamos comenzando a llamar y escribir. Estimamos muy buena potencialidad de ventas con un esfuerzo bastante bajo de atención del stand;

- "Las charlas fueron muy bien armadas y con perfil de muchos tipos de interesados. Estimo que los visitantes han estado satisfechos a pesar de ser de distintos ámbitos".

Por su parte, una fuente de otra empresa que participó de la feria señaló:

- "La verdad es que la feria tuvo mucha cantidad de inscriptos. Hubo más de 5.000. En nuestro stand la sensación fue buena, con casi 1.000 visitas;

- "También hubo mucho tráfico a nuestra web, medido por Google Analytics. Y también recibimos muchos pedidos de muestras. Eso fue muy positivo;

- "Lo que no tuvo mucho movimiento fue la interacción en el momento: la posibilidad del chat o de la videollamada por WhatsApp. Tuvo muy poco movi-

miento desde las 10 a las 18:30, que fue cuando nosotros estuvimos conectados".

Por su parte, fuentes de Aserradero Ubajay señalaron:

- "Para nosotros fue la primera que participamos de un evento de este tipo. Nos sorprendimos para bien con la afluencia de visitantes. Más de 1.500 personas visitaron el stand y un poco más del 50% solicitó información;

- "Como resultado del evento nos quedó un listado con los visitantes a nuestro stand con quienes estableceremos una estrategia comunicacional una vez que segmentemos apropiadamente la base de datos;

- "El balance fue positivo y consideramos que la modalidad virtual fue una buena opción frente a la imposibilidad de la feria presencial".

**Cuatro jornadas**

El Congreso se desarrolló a lo largo de los cuatro días de feria dividido en dos partes.

Todas las mañanas estudios de arquitectura presentaron sus obras y a las 18 horas del mismo día los profesionales integraron una mesa redonda en vivo.

Se conversó con personalidades del sector acerca de las problemáticas el futuro de la arquitectura en madera y la tecnología en el país.

Participaron empresas líderes en el mercado de la madera, cámaras, autoridades gubernamentales y las asociaciones de arquitectos.

Se presentaron 11 obras en madera del país

Rotho Blaas fue uno de los expositores virtuales de la feria.

y del exterior y se realizaron tres mesas debate.

Para la ponencia de cierre del Congreso fue especialmente invitado el arquitecto catalán Josep Ferrando.

**Inauguración de FITECMA Virtual**

En una ceremonia transmitida desde el Auditorio de FITECMA Virtual, el ministro de Agricultura, Ganadería y Pesca de la Nación, Luis Basterra inauguró de manera oficial la muestra el 14 de julio, informó CONFIAR.

Basterra destacó la importancia que el gobierno nacional le asigna a la foresto industria y el rol destacado que la feria tiene para su promoción y desarrollo:

- "Uno de los sectores productivos que desde el Estado Nacional se viene promoviendo desde 1948 con la Ley 13.273 es el forestal.

Más recientemente, en 1998, desde el Ministerio de Agricultura de la Nación se generó la Ley 25.080, que aún sigue vigente y mediante la cual ya se han transferido, especialmente a pequeños y medianos productores, más de 250 millones de dólares, permitiendo que hoy Argentina disponga más de 1.300.000 hectáreas de plantaciones, tanto de exóticas como de nativas;

- "Esa madera debemos monetizarla, debemos transferirla al sector foresto industrial para que le agregar valor y de esta manera llegue a nuestros hogares, genere energía limpia o abastezca a los demandantes

mercados externos".;

En este sentido destacó el rol fundamental de la Asociación de Fabricantes y Representantes de Máquinas, Equipos y Herramientas para la Industria Maderera, "como artífices de esa transformación de la madera" y "por la organización de esta Feria Internacional de Madera & Tecnología (FITECMA), que vienen organizando ininterrumpidamente cada dos años desde 1994".

Y agregó: "Ni la pan-

demia generada por el COVID-19 los detuvo, y ante la imposibilidad de reunir a los más de 12.000 visitantes nacionales y de diversos países que asistieron en cada una de las distintas ediciones, en esta oportunidad se han animado a hacerla de manera virtual;

- "(A FITECMA) la consideramos estratégica porque, además de los desarrollos tecnológicos que podrán mostrar las más de 70 empresas participantes, se desarrollarán seminarios de mucha importancia para los objetivos de este Ministerio, como son el uso de la madera en la construcción y en la generación de energía;

- "Felicitamos a los organizadores, les deseamos mucho éxito y les agradecemos por el aporte al desarrollo del sector forestal, su tecnificación y el aporte a la mejora del medio ambiente y de toda la comunidad vinculada al sector".

**Otros mensajes**

También dieron sus mensajes en la apertura las autoridades de las cuatro entidades fundadoras del Consejo Foresto Industrial Argentino (CONFIAR).

Son ellos el presiden-

te de AFoA, Osvaldo Vassallo; el presidente de AFCP, Claudio Terrés; el presidente de FAIMA, Román Queiroz, y el vicepresidente de ASORA, Osvaldo Kovalchuk.

Finalmente, el secretario de ASORA y miembro del Comité Organizador de FITECMA Fernando Götttert señaló que FITECMA Virtual "será una forma distinta de unir a la oferta y a la demanda y la oportunidad para los visitantes de participar de un importante programa de actividades de capacitación".

Luego de agradecer a las 70 empresas expositoras y a los más de 4.000 visitantes acreditados, expresó el deseo de "que FITECMA Virtual cubra todas las expectativas y marque el inicio del camino que nos permita volver a encontrarnos, pero esta vez abrazados en FITECMA 2022".

Fotos: Captura de imagen de FITECMA Virtual.



The screenshot displays the homepage of the website **maderamen.com.ar**, which is part of the **Todo Madera** network. The header includes the site's name and navigation links such as INICIO, NOTICIAS, INFORMACIÓN TÉCNICA, OBRAS INTERNACIONALES, EMPRESAS, PRODUCTOS, and MÁS. A section titled **NOTICIAS** features several articles with images, including one about the 3rd edition of the 'Festival del Delirio Colectivo' and another about the 'Open House Barcelona' event. Below the news section, there is a **Empresas en línea** section displaying logos of various companies in the wood and construction industry, including EGGER, Cebe, auubajay, Grupo Tapebicua, Dommarco, LLAVALLOL, rothoblaas, DORKING, INDELAMA, TefQuil SA, and MaderWil SA.



## Información técnica

# INTA CONCORDIA: 4º ENCUESTO “A LA PAR” SE REFIRIÓ A ANCLAJES Y GENERALIDADES DE CLT

De pag.: 5

tes tipos de valores, uniones y las dimensiones (largos) que se recomiendan o que validan la carga que se está utilizando;

- “En ese programa de cálculo se pueden ver diferentes tipos de uniones, uniones de tornillos, planchuelas, aislantes o refuerzos estructurales a compresión de las vigas;

### Uniones

- “Yendo a las uniones que debemos tener en cuenta cuando se monta una estructura. Obviamente, está la parte húmedo y seco. Tenemos dos tipologías de anclaje que nosotros recomendamos utilizar en estos casos. Una es al corte, que son planchuelas, y la otra es HoldDown, que son uniones metálicas;

- “Hay que tomar en cuenta que va a haber esfuerzos laterales que tendremos que vincular y



Aplicaciones en edificios de madera

Ejemplos de utilización de tornillos en muros de CLT.

reforzar. También está la opción de realizar las uniones con planchuelas de aluminio, pero son un poco más complejas;

- “En situaciones de paredes con techo también hay que utilizar tornillos en paralelo. En este caso hay que reforzar la unión con dos tipos de tornillos. Espero

haber sido claro. Muchas gracias”.

### Consultas Martín Sánchez

Acosta (INTA Concordia) preguntó si hay antecedentes de CLT en eucalipto. Pereson respondió: “Tengo entendido que han hecho varias pruebas Nicolás

Zakowicz con la empresa Fracalossi en paneles o tableros un poco más grandes. Siendo el eucalipto una madera un poco más densa que el abeto o el pino, los valores de carga son diferentes. Si bien estéticamente es mucho más vistosa, a niveles de carga y de comportamiento estructural es otra cosa. Se tie-

nen que hacer bastantes estudios”.

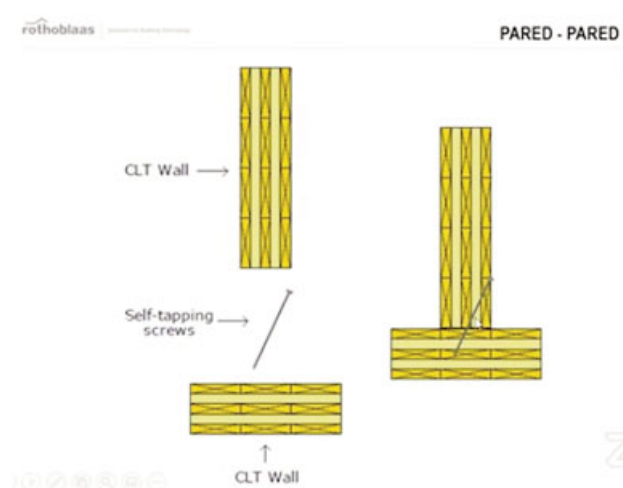
**Ciro Mastrandrea** (INTA Concordia), señaló: “Fracalossi está fabricando tableros en CLT, pero no para uso estructural sino para uso en mueblería. Hay que hacer las pruebas para saber su comportamiento estructural. Uno diría que, en principio, la madera tiene un buen comportamiento como para llegar a ser tablero CLT”.

Y agregó: “También en la zona de Bariloche

más costoso por todo el movimiento y los elementos que se necesitan. Por ejemplo, grúas. Y la experiencia de la primera construcción en CLT tiene sus costos”.

### ¿Cómo es el comportamiento térmico del CLT?

Respuesta de Pereson: “Va a depender de la densidad de la madera que se utilice. Sabemos que la madera es formidable como material aislante y, en el caso del CLT, el aditivo genera una barrera de



Colocación de tornillos a 45 grados.

Gonzalo Caballé (INTA) está trabajando junto a una empresa de Cutral Có (Neuquén) para hacer tableros CLT con madera de pino ponderosa”.

“Sí -agregó Pereson-. Tengo entendido que está probando con pino taeda. Ya hicieron varios moldurajes y ahora están haciendo la primera construcción de prueba y para después salir al mercado”.

vapor. Se conjuga una aislación importante. No tengo los valores a mano”.

### ¿Cada cuánto deben colocarse los tornillos, tanto para fijar techos como paredes?

Pereson respondió lo siguiente: “Eso va a depender de la zona sísmica o de vientos en la que se construya. Hay un coeficiente que pensar y un cálculo estructural a realizar. Por ejemplo, en Uruguay se utilizaron pares de tornillos a 45 grados para un entrepiso cada 25 centímetros o 30 centímetros, aproximadamente.

Eso se hizo en base a un estudio estructural realizado en una zona sísmica de Italia, con lo cual, calculando a ojo, se podrían esturar bastante más esas distancias mínimas. Pero eso lo tiene que validar un calculista”.

Fuente e imágenes: INTA Concordia.

Enlace para consultar el video completo en YouTube: <https://www.youtube.com/watch?v=tZFHwYGa70M>

**Preservante para maderas de uso industrial**

**Tanner-Wood CCAc**

**TefQuim**

Profesionales en preservación de maderas

"Nº1 en fabricación y venta de CCA en Argentina"

La mejor atención técnica

Representante de

**Haglöf SWEDEN**

Conectores Antirajaduras

Te. 011-4450-0977 / 3964 - [www.tefquim.com.ar](http://www.tefquim.com.ar) - [info@tefquim.com.ar](mailto:info@tefquim.com.ar)

Av. Vicente Camargo 2348 - (B1686HST) - Hurlingham - Pcia. Buenos Aires, Argentina.

**Grúas SAN BLAS S.A.**

**FORESTACIÓN**

**SANY Bobcat MANITOU**

[WWW.GSB.COM.AR](http://WWW.GSB.COM.AR) | [@gruassanblas](https://www.instagram.com/gruassanblas) | +54 9 351 511-1807 | [ventas@gsb.com.ar](mailto:ventas@gsb.com.ar)