

En línea....!

**maderamen.com.ar**  
Una clara propuesta editorial

Información actualizada día a día

Año XXXV N° 198- Abril 2026

EGGER presentó Colección Decorativa 26+, un espacio para nuevas sensaciones en marzo ante un grupo de profesionales invitados. La línea de Tableros

Laqueados PerfectSense® se amplía con seis nuevas propuestas con acabado mate y brillante. Participación en Estilo Pilar. Ver: Pag.8



La feria interzum Bogotá volverá a Corferias, en la capital de Colombia, del 12 al 15 de mayo próximos.

Será el principal punto de encuentro en Latinoamérica y el Caribe para la industria del procesamiento de madera. Ver Pag.: 12



# D&F Muebles

Diseño y Fabricación de Muebles

Entrevista exclusiva

## Gacela Muebles: incorporar diseño e invertir para bajar costos y poder competir

D&F Muebles dialogó telefónicamente en exclusiva con Marcelo Capaldi, titular de la empresa riocuartense Gacela Muebles. "Hoy hay que pensar en bajar costos invirtiendo en tecnología y en otros ítems, que es la única forma de lograrlo [...] el diseño es lo más importante para la industria. Muchos lo han entendido y otros, no", dijo Capaldi, y agregó: "Hay empresas que la están pasando muy, muy mal en ventas". Lo que habrá en FIMAR 2026.



Silla modelo Skien, con diseño minimalista y funcional de inspiración escandinava.

- Se viene FIMAR 2026, con un esfuerzo grande de los expositores. Porque la situación que estamos viviendo no es muy favorable para la industria.

- Sí, hoy está difícil. Lo que ocurre es que es que si

Continúa en Pag.: 2 '3

Diseño y promoción

## Salón del Mueble Argentino participó en la Semana del Diseño en Milán

Salón del Mueble Argentino (SMA) participó por primera vez en la Semana del Diseño en Milán, un evento que se desarrolla en paralelo al Salón del Mueble de Milán (ver aparte). Ocurrió del 21 al 24 de abril en el Consulado argentino en esa ciudad y se expusieron cinco muebles diseñados y producidos en Argentina. Gacetilla de SMA e información exclusiva de D&F Muebles.



Silla NOA: Damián Entrocassi (Estudio: Dhon), Mar del Plata, Buenos Aires; y Sillón Mónica: Diseño y Producción Estudio Dedé, Totoras, Santa Fe.

En una campaña para la internacionalización del sector, el Salón del Mueble Argentino (SMA) participó por primera vez en la

semana del diseño en Milán.

Esto fue en el marco del Fuorisalone, el esquema agrupa a todos los eventos

que suceden fuera del complejo ferial principal.

Fuorisalone es considerado el mayor valor de Design Week, ya que reúne

el diseño de vanguardia, las instalaciones más creativas y el networking de alto nivel en los palacios y embajadas de la ciudad.

La exposición se llevó a cabo del 21 al 23 de abril de 15 a 18 en el Consulado General de Argentina, ubicado en Vía Agnello, 2, 20121, ciudad de Milán.

### Esfuerzo PyME

La muestra, bajo la curaduría de Jonny Gallardo, reunió a diseñadores destacados de nuestro país, premiados en ediciones pasadas del Salón del Mueble Argentino.

"Esto ratifica la importancia de las convocatorias

Continúa en Pag.: 6-7

Relevamiento de CAME

**Marzo: 11 meses  
consecutivos de caída de  
ventas minoristas PyME;  
-8,3% en muebles**

Ver en Pag.: 4

Industria argentina

**FAIMA lanzó las ediciones 2026  
de la Feria de la Madera y el  
Mueble y el Laboratorio  
del Mueble**

Ver en Pag.: 5

NUEVO

ACCESORIOS  
DE COCINA  
DISEÑO EUROPEO  
MIRADA ARGENTINA

Calidad en Herrajes

**EI EUROHARD**

euro-hard.com.ar

☎ 11 3558-4000

@ eurohard.herrajes

Entrevista exclusiva

## Gacela Muebles: incorporar diseño e invertir para bajar costos y poder competir

De Pag.:1

no se participa el resultado va a ser muy negativo. Porque cualquier posibilidad de mostrar nuestros productos y poder charlar con el cliente nos da posibilidades, que no se dan si no se participa en la feria. FIMAR para los fabricantes es una solución que permite tener, por lo menos, seis meses de trabajo en épocas normales. Hoy tal vez no sea tan así.

- Me decían en el sector forestal que algunas empresas han quedado en el camino, pero las que quedan deben adaptarse para los próximos dos años.

- Nosotros nos preparamos por las dudas que esto siga. Porque yo pienso que el país ha vivido momentos diferentes al mundo. Hubo años en que la industria estuvo cerrada y eso no es lo normal. Lo normal es que compitamos con el



Mesa modelo Skien. Son mesas de diseño escandinavo de 90 centímetros de diámetro. Es un diseño minimalista y funcional, hecho con materiales naturales y ligeros.

dido y otros, no. Y FIMAR nos ha llevado a hacer cada año un modelo nuevo para

poder afrontar momentos de competencia.

- Lo que quizás se pueda

energía y lo que hace funcionar la planta.

- Por ejemplo, nuestra

del metro cúbico de aglomerado melaminizado es igual que en Argentina. Si hay problemas en logística. Hoy hay que pensar en bajar costos invirtiendo en tecnología y en otros ítems, que es la única forma de lograrlo. Y de esa manera vamos a tener bastante buen precio. Gacela Muebles está exportando a Chile y es un buen mercado, no muy grande. Tenemos que aprender a sacar costos para el mercado exportador si es que pretendemos ganar mercado afuera.

- ¿Han evaluado trabajar en conjunto con otras empresas para exportar?

- No estamos trabajando en forma grupal para poder exportar, pero hoy Corina (García, directora ejecutiva de ASOMA) está en Milán exponiendo cinco muebles en el Consulado de Argentina, en paralelo al Salón del Mueble de Milán (ver nota aparte).

Y se va a mostrar a posibles compradores europeos catálogos de fabricantes de muebles de Córdoba, en rondas de negocios virtuales. Así que este paso ya lo estamos dando gracias

las tres cámaras (NdR: Las de Córdoba capital, Río Cuarto y San Francisco) que podamos lograr que desde ASOMA y desde FIMAR llevemos a las empresas adelante para que exporten. Muchas te dicen que no les interesa. Nos está costando, muchos no están convencidos, como que no se animan a ser exportadores. Pero en Argentina hay muy buenos productores de muebles para poder hacerlo. Yo creo que hay que tomar la decisión política dentro de la empresa.

- Y además el diseño argentino ha mejorado mucho y está bien posicionado.

- Los cinco diseños que hemos llevado a Milán son muy lindos diseños, además de que se podían desarmar y transportar en el avión. El objetivo es que esos diseños se puedan producir en las plantas de los industriales de la zona.

### FIMAR 2026

- ¿Cuáles son novedades que habrá en FIMAR 2026 y cómo se preparan los expositores?

- Este año ha sido muy atípico. Nos está costando

### Línea infantil Selva recibió el Sello del Buen Diseño

Línea Infantil "Selva" de Gacela Muebles recibió el Sello del Buen Diseño en años anteriores.

"Este reconocimiento oficial no es solo un premio; es la confirmación de nuestro compromiso inquebrantable con la excelencia, la seguridad, la innovación y la funcionalidad de nuestros productos", señalaron desde la empresa.

El Sello de Buen Diseño argentino es una distinción que otorga la Secretaría de la Pequeña y Mediana Empresa, Emprendedores y Economía del Conocimiento del Ministerio de Economía, a través de la Subsecretaría de la Pequeña y Mediana Empresa, a los productos de la industria nacional que se destacan por su innovación, participación en la producción local sustentable, posicionamiento en el mercado y calidad de diseño.

Los productos distinguidos pueden lograr mayor visibilidad a nivel nacional e internacional. Además, pueden participar de rondas de negocios, exposiciones y del catálogo del Sello de Buen Diseño argentino.

La evaluación está a cargo de un comité conformado por representantes de entidades públicas y privadas relacionadas con el diseño y los diversos sectores productivos.



mundo. Por eso nosotros decimos desde FIMAR que el diseño es lo más importante para la industria. Muchos lo han enten-

traer ventas y para que la empresa esté cada vez mejor posicionada. Creo que es la única manera de estar preparados para

analizar que los costos de producción argentinos tal vez no sean los mismos que los de otros países, ¿es así? Me refiero a logística,

empresa estuvo en China durante dos semanas diez días atrás (NdR: La entrevista se realizó el 20 de abril) y el costo en dólares

FIMAR y a ASOMA, que tomó la decisión de invertir en ese viaje. Es un mercado muy, muy exigente. Es muy difícil, pero no es imposible. Hay que hacer un buen estudio de mercado y conocer al potencial cliente.

- ¿Esta opinión es compartida por los socios de ASOMA? ¿O es una opinión que te está costando implementar?

- Exacto. Es un deseo de

mucho que hay gran cantidad de expositores. Realmente hay empresas que la están pasando muy, muy mal en ventas y entonces los ayudamos para que tengan largos plazos de pago. Estamos haciendo lo posible (enfática) para que la feria se bonita y con buena cantidad de expositores; pero repito que nos está costando mucho. Es casi una obligación llegar a estar en



Mesa modelo Skien. Son mesas de diseño escandinavo de 90 centímetros de diámetro. Es un diseño minimalista y funcional, hecho con materiales naturales y ligeros.

## Una empresa nacida en 1982 en Río Cuarto con foco en calidad y sostenibilidad

Gacela Muebles es una empresa familiar nacida en Río Cuarto, Córdoba, en 1982.

Desde la fábrica señalaron: "Hemos incorporado tecnología de avanzada para lograr productos de excelente terminación y bajo costo. Hemos capacitado a todo el personal, consiguiendo mejoras notables en la profesionalización de nuestro equipo de trabajo y, de esta manera, logramos obtener la certificación de las Normas de Calidad.

La planta industrial cuenta con 6.000 metros cuadrados cubiertos, tecnología de avanzada y vocación de trabajo".

Las fuentes agregaron: "Nuestra planta consta de varias líneas de producción, equipamiento automatizado de última generación, control computarizado en máquinas de corte, barnizado y agujereado, empacadoras. Y más de 1.500 metros cuadrados de depósito para stock permanente de muebles en racks optimizados con capacidad para 42.000 artículos".

Capaldi señaló que la empresa cuenta con un diseñador de planta y se ha equipado con tecnología 4.0, con una tablet incorporada a cada máquina para guiar los procesos productivos.

Y agregó:

- "Tenemos un turno noche que hemos tenido que cerrar el semestre pasado, que estuvo muy difícil por el ingreso de muchos productos importados. Pero después de las vacaciones en febrero hemos vuelto a incorporar el turno noche;

- "Mis dos hijos están en la empresa. Uno es contador y está en la parte administrativa, y el otro es ingeniero industrial y está en la parte de producción".

La misión de la empresa es:

- "Crear productos de alta calidad y diseño innovador que satisfagan las necesidades y gustos de nuestros clientes. Nos esforzamos por utilizar materiales sostenibles y técnicas de fabricación eficientes, minimizando nuestro impacto ambiental;

- "Nos comprometemos a brindar un excelente servicio al cliente y a mantener una relación ética y transparente con nuestros proveedores y colaboradores;

- "Nuestra meta es convertirnos en líderes del mercado en la fabricación de muebles duraderos y estéticamente atractivos, mejorando la vida y el hogar de nuestros clientes".

Por su parte, la visión de la compañía es:

- "Ser la fábrica líder en la producción de muebles sostenibles y de alta calidad a nivel nacional e internacional;

- "Innovar constantemente en el diseño y la funcionalidad de nuestros productos, para satisfacer las necesidades y deseos de nuestros clientes, y ser reconocidos como una marca confiable y de prestigio;

- "Consolidar nuestra posición en el mercado, expandiendo nuestras operaciones y aumentando nuestra participación en la industria;

- "Contribuir a la protección del medio ambiente a través del uso de materiales y procesos de producción sostenibles. Ser una empresa socialmente responsable, comprometida con la comunidad y el bienestar de nuestros colaboradores".

FIMAR y sumado a que el estar en la feria obliga a los fabricantes a presentar nuevos diseños para atraer a los clientes. Eso es todo lo que genera FIMAR que por ahí uno no se da cuenta: la feria entra a la empresa, la moviliza, le hace fabricar cosas nuevas.

Nuestras tres cámaras no pretender tener rentabilidad. Nosotros estamos trabajando para el sector, nada más. Los tres presidentes de las cámaras estamos permanentemente atendiendo sugerencias y hablando con los fabricantes para que ellos tomen conciencia y se den cuenta de que las acciones que se impulsan están hechas para ellos, para el sector.

- Los muebleros, quienes tienen locales de venta al público con surtido de oferta de varios fabricantes, resaltan que muchas

veces un nuevo diseño que pueden llegar a ver en una feria les sirve para renovar sus vidrieras.

- Sí, sí, moviliza el sector y además lo entusiasma. Por ejemplo, mi empresa cuando empezó FIMAR en 2006 tenía 10 empleados. Hoy tiene 50. Yo no le voy a dar todo el crédito a FIMAR, pero creo que el 80 por ciento de ese cambio lo tiene FIMAR.

El resto habrá sido por decisiones nuestras dentro de la empresa. FIMAR me dio a mí la posibilidad de entender que el diseño forma parte de la industria, de mi fábrica, que tengo que estar todos los años para tener esa charla personal con el cliente.

Si es posible invitar al cliente a un almuerzo o a una cena para que ese vínculo sea más sincero. Eso lo hace FIMAR, porque no hay forma de que yo pueda ver esa misma cantidad de clientes entres días. Estar en FIMAR es casi una obligación para nuestras empresas.

- Sí, seguramente es muchos más económico que moverse en auto y visitar cliente por cliente.

- Aparte, el cliente está ahí en la feria. Él fue a visitarte a vos.

- Respecto de los organismos oficiales, ¿tienen

apoyo para llevar adelante la feria, para conversar y ver cómo bajar costos, para armar una delegación que viaje y busque abrir mercado en el exterior? ¿O todavía les cuesta tener ese contacto?

- Lo hemos tendido en otros tiempos, por ejemplo del Estado de Santa Fe para apoyar a las empresas más pequeñas en su participación en FIMAR. Lo que pasa es que las provincias y los municipios están muy, muy complicados con el ingreso de dinero.

Y no hay forma de sacar un dinero para la Feria. Nos hemos reunido con ProCórdoba por el viaje a Milán pero no hemos tenido una respuesta aún y hemos decidido invertir en el viaje de igual manera.

Ojalá que se entienda que saliendo al mundo la provincia también va a tener más ingresos. Pero del resto no tenemos mucho apoyo. Lo hacemos todo a pulmón. Pero este año ha sido muy difícil tener apoyo para realizar distintos eventos.

Fotos: Gentileza Gacela Muebles.

D&amp;F

**Miro**  
LACAS & BARNICES

EVOLUCIONEMOS JUNTOS

DESDE 1963

**NUESTROS PRODUCTOS**  
NITROS · ACUOSOS · POLIURETANOS · LASUR  
ALQUIDICOS · POLIESTERS · ACRILICOS  
UREICOS · VIDRIO LIQUIDO · ADHESIVOS

www.mirosrl.com +54 9 11 4991-0528 Distribuidor oficial 3M CORALIS

Relevamiento de CAME

# Marzo: 11 meses consecutivos de caída de ventas minoristas PyME; -8,3% en muebles

Las ventas minoristas PyMEs registraron en marzo once meses consecutivos con datos a la baja, al reducirse un 0,6 por ciento respecto de marzo de 2025. Las ventas de muebles cayeron 8,3 por ciento interanuales y se redujeron un 7 por ciento respecto de febrero pasado. Fuente: CAME.

El sector minorista PyME registró en marzo un descenso del 0,6% interanual a valores constantes. La variación mensual cayó 0,4% respecto al mes de febrero. Con estas cifras, el indicador acumula una retracción del 3,6% en lo que va del año.

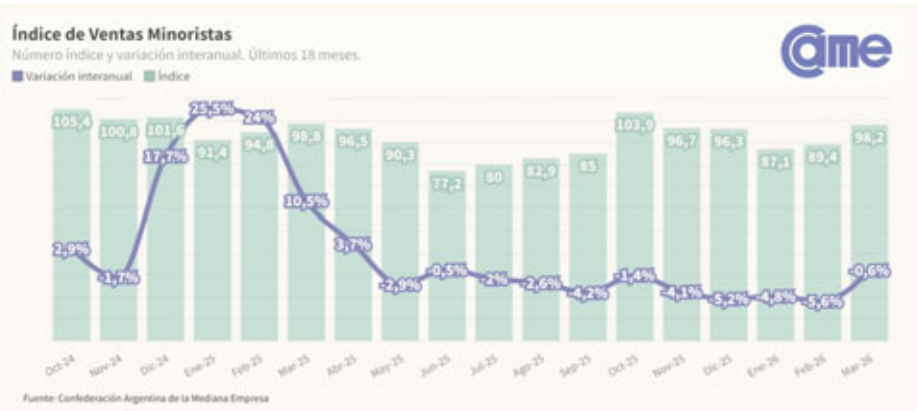
La evaluación por sectores validó la tendencia contractiva del periodo, con cinco de los siete rubros relevados en terreno negativo.

Las mermas se localizaron en Perfumería (-9,8%), Bazar, decoración, textiles de hogar y muebles (-8,3%) y Alimentos y bebidas (-0,9%).

En sentido opuesto, el segmento de Ferretería, materiales eléctricos y de la construcción creció un 2%, a la par de Farmacia, que registró un alza del 1,1% interanual.

### Situación económica

En cuanto a la situación económica actual de los establecimientos, el 50,8% de los consultados manifestó estabilidad interanual, valor que se sitúa 1,8 puntos por debajo del nivel de febrero.



Detalle de la caída interanual de los últimos once meses.

con el 13,1% que lo considera una oportunidad.

Asimismo, el 27,7% de la muestra no manifiesta una definición concreta al respecto.

Bazar, decoración, textiles de hogar y muebles

La actividad del sector se contrajo un 8,3% respecto del año anterior.

El presupuesto de los hogares priorizó los gastos escolares y de subsistencia, postergando la renovación de mobiliario y artículos decorativos. La inflación y la erosión de los ingresos reales limitaron el volumen físico

del 0,9% interanual. El inicio del ciclo lectivo y el fin del receso estival generaron un desplazamiento del gasto hacia bienes de primera necesidad.

El aumento de precios en frescos y carnes redujo el volumen de las compras por ticket. La actividad se concentró en áreas escolares y comercios de proximidad, priorizando los productos básicos.

Los vendedores destacan la migración hacia segundas marcas y el uso de promociones bancarias para sostener la demanda.

El incremento en costos

No obstante, la reducción del poder adquisitivo derivó en una preferencia por productos de bajo costo unitario o saldos de liquidación. La afluencia turística durante el feriado por el Día de la Memoria compensó parcialmente la menor actividad en centros comerciales tradicionales.

La financiación mediante promociones bancarias y planes de pago en cuotas permitió sostener el flujo de transacciones en el período.

El alza en gastos fijos, servicios y costos de reposición por insumos afectó la rentabilidad directa del comercio minorista.

Se observa un desplazamiento de la demanda hacia plataformas de venta online y modalidades de competencia informal. La evolución del rubro queda supeditada a la

recomposición de los ingresos reales y a la disponibilidad de instrumentos crediticios.

cosmética, priorizando el gasto en salud básica.

La suba en los precios de lista limitó la adquisición de productos por fuera de lo estrictamente necesario.

Los comerciantes reportan demoras en los reintegros de obras sociales y una migración del consumo hacia medicamentos genéricos. El financiamiento mediante tarjetas de crédito y promociones bancarias resultó clave para sostener el nivel de operaciones.

El incremento en los costos de servicios y la logística impactaron sobre el margen de utilidad del rubro. La dinámica comercial futura dependerá de la regularización de la cobertura social y la evolución del ingreso disponible.

### Ferretería, materiales eléctricos y de la construcción

El rubro experimentó un incremento del 2% en la comparación interanual.

El inicio de la temporada de impermeabilización y las reparaciones hogareñas tras el período estival impulsaron la actividad sectorial. Pese a la desaceleración en grandes obras, el mantenimiento edilicio preventivo sostuvo el flujo de operaciones en el mes.

La demanda se concentró en insumos críticos para refacciones urgentes y soluciones de mantenimiento básico.

Los propietarios indican una alta frecuencia de presupuestos solicitados antes de finalizar la transacción. La financiación mediante tarjetas de crédito y beneficios bancarios resulta indispensable para concretar ventas ante la restricción de liquidez.

El alza en costos logísticos y de servicios públicos continúa presionando la

limitante para la adquisición de productos de estética y cuidado personal.

Esta dinámica derivó en una reducción del volumen de unidades vendidas en los puntos de venta físicos. El gasto de los hogares se concentró en artículos de higiene básica, postergando la compra de bienes suntuarios.

Los comercios del rubro enfrentan dificultades por el alza en los costos de reposición y el incremento en los servicios operativos.

Si bien se observó un movimiento positivo en los canales digitales, el mercado tradicional se mantiene afectado por la pérdida de poder adquisitivo.

El uso de herramientas financieras y promociones bancarias es el principal recurso para incentivar las transacciones en el mostrador. La evolución del sector queda sujeta a la estabilización de precios y a la recomposición del ingreso disponible.

### Textil e indumentaria

La dinámica del sector textil mostró una caída marginal del 0,4% en la comparación interanual.

El inicio del ciclo lectivo y la cercanía de la temporada invernal impulsaron la demanda de artículos de abrigo y uniformes escolares. No obstante, la concentración del gasto familiar en productos de primera necesidad limitó el volumen de operaciones en otras categorías.

La transición estacional estuvo marcada por la rotación de remanentes de verano mediante políticas de liquidación.

Los operadores del rubro señalan una búsqueda frecuente de promociones y el uso de financiamiento en cuotas para sostener el consumo.

Variaciones porcentuales, por rubro. Marzo 2026	Interanual	Acumulada	Intermensual desestacionalizada
Alimentos y bebidas	-0,9	-5,1	1,0
Bazar, decoración, textiles de hogar y muebles	-8,3	-13,3	-7,0
Calzado y marroquinería	-0,1	-1,4	0,0
Farmacia	1,1	1,9	4,1
Perfumería	-9,8	-7,4	-2,7
Ferretería, materiales eléctricos y de la construcción	2,0	2,3	-1,6
Textil e indumentaria	-0,4	-6,3	-0,8

Marzo de 2026: variaciones porcentuales por rubro.

Dicha diferencia se volcó hacia el sector que registró un deterioro (42,2%) frente al mismo mes del año previo. La migración de estos indicadores refleja una mayor incidencia de comercios afectados por la dinámica económica del período analizado.

En cuanto a las perspectivas para el año entrante, el 48% de los consultados prevé un mantenimiento de los niveles vigentes de ventas, frente a un 39,7% que espera una mejora y un 12,4% que vaticina un retroceso.

Sobre la disposición para invertir, el 59,1% de los comerciantes encuestados califica el escenario presente como no apto para nuevos desembolsos, en contraste

de ventas en el período.

Se registró un menor flujo de clientes en locales físicos, concentrando la demanda en elementos de bajo costo unitario.

Los reportes indican que el uso de tarjetas de crédito y beneficios bancarios fue el principal recurso para concretar transacciones. El alza en los costos operativos, como impuestos y servicios, redujo los márgenes de ganancia.

Los vendedores señalan una fuerte competencia de canales informales y bazares de bajo precio. La recuperación de los niveles de venta depende de la mejora en la capacidad de ahorro y la flexibilidad del financiamiento.

### Alimentos y bebidas

El rubro registró una baja

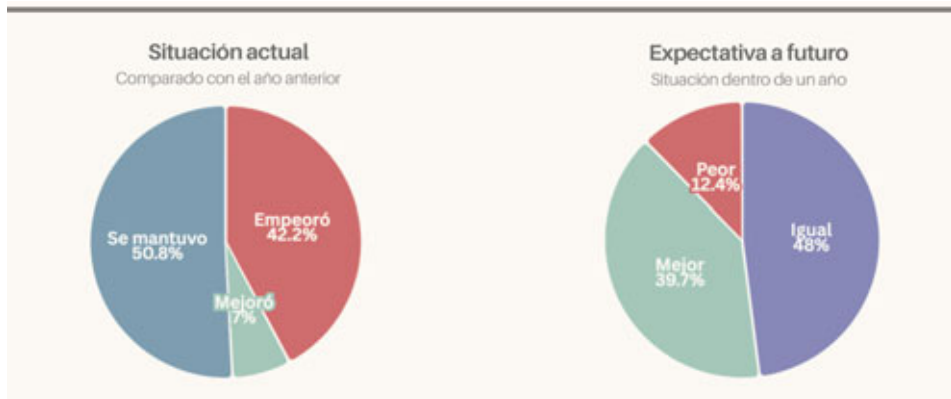
de fijos, como servicios y combustibles, afectó la rentabilidad directa de los locales.

Se observa una conducta de compra cautelosa y fraccionada, sujeta a la disponibilidad de dinero de los clientes. El desempeño futuro dependerá de la estabilización de precios frente a los salarios.

### Calzado y marroquinería

El sector exhibió una estabilidad relativa con una mínima retracción interanual del 0,1%.

El inicio del ciclo lectivo y el cambio de temporada hacia el período otoño-invierno traccionaron la demanda específica de artículos escolares y calzado cerrado.



Encuesta sobre situación actual y expectativa a futuro.

rentabilidad operativa de los locales. El desempeño del sector permanece condicionado a la reactivación de la inversión en infraestructura.

### Perfumería

El segmento de perfumerías registró una contracción del 9,8% interanual y una baja del 2,7% respecto al mes anterior.

La inflación específica del sector actuó como un factor

El alza en los costos operativos, tales como servicios y logística, continúa afectando los márgenes de utilidad en los puntos de venta físicos. El desempeño del período próximo dependerá de la recuperación del ingreso disponible y del factor climático.

Fuente e imágenes: CAME.

Industria argentina

## FAIMA lanzó las ediciones 2026 de la Feria de la Madera y el Mueble y el Laboratorio del Mueble

FAIMA lanzó a mediados de marzo las ediciones 2026 de la Feria de la Madera y el Mueble Argentino y del Laboratorio del Mueble Argentino, para jerarquizar y defender la industria argentina. “El objetivo es posicionar el uso de la madera y el mueble argentino, particularmente la industria nacional. Representamos muchísimos puestos de trabajo, muchísimas unidades productivas a lo largo y a lo ancho del país”, dijo Pablo Bercovich, coordinador del Laboratorio del Mueble Argentino. D&F Muebles participó del encuentro virtual.

Fernando Couto, director ejecutivo de FAIMA, y Pablo Bercovich, coordinador del Laboratorio del Mueble Argentino, encabezaron esta tarde un encuentro virtual informativo sobre ambos eventos.

Según fuentes de la Federación “estas dos iniciativas de FAIMA e IMA combinan diseño y creatividad con oportunidades de negocios”.

### Septiembre

La 2ª Feria de la Madera y el Mueble Argentino se realizará del 24 al 27 de septiembre en el Pabellón Ocre de La Rural, con un costo de US\$ 200 (IVA incluido) el metro cuadrado y stands de unos 20 metros cuadrados en adelante.

Hay descuentos previstos y situaciones particulares

Laboratorio reúne a empresas fabricantes de muebles con destacados diseñadores, promoviendo la innovación y mejorando tanto la producción como la oferta de productos en el mercado.

Pablo Bercovich, coordinador del Laboratorio del Mueble Argentino, afirmó:

- “Con estas acciones nosotros queremos posicionar sectorialmente los productos que FAIMA representa de las empresas que representamos;

- “El objetivo es posicionar el uso de la madera y el mueble argentino, particularmente la industria nacional. Representamos muchísimos puestos de trabajo, muchísimas unidades productivas a lo largo y a lo ancho del país;

- “Queremos comunicar



“Estamos en un momento clave, muy delicado, donde la media del sector ha ido disminuyendo en términos de producción, de consumo y de ventas en estos últimos años”, señaló Pablo Bercovich, coordinador del Laboratorio del Mueble Argentino.

una marca paraguas que como el Laboratorio del Diseño y la Feria de la Madera y el Mueble



La cañadense Ricchezza también estuvo en el evento de 2025.

Argentinos, empiecen a generar un camino a donde desarrollemos una marca del mueble argentino. Puede ser en un futuro una marca más consolidada;

- “Hay que empezar a generar los atributos diferenciales en torno al mueble argentino y en torno a toda la cadena de valor de la madera y los bienes finales, la construcción con madera en Argentina. Como lo hicieron otros sectores;

- “Por ejemplo, Vinos de

Argentina llevó al sector vitivinícola a una mayor tecnificación, que llevó a que las bodegas pasaran a tener procesos productivos muchísimo más técnicos”;

### Ficha técnica

La Feria de la Madera y el Mueble Argentino tendrá lugar del 24 al 27 de septiembre próximos en La Rural, pabellón Ocre, Ciudad Autónoma de Buenos Aires.

Organizan la Federación

Continua en Pag.:11



Stand de Indelama en la Feria de la Madera y el Mueble Argentino 2025.

que se pueden conversar, como el planteo que una representante de APICOFOM -Sur de Misiones y norte de Corrientes- realizó respecto de que haya espacios institucionales que puedan albergar a varios fabricantes.

“La Feria de la Madera y el Mueble argentino busca visibilizar y comercializar muebles, bienes finales y productos de la cadena de valor de la madera. Todo diseñado y producido en Argentina”, señalaron desde FAIMA.

Por su parte, “el Laboratorio del Mueble Argentino busca crear un vínculo productivo entre el diseño y la industria del mueble”, agregaron las fuentes.

y difundir a través de estas acciones la calidad y la fortaleza de la industria nacional. Queremos mostrar los altos niveles de productividad que tiene el sector;

- “Estamos en un momento clave, muy delicado, donde la media del sector ha ido disminuyendo en términos de producción, de consumo y de ventas en estos últimos años;

- “Y lo que tenemos que hacer es -ante una apertura comercial, ante un desafío comercial que tiene que ver con una mayor competencia, con empresas de otros países-, tenemos que mostrar los niveles de productividad altos. Que podemos ofrecer diseño, calidad, personalización;

- “Y queremos construir

# NOSOTROS LO FIJAMOS

WE FIX IT

## INDUSTRIA Y CONSTRUCCIÓN

**PARA EL MUEBLE:**  
Clavadoras y Grapadoras Neumáticas  
Clavos, Grapas, Clavillos  
Atornilladores Neumáticos y Puntas

**PARA LA TAPICERÍA:**  
Grapadoras Neumáticas y Manuales  
Grapas, Tachuelas  
Mesas Neumáticas

**PARA EL EMBALAJE:**  
Clavadoras y Grapadoras Neumáticas  
Hojas de Sierra  
Clavos, Grapas

**PARA LA CONSTRUCCIÓN:**  
Clavadoras Neumáticas y a Gas  
Clavos, Grapas  
Soldadores de Aire Caliente y Cuña

**TAMBIÉN LÍNEAS AUTOMÁTICAS Y EQUIPOS**

Líneas para fabricación de PALLETS y CARRETES

Equipos para TAPICERÍA y Afines

Jose Cortejarena 3558 (B1738CPF) La Reja, Moreno Buenos Aires | Argentina

**11-5263-2798**  
**0810-666-0232**

+54 9 (11) 5579-7317  
+54 9 (11) 5579-7316

ventas@cebe-sa.com.ar

**www.cebe-sa.com.ar**

Representante Exclusivo en Argentina de:

Diseño y promoción

# Salón del Mueble Argentino participó en la Semana del Diseño en Milán

De Pag. 1 del SMA para el posicionamiento de nuestros profesionales, y como punto de apalancamiento para el desarrollo del diseño y la industria nacional”, señalaron las fuentes.

Consultado por D&F Muebles, Gallardo señaló:

- “Se llegó a Milán con un esfuerzo enorme de ASOMA, la Asociación del Mueble Argentino, que viene trabajando con FIMAR hace más de 20 años;

- “Se llegó por la gestión particular de la directora de ASOMA, Corina García, quien viene trabajando desde hace dos años en la organización de FIMAR;

- “A través del vínculo



Ingreso al Salón del Mueble de Milán.

generado con la Secretaría de Cultura y con el Consulado de Argentina en Milán se hizo posible esta muestra para poder exponer lo que es capaz de pro-

ducir la industria del mueble argentina;

- “El objetivo es visibilizar y comunicar, además de expandir fronteras;

- “También debo decir

que esto se hace sin ningún tipo de ayuda. Es fruto del esfuerzo particular de algunas personas y de esta Asociación del Mueble Argentino que, en un contexto de crisis para las



Silla Hayku: Ernesto Gabriel Torriano, Córdoba Capital; y Taburete Vuelo: Juan Ignacio Martín, Santiago Mori, Juan Ángel Zanín (Estudio: FustaFerro), Rosario, Santa Fe.

Colección de muebles “Estratos”, que presentó el diseñador argentino Aldo Montes de Oca en el Salón del Mueble de Milán 2026.



## “Estratos”, colección que presentó el diseñador Montes de Oca en Milán 2026

Diseñadores argentinos presentaron en el Salón del Mueble de Milán y en Fuorisalone 2026 sus propuestas.

Tal es el caso del diseñador Aldo Montes de Oca, quien presentó en el Salón del Mueble la colección de muebles “Estratos”.

Montes de Oca afirmó en su sitio web ([www.aldomdo.com](http://www.aldomdo.com)) la siguiente descripción:

- “Estratos es una colección de mobiliario inspirada en la geología patagónica y en la lógica de las capas de la tierra. Cada pieza silla, banco y mesa de centro expone en la madera fenólica la memoria del tiempo, transformando lo doméstico en un fragmento de territorio;

- “La silla se erige como un resguardo íntimo, el banco se extiende evocando la inmensidad del paisaje, y la mesa de centro emerge como una roca que rompe la superficie. Juntas, narran la convergencia entre naturaleza y diseño, invitando a habitar la tierra desde lo cotidiano;

- “Cada borde guarda la memoria de su propio proceso;

- “Nada se oculta: todo se muestra, como la tierra al revelar sus capas;

- “Estratos. Una colección que nace de la observación del territorio patagónico y su memoria geológica. Una invitación a colaborar entre diseño, arte y naturaleza”, finalizó Montes de Oca.

PyMEs y para el sector, sigue dando batalla;

- “Y hoy presentamos los productos y plantamos bandera de defensa de la

industria nacional y el desarrollo de un sector de PyMEs y de dos o tres generaciones de familias que llevan produciendo

muebles. Se pueden contar con los dedos de una mano las empresas grandes de este sector”.

Por su parte, la arquitect-

Diseñador argentino Aldo Montes de Oca.



RE-DISEÑAMOS NUESTRA WEB PARA INFORMARTE MEJOR SOBRE EL SECTOR MADERA Y MUEBLES ¡RE-DESCUBRILA!

D&F Muebles

NOTICIAS

Empresas en línea.....

Sinla, CASER, cebe, EGGER, GONZÁLEZ YUGANCA, MIRO, EUROHARD, COBICO, FRUND STARK, CADESA



“Se llegó a Milán con un esfuerzo enorme de ASOMA, la Asociación del Mueble Argentino, que viene trabajando con FIMAR hace más de 20 años”, le dijo a D&F Muebles el arquitecto Jonny Gallardo.

ta María José Verón, quien integra la Red Federal de Diseño, señaló en las redes sociales de SMA:

- “El Salón de Mueble de

Los protagonistas de la muestra fueron:

- Silla Terra: Estudio Jonny Gallardo & Asoc. (Diseño). Producción:

- Sillón Mónica: Diseño y Producción Estudio Dedé, Totoras, Santa Fe.

**Promoción de exportaciones**

Esta acción de promoción para la exportación de valores nacionales marca un antes y un después en la Asociación del Mueble Argentino (ASOMA), señalaron desde la Asociación.

A su vez traza un puente entre la tendencia mundial, y la actividad profesional y productiva de ASOMA.

Se producen así nuevos vínculos, disparadores creativos y posibilidades de mercado que desembocarán en la Feria Internacional del Mueble Argentino (FIMAR), que se desarrollará del 13 al 16 de mayo en Córdoba capital (ver aparte).

Toda esta gestión es fruto del trabajo conjunto entre la directora Ejecutiva de la Asociación del Mueble Argentino, Corina Garcia, y la colaboración con la Secretaría de Cultura de la Nación, el Ministerio de Relaciones Exteriores, Comercio Internacional y Culto y la Agencia Argentina de Promoción de Exportaciones e Inversiones.

También resulta vital el apoyo del Consulado Argentino en Milán.

Fuente: SMA, [www.aldomdo.com](http://www.aldomdo.com) e información exclusiva de D&F Muebles.

Fotos: Capturas de video realizado por enviados especiales de SMA, IG SMA y [www.aldomdo.com](http://www.aldomdo.com)

Calidad superior en herramientas de corte para madera, aluminio, PVC y metales

**FRUND STARK SA**

SYLVESTRE BEGNIS 2270 (PAER) S2300BDJ - RAFAELA (SF) ARGENTINA

+54 (3492) 579097 - +54 (3492) 636896

VENTAS@FRUND-STARK.COM.AR - ADMINISTRACION@FRUND-STARK.COM.AR

WWW.FRUND-STARK.COM.AR



Silla Terra: Estudio Jonny Gallardo & Asoc. (Diseño). Producción: DIMADERA (Misiones).

Milán es una plataforma de lanzamiento para cualquier diseñador. Es la feria referente en el mundo para el diseño de muebles;

- “Poder participar en el

DIMADERA (Misiones);

- Silla NOA: Damián Entrocassi (Estudio: Dhon), Mar del Plata, Buenos Aires;

- Silla Hayku: Ernesto



“Cada borde guarda la memoria de su propio proceso”, explicó el diseñador Aldo Montes de Oca respecto de “Estratos”, la colección que presentó en el Salón del Mueble de Milán 2026.

Fuori Salone este año, que es un evento que se desarrolla en paralelo al Salón del Mueble que se desarrolla en Rho, es muy importante”.

**Protagonistas**

Gabriel Torriano, Córdoba Capital;

- Taburete Vuelo: Juan Ignacio Martín, Santiago Mori, Juan Ángel Zanín (Estudio: FustaFerro), Rosario, Santa Fe;

INDUSTRIA NACIONAL

**FIMAR** FERIA INTERNACIONAL DEL MUEBLE ARGENTINO

**13 AL 15 DE MAYO**

Forja, Centro de Eventos

¡Ven a conocer los últimos lanzamientos y novedades!

Acreditate aquí >

Descubre la Feria donde creamos, apoyamos e incentivamos la industria nacional

INVITA Y ORGANIZA

Asociación del Mueble Argentino

Lanzamiento

# EGGER presentó Colección Decorativa 26+, un espacio para nuevas sensaciones

EGGER presentó Colección Decorativa 26+ en marzo ante un grupo de profesionales invitados. La línea de Tableros Laqueados PerfectSense® se amplía con seis nuevas propuestas con acabado mate y brillante. Participación en Estilo Pilar.

La presentación oficial de los diseños de la Colección Decorativa 26+ ante profesionales se realizó el lunes 16 de marzo.

A través de una experiencia sensorial que involucró el tacto, la vista y el olfato, los profesionales experimentaron diferentes sensaciones mientras descubrían cada diseño. Este evento fue el marco para el reencuentro entre los profesionales y la empresa, y dar comienzo a un nuevo año de trabajo conjunto, co-creación e inspiración con las nuevas propuestas que la Colección 26+ trae

Esta línea de tableros laqueados de alta gama combina una estética sobria y elegante con gran resistencia al desgaste.



La Colección Decorativa 26+ incluye seis nuevos diseños de la familia PerfectSense®.

al mercado.

**Seis nuevos diseños y colores**

En un mundo donde el diseño se toca tanto como se mira, EGGER presenta

su Colección Decorativa 26+ con seis nuevos diseños de la familia PerfectSense®.

Esta línea de tableros laqueados de alta gama combina una estética sobria y elegante con gran resistencia al desgaste.

Los nuevos lanzamientos recorren una paleta orgánica y sofisticada, diseñada para convivir en

armonía:

**U702 PG Gris Cachemira**

Es un comodín que puede aportar calidez y a la vez absoluta neutralidad a cualquier uso. El matiz de gris ligeramente rojizo crea combinaciones atemporales y armoniosas con tonos madera también rojizos.

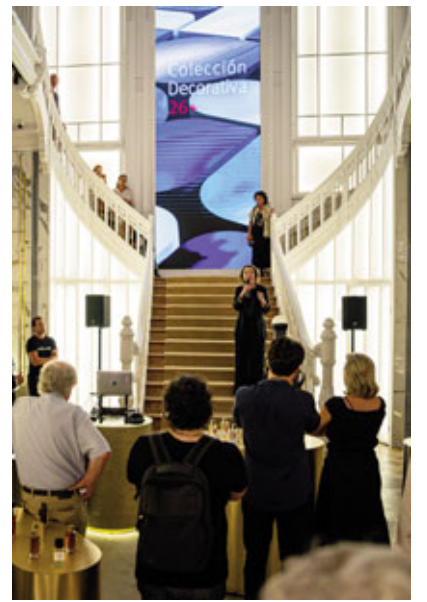
La sorprendente sensación de profundidad del laqueado de ultrabrillo PG PerfectSense Gloss crea un tacto muy elegante.

Este diseño también está disponible en la textura ST9, al igual que el resto de los Tableros Decorativos unicolores de la Colección.

**U665 PM Verde Mineral**

Es un tono verde tenue que tiene más gris. Por eso queda más frío, más técnico y más reservado, de forma que con él se pueden diseñar elementos de mobiliario completos o superficies más amplias.

Las combinaciones con maderas claras quedan naturales; con blanco o



EGGER presentó Colección Decorativa 26+ en marzo ante un grupo de profesionales invitados.

negro natural queda muy moderno.

**U398 PM Castaño Cassis**

Es un color llamativo pero atemporal. Su tono rojo parduzco apagado combina el color saturado con la calidez y recuerda a las bayas maduras o a un buen vino.

Su elegancia suave se acentúa mejor con maderas oscuras y diseños unicolores. En combinación con maderas más claras, parece más vivo e intenso.

La superficie de laquea-



## Los diseños de la Colección Decorativa de EGGER en Estilo Pilar

El diseño argentino volvió a tener su cita en la 20ª edición de Estilo Pilar, que se desarrolló del 18 de marzo al 4 de abril en Cardinal Shopping, informaron fuentes de la empresa.

En este escenario EGGER, líder en soluciones de diseño para la industria del mueble y el interiorismo, reafirma su rol como aliado estratégico de los profesionales del diseño, transformando cada espacio con estilo y sofisticación.

Más de 20 espacios intervenidos por profesionales del diseño y la arquitectura invitaron a recorrer diferentes propuestas y estilos. Los expositores eligieron para el mobiliario y revestimiento una amplia variedad de diseños de la Colección Decorativa de EGGER; desde reproducciones de maderas en tonos medios y vetas clásicas hasta otras más modernas y elegantes; así como metales, piedras y unicolores.

Espacios como bibliotecas, dormitorios, cocinas, livings y mucho más fueron materializadas con los diseños de EGGER, generando distintas situaciones de uso, dependiendo del proyecto, y reflejando la versatilidad en la aplicación y combinación de los productos.

“Los grises, en una variedad de tonalidades, se convierten en el conector perfecto entre los diferentes diseños elegidos para cada espacio, generando ambientes armoniosos”, explicó Javier Durán, responsable de diseño de EGGER.

El recorrido invitaba también a una experiencia táctil. Los visitantes pudieron descubrir cómo conviven las maderas clásicas con reproducciones de piedras como el Hormigón y el Chromix y descubrir las diferentes texturas de cada material, logrando ambientes que respiran confort y modernidad.

Como en cada edición, EGGER celebró la innovación y la calidad. En esta oportunidad, el Premio EGGER al uso destacado de producto fue otorgado a Richard y Valentina Ferreira de Area Design por el Espacio N°10 Cocina.

“Esta distinción no solo premia la estética, sino la correcta aplicación del material, la precisión técnica en las terminaciones y esa capacidad única de integrar el producto para potenciar el ambiente”, destacó María Haymes, gerenta de Marketing para Latinoamérica.

Estilo Pilar es una tradicional muestra de arquitectura, interiorismo, arte y paisajismo organizada por la asociación civil sin fines de lucro “Amigos del Pilar”.

Su principal beneficio es solidario: todo lo recaudado se destina a financiar atención odontológica gratuita para niños de escasos recursos del partido de Pilar.

RE-DISEÑAMOS NUESTRA WEB PARA INFORMARTE MEJOR SOBRE EL SECTOR MADERA Y MUEBLES ¡RE-DESCUBRILA!

D&F Muebles

NOTICIAS

Empresas en línea.....

Sinla, CASER, cebe, EGGER, GONZÁLEZ TUGANCA, MIRO, EUROHARD, COBICO, FRUND STARK, CADESA

da PM PerfectSense Matt aporta a este matiz unicolor una superficie única con una calidad aterciopelada y suave al tacto.

**U250 PM Beige Caramelo**

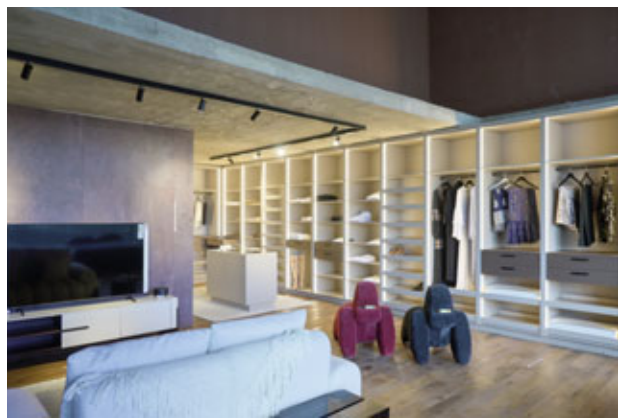
Como matiz inmediatamente superior al beige, complementa a la perfección los conceptos tono sobre tono.

Este matiz suave y acogedor también puede servir de acento cromático a maderas de tonos cálidos o incluso a superficies

- “Los diferentes acabados, mate y alto brillo, aportan sensaciones únicas y se complementan muy bien con el resto de los diseños de la colección”.

La nueva selección de diseños amplía la variedad de tableros laqueados PerfectSense y se integra a los ya existentes de la colección anterior, ampliando aún más las posibilidades de combinación con otros unicolores así como con maderas, metales, piedras y textiles.

A diferencia de los laminados convencionales, los



EGGER en Estilo Pilar. Espacio 5, Vestidor.

negras, aportando un toque mediterráneo al ambiente.

**U599 PM Azul Índigo**

Es un tono que forma parte de la tendencia de los diseños casi negros.

En mobiliario proporciona un contraste muy elegante con los diseños madera marrón oscuro, como el nogal, y se suele usar en mobiliario de salas de estar.

Se puede crear un aspecto más frío con materiales como el hormigón o el acero.

**U732 PG Gris Macadán**

Es un tono gris frío medio. Su neutralidad permite muchas combinaciones y se puede usar en oficinas y muchas aplicaciones diferentes.

La sorprendente sensación de profundidad del laqueado de ultrabrillo PG PerfectSense Premium Gloss crea un tacto muy elegante.

**Sumar versatilidad**

Javier Durán, gerente de Diseños para Latinoamérica, señaló:

- “En la Colección Decorativa 26+ incorporamos estos seis diseños plenos que abarcan desde unicolores neutros y cálidos hasta tonos con gran personalidad y elegancia, sumando versatilidad al momento de elegir los materiales para un proyecto;

tableros PerfectSense Matt (PM) y Gloss (PG) pasan por un proceso de laqueado UV que eleva su dureza y calidad visual.

Los tableros con textura mate tienen una superficie aterciopelada al tacto, con un bajo índice de reflexión que otorga una profundidad de color única, ideal para frentes de cocina, vestidores de lujo y mobiliario de alta gama.

Son aptos para uso horizontal y vertical. Los tableros con acabado brillante tienen una superficie lisa y un efecto espejo que aporta exclusividad y sofisticación al ambiente.

Ideal para espacios comerciales y residenciales elegantes.

“PerfectSense no es sólo un tablero; es una solución para el diseño de interiores exclusivo. Buscamos que el profesional no tenga que elegir entre belleza y durabilidad”, dijo Martín Lopez Dobal, gerente de Producto de EGGER Latinoamérica.

Los nuevos diseños ya se encuentran disponibles en la red de EGGER Haus y Distribuidores de todo el país.

Esto permite a arquitectos, interioristas y fabricantes de muebles acceder a las tendencias mundiales.

Fuente y fotos: EGGER Latinoamérica.

Diseño y vanguardia

# Salón del Mueble de Milán 2026, la plataforma de innovación

Los avances del sector del mueble siguen siendo la fuerza impulsora detrás de la Semana del Diseño.

Mostrando el ingenio incorporado a los productos, y los estilos que adornarán nuestros espacios.

Fuente: Salón del Mueble de Milán, texto escrito por Giulia Zappa.

Quizás el momento más esperado de cada edición del Salone es cuando los nuevos productos engendrados entre los muros de las empresas finalmente ven la luz del día.

Los muebles, después de todo, siguen siendo la verdadera estrella del espectáculo. Echar un vistazo a las principales vistas previas no solo nos permite descubrir el lenguaje, la técnica y la innovación detrás de cada proyecto, sino también tomar el pulso del ecosistema, comprender cómo está evolucionando el estilo y comprender los temas



Acerbis.

clave que se ejecutan a través de la producción.

Entonces, ¿qué nos dice nuestro vagabundeo por los pabellones Rho? Caminando por los diversos pabellones, los tipos clásicos de muebles parecen haber sido revisados con una audacia deliberada pero controlada.

Combinar opciones fuertes con gestos discretos y medidos es una de las innovaciones claras en el sector tapizado.

Nuevos modelos

Continúa en pag.: 11

**12-15 mayo 2026**  
**Bogotá - Colombia**

## Colombia: el acceso a los mercados de Latinoamérica y el Caribe.

Visite interzum bogota y conecte con expositores clave de la industria a nivel global.

**Lo que esperamos en 2026:**

 <b>+200</b> Marcas expositoras	 <b>+15.200</b> Visitantes profesionales	 <b>+50</b> Países visitantes	 <b>+40%</b> De participación internacional
---------------------------------------	--	-------------------------------------	---

**¡Regístrese ahora!**  
Escanee el código QR para ver más

Más información en: [interzum-bogota.com](http://interzum-bogota.com) @interzumbogota

## Breves

### Mercedes Omeñuka fue reelegida como presidenta de FAIMA

En el marco de su Asamblea Anual, la Federación Argentina de la Industria Maderera y Afines (FAIMA) renovó sus autoridades y ratificó por unanimidad a Mercedes Omeñuka como presidenta de la entidad. Se publica textual gacetilla de la Federación. La reelección, mediante lista de unidad, no sólo expresa el respaldo de las 28 cámaras que integran la Federación, sino también la confianza en una gestión que puso en el centro a las PyMEs, el desarrollo federal y el fortalecimiento de toda la cadena foresto-industrial. Desde su llegada a la presidencia en 2024, Omeñuka —primera mujer en conducir la entidad en más de 90 años— impulsó una agenda basada en la articulación territorial, la defensa de la industria nacional y la visibilización del rol estratégico de la madera en la economía argentina. “FAIMA es una construcción colectiva, profundamente federal, que representa el trabajo de miles de pymes en todo el país. Nuestro compromiso es seguir fortaleciendo esa red, defendiendo la producción nacional y generando oportunidades para cada eslabón de la cadena”, expresó Omeñuka tras su reelección.

Empresaria, docente y referente de larga trayectoria en el sector, su historia combina esfuerzo, vocación y una mirada profundamente humana sobre la actividad productiva. Madre, abuela y líder, supo abrir camino en una industria históricamente masculinizada, demostrando que el liderazgo también se construye desde la cercanía, la resiliencia y el trabajo constante.

En este nuevo período, la conducción de FAIMA buscará profundizar una agenda centrada en: el desarrollo de las economías regionales; la competitividad de las PyMEs; la promoción del uso de la madera en la construcción; y el posicionamiento del sector como actor clave en la transición hacia una economía más sostenible. La nueva Comisión Directiva quedó conformada de la siguiente manera: Presidenta, Mercedes Omeñuka – AMAC; Vicepresidente 1º, Pedro Reyna – CAFYDMA; Vicepresidente 2º, Ricardo García – APICOFOM; Vicepresidente 3º, Vicente Mazzitelli – CEMA; Secretario General, Daniel Vier – CADAMDA; Prosecretario General, Gustavo Mehring – CIMAE; Secretario Gremial, Oscar Martín – CIMASFE; Prosecretario Gremial, Daniel Briones – APROFICSA; Tesorero, César Federici – CIMA; y Protesorero, Jorge Rigoni – IMFER.

### ALADI entregó un reconocimiento a graduado destacado en Diseño

ALADI entregó un reconocimiento en marzo a un graduado destacado de las carreras Diseño de Interiores y

Diseño de Productos de Integral Instituto Superior de Diseño, informaron fuentes de la entidad. La Asociación Latinoamericana de Diseño (ALADI) realizó el 16 de marzo la entrega de Diploma Summa Cum Laude al mejor promedio de la promoción en carreras de diseño finalizadas en 2025. Se trata de las carreras de Diseño de Interiores y Diseño de Productos que se dictan en Integral Instituto Superior de Diseño. Se cursan también en esta institución las carreras Paisajismo, y Proyecto y Construcción de Obras. El galardonado resultó Mauricio Cosentino, graduado en 2025 en la carrera de Diseño Industrial. ALADI reconoció a Integral “por el esfuerzo y los resultados en la educación y promoción del diseño”. Diploma Summa Cum Laude es el reconocimiento de ALADI al estudiante con mejor promedio de la promoción.

ALADI acompaña a las instituciones educativas con esta distinción, pero además promueve acciones. “Presidencia ALADI ofrece esta distinción a las instituciones de enseñanza del diseño conforme a las normativas de aplicación del mismo”, señalaron desde la entidad que encabeza Paolo Bergomi. ALADI informó que a partir de 2026 el Summa Cum Laude está incluido en los Convenios de Membresía y Cooperación de la entidad. ALADI, diseño industrial, gráfico, textil y moda e interior, fue fundada el 12 de noviembre de 1980 en Bogotá. Es misión de ALADI “promover en forma global el proyecto y la producción del diseño latinoamericano”. Y lo hace “convocando a la acción plural e interdisciplinaria en una plataforma de igualdad de oportunidades y constante innovación”. Fueron miembros fundadores representantes de Argentina, Brasil, Colombia, Costa Rica, Cuba, Chile, Ecuador, Guatemala, México, Nicaragua, Perú y Venezuela. A partir de 1991 se han incorporado Uruguay, Paraguay, República Dominicana y Puerto Rico. Desde el 2004, cada 12 de noviembre se festeja el Día del Diseño Latinoamericano. Se ha incorporado Bolivia a la entidad en 2007. Fueron ejes temáticos del XXV CONGRESO ALADI, que se desarrolló del 10 al 12 de noviembre en ciudad de México: Diseño y Moda: La moda está de moda / Muestras / Culturas / Latinoamérica se proyecta al mundo / Moda circular; Diseño y Producción: Necesidades y productos / Ambiente / Estado de situación / Concursos y propuestas; Diseño y Educación: El diseño que se enseña / Experiencias / Futuro / Procesos; Diseño y Patrimonio: Cuando el diseño es patrimonio / Museos / Coleccionismo / Investigación / Universo laboral; Diseño y Creatividad: Capacidades innatas / Conflictos y soluciones / Cultura en movimiento / Vivencias sensoriales; Diseño y Comunidades: El todo es la suma de las partes / Ciudades inteligentes / Activismo social / Diseño social; Diseño y Comunicación: El valor de las ideas / Imágenes y mensajes / Convocatorias / Marcas / Publicidad; Diseño y Espacios: Mundo dentro – Mundo fuera / Armonías y contrapuntos / Nuevos escenarios; Diseño y Tecnología: Hiperinteractividad / Ética y responsabilidad / Nuevas herramientas; Diseño y Fotografía: Procesos fotográficos / Narrativa visual / Registro documental / Fotografía como diseño; Diseño y Audiovisuales: Dirección de arte / Edición / Producción visual / Lenguajes audiovisuales; Diseño y Sustentabilidad: Procesos / Propuestas / Innovación responsable / Economía circular; Diseño y Gráfica: Ilustración / Caricatura / Cartelismo / Historieta / Grabado. Fuente: ALADI.

### Expocon 2026 se desarrolló en Santa Fe capital del 16 al 19 de abril

Expocon 2026 tuvo en Santa Fe capital su edición 2026, que se desarrolló del 16 al 19 de abril en Estación Belgrano con más de 170 expositores, informó Airedesantafe.com.ar. Expocon 2026 tuvo rondas de negocios, stands, innovación y actividades para toda la cadena de la construcción, con más de 12.000 metros cuadrados de exhibición. Con la presencia de empresas de toda la cadena de valor —desarrolladores, constructoras, inmobiliarias y proveedores—, el evento se consolida como un punto de encuentro clave para el sector. Incluyó propuestas que abarcan desde innovación tecnológica hasta tendencias en sustentabilidad. Uno de los ejes centrales fue la primera ronda de negocios del sector en el interior del país, que se realizó el sábado con la participación de unas 110 empresas. “Cada 15 minutos tuvieron la oportunidad de encontrarse y generar vínculos concre-

tos”, explicó Nanci García, organizadora junto con Jorge Benet. A esto se sumaron dos auditorios con conferencias de nivel nacional e internacional, presentaciones de tendencias e innovación, como eficiencia energética, inteligencia artificial y energías limpias. Desde la organización remarcaron que la exposición no sólo convoca a actores de Santa Fe, sino también a expositores de Buenos Aires, Córdoba y Entre Ríos, además de autoridades políticas, académicas y del sector productivo. En ese sentido, Benet destacó el valor del evento para el desarrollo económico. “La emoción tiene que ver con la enorme cantidad de gente que está poniendo todo para que la situación mejore, crezcamos y hagamos negocios. Los santafesinos tenemos toda la capacidad para expandirnos”, señaló. El Auditorio Técnico de EXPOCON 2026 fue un espacio clave para el intercambio de conocimientos específicos del sector. Se desarrolló allí un ciclo de charlas orientado a la práctica, la innovación y la aplicación concreta en obra.

Durante las jornadas, especialistas y profesionales abordaron temáticas técnicas vinculadas a procesos constructivos, nuevas tecnologías, materiales y soluciones que impulsan la evolución de la industria. Cada encuentro estuvo pensado como una instancia de aprendizaje aplicada.

### Muebles de madera, captura de carbono y mitigación del cambio climático

Muebles de madera son pequeños sumideros de carbono que, replicados por cientos de miles o millones, potencian su rol cuando están contruidos con madera certificada, informaron fuentes de PEFC Argentina. Los muebles de madera son mucho más que objetos funcionales o elecciones de diseño. Cada mesa, silla o estantería hecha con madera de origen responsable guarda una historia silenciosa pero poderosa: la del carbono que un árbol capturó mientras crecía y que hoy permanece almacenado, fuera de la atmósfera. Cuando la madera proviene de bosques gestionados de forma sostenible y certificados, los muebles no sólo embellecen los espacios que habitamos, sino que también se convierten en aliados concretos frente al cambio climático. Los bosques cumplen una función clave como sumideros naturales de carbono, al absorber dióxido de carbono (CO2) de la atmósfera a través de la fotosíntesis.

Ese carbono queda almacenado en troncos, ramas y raíces, y puede permanecer allí durante siglos. Según datos del Programa de las Naciones Unidas para el Medio Ambiente (PNUMA), los bosques eliminan más de 7.000 millones de toneladas de CO2 de la atmósfera cada año. Lo que muchas veces se desconoce es que este proceso no termina cuando el árbol se transforma en un producto: el carbono sigue almacenado en la madera, incluso una vez convertida en un mueble.

En otras palabras, los muebles de madera que usamos a diario en nuestros hogares y espacios de trabajo funcionan como depósitos de carbono durante toda su vida útil. Este beneficio ambiental se potencia cuando la madera proviene de bosques gestionados de manera sostenible, donde se protege la biodiversidad, se cuidan los suelos y el agua, y se garantiza la regeneración del recurso. Las prácticas de manejo forestal responsable permiten: Mantener y mejorar la capacidad del bosque para absorber y retener carbono; Fortalecer ecosistemas más diversos y resilientes; Reducir la vulnerabilidad frente a incendios y otros eventos extremos, cada vez más frecuentes por el cambio climático. Diversos estudios demuestran que los bosques bien gestionados pueden almacenar más carbono que aquellos degradados o mal manejados, lo que convierte a la elección de madera certificada en una decisión no solo ética, sino también climáticamente inteligente. Una mesa, una silla o un placard fabricados con madera certificada pueden mantener el carbono fuera de la atmósfera durante décadas. A esto se suma otro dato clave: los productos de madera tienen una huella de carbono significativamente menor que materiales como el acero, el aluminio o el plástico, cuyos procesos de fabricación requieren grandes cantidades de energía.

La combinación de bajas emisiones y almacenamiento prolongado de carbono hace que la madera sea un material único dentro del sector del mobiliario. Como señala Florencia Chavat, responsable de PEFC Argentina: “Cuando un mueble cuenta con certificación PEFC, no sólo se garantiza el origen responsable de la madera, sino

## D&F Muebles

### Una clara propuesta editorial

Director - Editor

**Eduardo Rodrigo**

Propietario

Dep. Administrativo

**Claudia Lucero**

### Área de Redacción

#### Noticias y Entrevistas de Actualidad

Lic. Fernando Maya

**Dto. Ventas**

Jorge Manteiga

A. del Valle 1066 (1852) Burzaco - Bs. As. Argentina

Tel.: (11) 4238-9818

E-mail: [dfediciones@maderamen.com.ar](mailto:dfediciones@maderamen.com.ar)

Tirada: 4000 ejemplares Bimestrales

Distribución: Todo el país y Países limítrofes (MERCOSUR)

La dirección no se responsabiliza por los conceptos vertidos en los trabajos firmados



La Asociación Latinoamericana de Diseño (ALADI) le otorgó a D&F Muebles un diploma de reconocimiento "en mérito a su valioso aporte para el desarrollo del Diseño en Latinoamérica"

### 35 Años de Vida Editorial

que se ofrece al consumidor la posibilidad de tomar una decisión informada, alineada con el cuidado del ambiente y el futuro de los bosques". En un país con tradición foresto-industrial y una creciente conciencia ambiental, no da todo lo mismo a la hora de elegir un mueble. La certificación PEFC y la cadena de custodia permiten asegurar que la madera utilizada puede rastrearse desde el bosque hasta el producto final, con controles independientes en cada etapa. Desde el sector, entidades como la Federación Argentina de la Industria Maderera y Afines (FAIMA) trabajan activamente para promover normas técnicas, calidad y competitividad, fortaleciendo una industria que apuesta por la sostenibilidad como valor estratégico. En un mercado donde los consumidores valoran cada vez más el impacto de sus decisiones, los muebles de madera certificados cuentan una historia distinta. No sólo hablan de diseño o durabilidad, sino de responsabilidad, transparencia y compromiso ambiental.

Tal vez la próxima vez que elijamos un mueble para nuestra casa, valga la pena detenernos un segundo y preguntarnos: ¿De dónde viene esta madera?

¿Qué impacto tuvo su producción? ¿Y qué futuro estoy ayudando a construir con esta elección? Porque a veces las decisiones más simples —como elegir una silla o una mesa— también pueden ser parte de la solución climática. Fuente: PEFC Argentina.

### Häfele, neuroarquitectura y tendencias en el habitar 2026

Häfele sostiene en 2026, en materia de diseño, que hay premisas definidas para acompañar la creación de ambientes que nos permiten vivir con el mayor confort posible, informaron fuentes de la empresa. La neuroarquitectura coloca la salud y el equilibrio natural en el centro. Y comprueba que los espacios diseñados para reducir nuestros niveles de cansancio mental y estrés, aumentan nuestro bienestar. Un desafío que nos deja el 2025 es el de vivir menos aturridos. Nuestra mente vive en alerta permanente y eso solo nos consume energía. Por eso se busca la creación de templos donde

podamos bajar la guardia y simplemente disfrutar. Una solución aliada para esta tendencia, que cada vez toma mayor relevancia en su aporte, es el sistema de cierre suave, tanto en cajones como en puertas. Éstas son un deber para el confort, la estética moderna y la durabilidad que aportan a los muebles. Eliminan golpes, reducen ruido y protegen el contenido y la estructura, por lo que crean una experiencia de usuario más silenciosa y de alta calidad. Es ideal para cocinas, dormitorios y muebles de diseño. Se trata de un sistema que desacelera el cajón o la puerta del mobiliario en los últimos centímetros, evitando el molesto golpe, favoreciendo un ambiente tranquilo, perfecto para cocinas, habitaciones y oficinas. El sistema modular para cajones y guías Matrix Box garantiza un deslizamiento armónico, a través de una apertura sutil y un cierre suave. Es un sistema flexible, que posee una amplia gama de opciones para satisfacer los gustos y necesidades de cada cliente:

- Matrix Box P: Laterales de cajón de doble pared y guías Premium, para las máximas exigencias.

- Matrix Box Slim A: Laterales y guías de cajón Slim, elegante y de líneas rectas para un presupuesto intermedio.

- Matrix Box S: Laterales y guías de cajón de doble pared Standard, alta calidad para presupuestos reducidos. Respecto de sistemas para puertas abatibles o elevables, las puertas se elevan con un mínimo esfuerzo, al abrir o cerrar. Incluso para puertas de gran porte con un movimiento suave y silencioso. "El silencio es un bien que debemos proteger y valorar. Estas soluciones son solo un ejemplo de cómo la tecnología, el diseño y la innovación se unen para ofrecernos espacios que potencien nuestro bienestar. Son detalles que aportan confort a nuestra vida diaria, creando espacios vivibles, más silenciosos y tranquilos", comentó Fernanda Smith, gerenta de Marketing y Producto de Häfele Argentina.

## Industria argentina

# FAIMA lanzó las ediciones 2026 de la Feria de la Madera y el Mueble y el Laboratorio del Mueble

De pag.: 5

Argentina de la Industria Maderera y Afines (FAIMA) y el Instituto del Mueble Argentino (IMA).

Contará con 2.500 metros cuadrados y tendrá dos sectores diferenciados: uno mayorista (B2B) y otro minorista.

Estará abierta al público y los expositores tendrán la posibilidad de exhibir y vender sus productos.

FAIMA e IMA ofrecen stands "llave en mano" en caso que no cuenten con profesionales del diseño para su armado.

Pueden participar todos aquellos fabricantes de muebles o bienes finales de madera. Esto incluye, pisos, aberturas, placas, etc.

### Feria en 2025

La 1ª Feria de la Madera y el Mueble Argentino tuvo lugar del 2 al 5 de octubre de 2025 en el Centro Costa Salguero (CABA). Fue organizada por la Federación Argentina de la Industria Maderera y Afines (FAIMA) y el Instituto del Mueble Argentino (IMA), la feria

La Feria no sólo fue una vidriera comercial en los 2.800 metros cuadrados de exhibición, sino también un espacio de formación y encuentro en el que se desarrolló el 148º Congreso Maderero de FAIMA.

Un encuentro que reunió a fabricantes, diseñadores, comerciantes, arquitectos, interioristas, mayoristas, minoristas y amantes del diseño para celebrar la creatividad, la calidad y la identidad de nuestra industria.

Reconocidas marcas y empresas de la industria del mueble han participado, entre ellas, la fábrica de colchones y muebles La Cardeuse y también Color Living, especialista en diseño y producción de muebles, sillones y sofás, sillas y mesas de madera.

También estuvo Valenziana, con su amplia y siempre renovada propuesta en muebles para el hogar, dormitorios de bebé, niños y adultos, así como todo lo más buscado en mobiliario para livings y comedores.

Además, expuso Araucaria, una marca de Misiones que crea ambientes y hogares con diseños cálidos, artesanales y perdurables. La versatilidad, practicidad y toda la funcionalidad en diseños de muebles súper prácticos y fáciles de armar que vienen en caja de Muebles Orlandi.

Desde Colazo, en Córdoba, Inmacol presentó su oferta de muebles macizos de madera.

Metal Franch, una firma dedicada a la fabricación y comercialización mayoris-



Stand de la Cámara Industrial y Comercial de la Madera de Mar del Plata CICMA en la Feria de la Madera y el Mueble Argentino 2025.

ta de muebles de caño nacida hace más de 40 años también se presentó en la feria, al igual que Grupo Tem, que desde hace más de 10 años se especializa en crear en madera los sueños a medida de cada exigencia y necesidad de sus clientes.

Desde el corazón de San Fe, Dielfe lleva más de 45 años diseñando, fabricando y comercializando mobiliario de alta calidad para el hogar, la oficina y los espacios comerciales.

Y también desde Santa Fe, particularmente desde Cañada de Gómez, la fábrica de muebles Ricchezza mostró su amplia gama de muebles para el hogar, con características que cuidan tanto los aspectos estéticos como funcionales a precios competitivos, en un entorno de excelencia operativa.

Indelama, una de las más grandes carpinterías de

madera de América latina, también tuvo su stand para exhibir sus productos de alta gama. Y no faltó Vier Abinet, que desde hace más de 30 años vuelca al mercado productos en maderas de calidad.

Se destacó también la participación de la Cooperativa de Trabajo Construyendo Nuestro Camino, quienes desde San Fernando, capital nacional del mueble de pino, honran y reivindican el trabajo, la producción y la dignidad desde la economía popular. Conformada mayoritariamente por mujeres carpinteras, CO.NU.CA impulsa una forma de hacer muebles que no sólo es artesanal y de calidad, sino profundamente social, comunitaria y formativa.

Fotos: Archivo D&F Muebles

## Diseño y vanguardia

# Salón del Mueble de Milán 2026, la plataforma de innovación

De Pag.: 9

Entre los nuevos modelos en exhibición, las formas hacen sentir su presencia mientras evitan el hiperdecorativismo: son precisamente los detalles calibrados, más bien, los que definen la desviación de la norma.

En la colección Crease diseñada por Faye Toogood para Meritalia, la línea roja del perfil sirve para acentuar las líneas gráficas del sofá.

Una mirada más cercana revela otra particularidad: inspirado en un suéter usado hacia atrás, el diseñador británico ha dejado las costuras visibles, revelando la construcción de la tapicería alrededor de la estructura.

El sofá Luis de la marca portuguesa Casa de

Capricornio, lanzado en 2025 por Paula Amorim y haciendo su primera aparición en el Salone del Mobile.Milano, encarna una idea contemporánea del lujo lento portugués, jugando con el carácter gráfico del asiento y el respaldo de una manera llamativa pero esencial.

En el caso de Meera también, el nuevo sistema de sofás diseñado por Piero Lissoni para Living Divani, la geometría sigue siendo esencial, al tiempo que gana dinamismo a través del efecto volumétrico creado por la inclinación entre los planos del asiento y el respaldo, sirviendo para enfatizar su presencia sin crear pesadez, y asegurando que la comodidad juega un papel esencial.

Anywhere for Edra de Francesco Binfaré reafirma el enfoque deconstruido que ha definido la visión de la empresa toscana a lo largo de los años: ir más allá de la rigidez de la forma para abrazar la comodidad y el drama contemporáneo.

Los siete módulos que componen el sofá son independientes y se pueden disponer según se desee, mientras que los grandes cojines traseros se adaptan al movimiento, permitiendo reconfigurar la profundidad del asiento.

Las curvas suaves y el asiento acogedor son el sello distintivo de las últimas ofertas de MaxDivani. El asiento, el perfil y las piernas del sofá Clizia evocan constantemente

la misma sensación de suavidad, mientras que el reposabrazos se abre ligeramente como para extender una invitación a sentarse.

Algunos de los expositores del Salone, y de ninguna manera están solos, se han dirigido a catálogos históricos y los han revitalizado con un nuevo disfraz, como es el caso de Visionnaire y su sillón Bachi, un diseño de los años sesenta de Vittorio Vero, ahora revisado y reeditado por La Conca.

La interacción icónica entre los módulos de asiento y respaldo plegados permanece sin cambios, por supuesto, mientras que los materiales se han actualizado para subrayar su personalidad, un equilibrio de escultura e informal, aún más marcado.

Feria internacional

# interzum bogota 2026 convoca a visitantes internacionales

La feria interzum Bogotá volverá a Corferias, en la capital de Colombia, del 12 al 15 de mayo próximos. Será el principal punto de encuentro en Latinoamérica y el Caribe para la industria del procesamiento de madera, la fabricación de muebles y el diseño de espacios. El registro profesional ya se encuentra habilitado en la web oficial del evento.

La feria reunirá a fabricantes, distribuidores, arquitectos, diseñadores, carpinteros industriales, especificadores y proveedores interesados en conocer soluciones en materiales, componentes, superfi-

cias, herrajes, maquinaria, herramientas y tecnología aplicada al sector.

Además de la muestra comercial, interzum bogota contará con espacios como Smart Talks, Wood Talks,

Creative & Innovation HUB y Rueda de Negocios, pensados para actualizarse, generar contactos y abrir oportunidades comerciales en la región.

Para el visitante internacional, la cita en Bogotá representa una oportunidad concre-

ta de tomar el pulso a una industria que atraviesa una transformación marcada por la innovación, la eficiencia productiva y el mejor aprovechamiento de los recursos.

Temas como la microarquitectura funcional, que



Además de la muestra comercial, interzum bogota contará con espacios como Smart Talks, Wood Talks, Creative & Innovation HUB y Rueda de Negocios.

impulsa muebles transformables y componentes de alto desempeño.

La conversación sobre el uso responsable de la madera como parte de una cadena de valor más sostenible, estarán presentes en la agenda de esta edición.

Colombia llega a esta edición con señales relevantes para la cadena madera-mueble: cuenta con más de 551.000 hectáreas de plantaciones forestales comerciales y el 77,6% de la madera movilizada en el país proviene de estas plantaciones,

Una base que refuerza el potencial productivo del mercado y la necesidad de seguir conectando oferta, tecnología e innovación.

interzum bogota hace parte de la red global de ferias de Koelnmesse y se ha consolidado como una plataforma regional de referencia.

En su edición anterior, reunió 220 expositores —120 nacionales y 100 de 13 países— y recibió 10.755 visitantes de 42 países, reflejando su capacidad de convocatoria internacional.

Las empresas y profesionales interesados en visitar la feria, planificar reuniones o conocer más sobre los sectores participantes pueden encontrar toda la información y completar su registro en la página oficial del evento.

### Que es interzum bogota

interzum bogota es la feria líder en Colombia y la región Andina para la industria del mueble y el procesamiento de madera.

Un espacio donde fabricantes, proveedores y tomadores de decisión se encuentran para descubrir innovación, tecnología y soluciones que marcan el rumbo del sector.

Con presencia consolidada en Latinoamérica y el Caribe, la feria conecta a miles de profesionales que buscan eficiencia productiva, sostenibilidad y nuevas oportunidades de negocio.

Cada dos años, empresas nacionales e internacionales presentan maquinaria, componentes y sistemas de última generación, mientras escenarios como el Creative & Innovation Hub.

Los Smart Talks suman contenido estratégico y conversaciones clave sobre diseño, economía circular e innovación aplicada.

Fuente y foto: interzum bogota.



Todos nuestros diseños son imitaciones de las materias y especies de maderas citadas.

## Colección Decorativa

# 26+

Ampliamos la variedad de Tableros Laqueados PerfectSense para tus proyectos de interiorismo. Nuestra Colección Decorativa 26+ incorpora 6 nuevas propuestas en tonos plenos, aptos para uso vertical y horizontal. Disponibles con textura ultra mate antihuellas, o alto brillo.



» [www.egger.com](http://www.egger.com)

@eggerlatam | in f @



MORE FROM WOOD.