

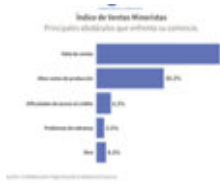
En línea....!

maderamen.com.ar
Una clara propuesta editorial

Información actualizada día a día

Año XXIX N° 191- Octubre 2024

Las ventas minoristas pymes disminuyeron 5,2% interanual en septiembre, a precios constantes, y acumulan un declive del 15% en los primeros nueve meses del año. En tanto, en la comparación mensual desestacionalizada retrocedieron 0,5%. Informe CAME. Ver.: Pag. 6



La producción del subsector madera y muebles cayó 1,1% en agosto de 2024 respecto de igual mes de 2023. Acumula una retracción del 15,6% en los primeros ocho meses de 2024. El uso de la capacidad instalada se ubicó en el 60%. Ver.: pag. 7



D&F Muebles

Diseño y Fabricación de Muebles

Entrevista exclusiva

Vaca Mística, una experiencia del canal on line al local propio

Vaca Mística es un fabricante que surgió en 2015 en Córdoba capital, propiedad de Carla Bustos Pooley y de Federico Galeotti. En sus inicios se dedicó solamente a la venta on line y hoy cuenta con un local propio. "Los que tienen la posibilidad de venir a Córdoba se acercan al taller, eligen las maderas, la terminación. Pueden elegir la madera, el espesor, la medida, el diseño. Es muy personalizado en ese sentido", dijo Bustos Pooley en entrevista exclusiva.

La primera parte de la conversación se dio con Carla Bustos Pooley, abogada de profesión.



Bustos Pooley sobre su participación en Proyecto Deseo: "Armar este equipo con una arquitecta y un diseñador fue una bomba. El diseño quedó muy lindo y nos encantó. Creo que va a gustar mucho".

- Te pido que por favor presentes a la empresa, Vaca Mística.

- Nosotros iniciamos Vaca Mística en el año 2015.

Continúa en Pag.: 2-3-16

Diseño argentino

Avances en Proyecto Deseo, que tendrá su exposición del 12 al 15 de diciembre

D&F Muebles dialogó telefónicamente con Pablo Bercovich, coordinador del Instituto del Mueble Argentino (IMA), que está a cargo de Proyecto Deseo. "Los 22 proyectos que van a participar están buenísimos todos. La verdad es que estoy muy contento con el resultado de todos. Absolutamente de todos. Hay proyectos bastante disruptivos", dijo el entrevistado en exclusiva.



CUQUI'S es uno de los fabricantes que participa de Proyecto Deseo 2024. La empresa se dedica al diseño de mobiliario lúdico y versátil para acompañar el crecimiento de los más pequeños.

- ¿Cómo ha avanzado Proyecto Deseo en el transcurso del año? ¿Cuáles son las novedades?

- Los más importante va a suceder en diciembre. Del 12 al 15 se realizará la exposición de productos en la Plaza Seca del ex CCK, ahora llamado Palacio Libertad. Los 22 proyectos que van a participar están buenísimos todos.

La verdad es que estoy muy contento con el resultado de todos. Absolutamente de todos. Hay proyectos bastante disruptivos. También va a haber un espacio de FAIMA, donde vamos a

Continúa en Pag.:8-9

Diseño de muebles

Se realizó en Córdoba Expo Estilo Casa 2024, con lo último en muebles y decoración

Ver en Pag.: 4

Empresas & Productos

Casa DIR fue en Jujuy vidriera de la arquitectura e interiorismo de la región

Ver en Pag.: 9

Laterales SLIM



Aprende a colocarlo.



Altura: 84, 135 y 199 mm

Calidad en Herrajes

EI EUROHARD

+ info

Consultá nuestro catálogo ingresando a www.euro-hard.com.ar/catalogo

(54-11) 2206-4000/4002-4400

info@euro-hard.com.ar

euohard.herrajes eurohardherrajes

PRODUCTO NUEVO
CORREDERAS

Entrevista exclusiva

Vaca Mística, una experiencia del canal on line al local propio

De Pag.:1

Arrancamos muy de abajo, sin ninguna inversión grande ni un capital inicial previo. Fuimos vendiendo y fuimos creciendo a través de la venta on line. Al principio era solamente venta digital. Recién seis años después, tras haber construido el taller y habiendo crecido un poco más, abrimos el local comercial. Ahora tenemos venta on line y venta física en el local. Lo bueno del local es que atrás está el taller y entonces el cliente puede recorrer ambos espacios. Están en Córdoba capital, en barrio Alberdi.

- ¿Trabajan solamente con maderas nativas o con otro tipo de material?

- Sólo trabajamos con madera nativa y madera maciza. No trabajamos madera enchapada y sí utilizamos hierro.

- ¿Cómo resolvieron la red de proveedores?

- Nosotros empezamos comprando maderas en Córdoba y ya desde hace unos años tenemos proveedores que nos envían madera directamente



"Con la página web (www.vacamistica.com) todos los días se da una venta. Y en ese caso no hay ningún contacto previo con el cliente", dijo Bustos Pooley.

desde Misiones.

- ¿Qué tipo de especies trabajan y cuáles son los productos que tienen consolidados?

- Lo que más nos identi-

fica son las mesas. Lo que más vendemos son mesas y sillas. Y la madera maciza que más vendemos es zoita y, después, guayubira. Trabajamos otras made-

ras, como petiribí, paraíso o eucalipto, pero las más elegidas son zoita y guayubira. También hemos trabajado un poco de kiri, pero no hay tanto volumen de esa madera.

- ¿Cómo está compuesto el taller de la empresa, cuántas personas trabajan y qué equipamiento tiene?

- El taller tiene 100 metros cuadrados cubiertos y otros 100 metros cuadrados abiertos, y hay otros 100 metros cuadrados de depósito. Básicamente, lo que nosotros hacemos en el taller es la terminación final de los muebles: ensamblarlos,

"Han sido muy pocas las ventas que hemos realizado por TikTok, pero tal vez en unos años sea una buena plataforma, pensando en los clientes potenciales", dijo Galeotti.

lijarlos y pintarlos. En cuanto a carpintería, tenemos varios talleres tercerizados.

- ¿Y la parte de hierro?

- Tenemos un taller propio, con distintas máquinas para cortar y soldar. Y también tercerizamos trabajos con otros herreros, porque no damos abasto.

- ¿Cuál ha sido la respuesta del público? ¿Qué es lo que más destacan de sus productos, qué es lo que piden? ¿Cómo está el pulso del mercado con los productos de Vaca Mística?

- Yo creo que fuimos de los primeros en posicionar este tipo de muebles con madera maciza bien rústica, industrial. Después surgieron otros fabricantes que compiten con productos similares. Los compradores nos destacan mucho la terminación. Es un diferencial con otros productos, y también resaltan el diseño y la relación entre precio y calidad. Si bien no

buscamos fotos de muebles en Internet que nos gustaban y ofrecíamos el servicio de hacerlos. Siempre aclarábamos que la foto no era de un producto nuestro. Y así fuimos arrancando. A medida que íbamos produciendo, íbamos sacando fotos. Mi marido (Federico Galeotti) hizo una diplomatura de Marketing en E-commerce y fue medio pionero en este tipo de herramientas digitales. Es más, en 2015 fuimos disruptivos en comercio electrónico. No era como hoy, que todo el mundo está en las redes.

- Ese desembarco prematuro les habrá permitido posicionarme mejor en Internet.

- Yo creo que sí porque le dio credibilidad y confianza a la gente. Hoy es todo mucho más rápido. Hay marcas que han logrado posicionarse y crecer en cuatro años, por ejemplo.

- ¿Qué implicó la gestión diaria de la venta on line?



Las dos especies nativas que más trabaja Vaca Mística son zoita y guayubira.

son muebles económicos, sí son muebles accesibles a personas de clase media. No son muebles de lujo a los que nadie puede acceder. Eso lo destacan mucho. Hay colegas que por ahí manejan otros precios y para la gente por ahí es difícil. Bueno, en ese equilibrio creo que hemos logrado el reconocimiento de la gente.

- ¿Por qué se decidieron a comenzar con la venta on line y no a través de mueblerías?

- Porque no teníamos nada. No teníamos capital ni siquiera para poder hacer un stock de muebles y ofrecerlos. Directamente

¿Cuántas consultas reciben por día? ¿Es difícil concretar ventas o ya el público está más acostumbrado a comprar on line?

- Con la página web todos los días se da una venta. Y en ese caso no hay ningún contacto previo con el cliente. Nosotros también vendemos a través de nuestra tienda on line en MercadoLibre y debemos recibir más de 100 consultas por día. Después, se concretan un par, obviamente. Y nos contactamos por WhatsApp o por Instagram. En TikTok hay consultas, pero las derivamos a WhatsApp o Instagram porque no es



Dealer of
SP1 2020 CV TP

Antonio Nones 5195 (5021) Córdoba
+ 54 3543 422054
estudio.am.salum@gmail.com

Producto FLEX para RICCHEZZE

ESPECIALISTAS EN EL SECTOR MUEBLES

diseño de productos
imagen corporativa
arquitectura comercial
asesoramiento estratégico
formación

más diseño, más negocios



La entrevistada señaló: "Los compradores nos destacan mucho la terminación. Es un diferencial con otros productos, y también resaltan el diseño y la relación entre precio y calidad".

una plataforma que te permita un diálogo fluido con el cliente.

- ¿Solamente venden mesas y sillas o han innovado en otro tipo de productos?

- Comenzamos con mesas y sillas, y hace ya varios años hacemos racks, estanterías, barras, banquetas, bancos, recibidores. Y ya no es solamente producción propia, sino que hay muchos productos tercerizados y de compra y venta de mercadería. Como tenemos el local también hemos sumado muchos otros productos del rubro decoración.

- Igualmente, debe seguir habiendo un públi-

co que quiere tocarlo y verlo al mueble antes de decidir la compra.

- Sí, eso también pasa mucho. Los que tienen la posibilidad de venir a Córdoba se acercan al taller, eligen las maderas, la terminación. Pueden elegir la madera, el espesor, la medida, el diseño. Es muy personalizado en ese sentido.

Actualidad

- ¿Cómo ha sido este año para ustedes? ¿Ha sido similar al año pasado o han notado algún cambio?

- No, se siente. La realidad es que en la pandemia nuestro sector se vio favo-

recido. No en los primeros dos meses, pero cuando la gente después se acostumbró a estar en su casa y a invertir en su casa, hubo un despegue en el nicho. Y hacia fines del año pasado se empezó a sentir la alta inflación. Y en enero se frenó un montón la actividad; hasta mayo estuvo muy frenado, casi en un 50 por ciento de lo que veníamos facturando. En mayo hubo un repunte con el Hot Sale, junio se volvió a frenar; julio, agosto y septiembre fueron meses muy buenos y este mes de octubre está medio frenado de vuelta.

- ¿Existe algún inconveniente desde el lado de la producción o algo que haya que ajustar?

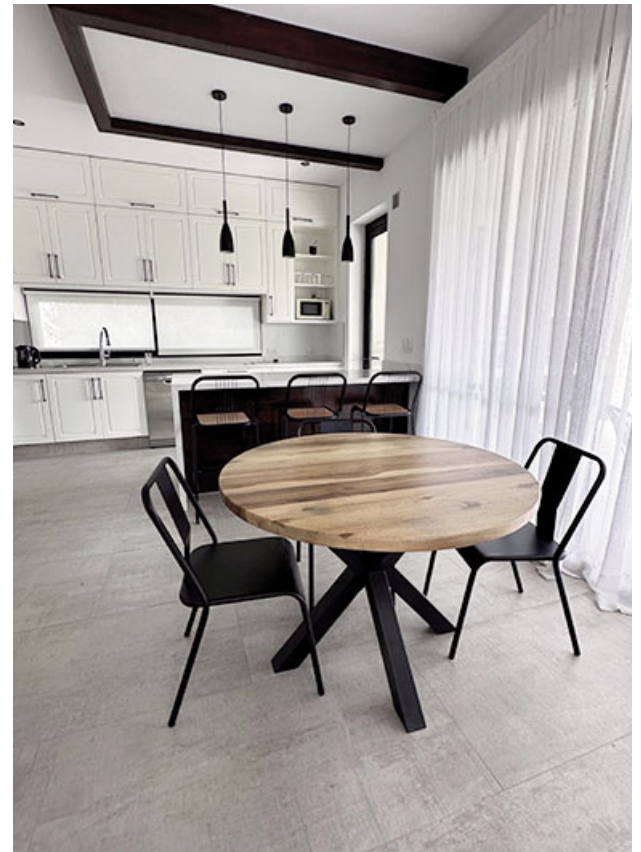
- Ése siempre es un tema. Hay un cuello de botella, porque trabajamos con un material que es la madera maciza y a veces es limitado el recurso. Sobre todo porque es un trabajo artesanal, no es que trabajemos con máquinas robotizadas. Influye también el clima. Cuando tenemos mucha cantidad de pedidos -como nos pasó en julio de este año, que hubo muchísimos- ahora en octubre estamos como en un cuello de botella. Y algunos clientes empezaron a exigir que les entregemos los productos y les tenemos que explicar que vamos por partes. Porque en Córdoba está lloviendo hace dos semanas y eso nos ha atrasado mucho. Por ejemplo, ahora no hay petiribí seco de más de dos metros. Hay que estar permanentemente siguiendo esos temas y respetar los tiempos de la naturaleza. Cuando no hay, no hay.

- Entonces, venden con plazo de entrega.

- Sí, generalmente se entrega a 60 días o a 90 días de demora. Vamos por orden de pedido y tenemos que fabricar más de 100 muebles por mes.

- Estratégicamente, ¿tienen pensado innovar en algún tipo de producto?

- Con Proyecto Deseo el desafío era posicionar el mueble argentino en el mundo. Y perfeccionar el sector a nivel país. Nosotros estamos traba-



Vaca Mística recibe unas 100 consultas diarias por su sitio web y por MercadoLibre.

jando con Agustín Barrionuevo, que es un diseñador industrial, y Valeria Schiavi, que es arquitecta. Armamos un equipo interdisciplinario donde estamos armando una mesa y una silla con miras de exportación. La idea es que sea algo desarmable, que sea liviano. Estamos con ese desafío. Siempre en madera maciza.

- ¿Cómo ha sido la experiencia de participar en Proyecto Deseo?

- La verdad es que estamos muy contentos. Nos encantó participar porque con mi marido, Federico, siempre fuimos muy autodidactas. Yo soy abogada, él estudió marketing. Nada que ver con el diseño. Y armar este equipo con una arquitecta y un diseñador fue una bomba. El diseño quedó muy lindo y nos encantó. Le tengo fe. Creo que va a gustar mucho.

- ¿No tuvieron problemas? ¿Enseguida conge-

Continúa en pag.: 16

Venta digital: "Hay que ser innovador en cómo comunicar"

D&F Muebles también dialogó con Federico Galeotti, socio de Vaca Mística encargado del marketing digital

- Es interesante tener tu visión respecto del comercio digital. En Proyecto Deseo surgió la posibilidad de diseñar un mueble para que sea exportable en caja.

- Sí. Es todo en madera maciza y hierro. Sí está enfocado bastante fuerte en la parte digital, a pesar de que tenemos un local al público, una tienda física.

- ¿Cuál es la actualidad del marketing digital? ¿La venta on line sigue siendo una tendencia que se profundiza?

- La realidad es que a la empresa que hoy no está en la venta digital se le complica mucho vender. Sí hay que ser bastante innovador en cómo comunicar, qué tipo de pauta hacés. Tiene que estar bien pensada para lograr un retorno de inversión.

- Una presencia en TikTok no es lo mismo que en Instagram o que en el sitio web de ustedes.

- Y no es lo mismo que en Pinterest. Cada público es diferente. Han sido muy pocas las ventas que hemos realizado por TikTok, pero tal vez en unos años sea una buena plataforma, pensando en los clientes potenciales. Hay que ir adaptándose. Las plataformas cambian tan rápidamente que hay que estar siempre al día para ver de qué manera comunicás el producto.

- Y tenés que estar contestando permanentemente cualquier consulta.

- Sí, contestar rápido y que sea eficiente la comunicación es fundamental. Aparecen todos los días nuevos elementos con el auge de la Inteligencia Artificial, tanto en la creación de contenidos como en imágenes o en edición de video. Es impresionante. A veces hay que enfocarse en una o en dos cosas, porque si querés hacer todo al mismo tiempo no se puede.

MIRO
LACAS & BARNICES

EVOLUCIONEMOS JUNTOS

DESDE 1963

NUESTROS PRODUCTOS
NITROS · ACUOSOS · POLIURETANOS · LASUR
ALQUIDICOS · POLIESTERS · ACRILICOS
UREICOS · VIDRIO LIQUIDO · ADHESIVOS

www.mirosrl.com +54 9 11 4991-0528

Distribuidor oficial miles 3M

Diseño de muebles

Se realizó en Córdoba Expo Estilo Casa 2024, con lo último en muebles y decoración

Se realizó la sexta edición de este evento organizado por Cammec, del 24 al 27 de octubre en el Centro de Convenciones de Córdoba. “Por lo difícil que ha sido este año, esta edición ha superado las expectativas que teníamos cuando comenzamos a trabajar en esta propuesta, sobre todo en el nivel y calidad de las propuestas”, aseguró Fernando Álvarez Reyna, presidente de Cammec. Fuente: La Voz.

Se realizó del 24 al 27 de octubre la sexta edición del gran evento del mobiliario, interiorismo, arquitectura y decoración del interior del país, Expo Estilo Casa. El evento se desarrolló en el Centro de Convenciones de Córdoba, ubicado en el predio Feriar.

El evento es organizado por la Cámara de la Madera, Mueble y Equipamientos de Córdoba (Cammec); cuenta con la participación de La Voz y la realización está a cargo de Dycé.

Inauguración

“Por lo difícil que ha sido este año, esta edición ha superado las expectativas que teníamos cuando comenzamos a trabajar en esta propuesta, sobre todo en el nivel y calidad de las propuestas”, aseguró



Fernando Álvarez Reyna, presidente de Cammec, encabezó la inauguración de la Expo Estilo Casa en el Centro de Convenciones Córdoba.

Fernando Álvarez Reyna, presidente de Cammec.

El empresario encabezó la apertura de la Expo Estilo Casa, acto que contó con la participación del

ministro de la Producción y el secretario de Turismo de la Provincia, Pedro

declaración de interés de la Expo Estilo Casa por parte



El ministro de la Producción de Córdoba, Pedro Dellarossa, participó de la jornada inaugural.

ticiparon también el secretario de Desarrollo Urbano de la ciudad, Diego Peralta; el presidente del Colegio de Arquitectos de la Provincia de Córdoba, Nicolás Paulín; el director de infraestructura de Cultura de la Provincia, Martín Liarte; el secretario de Apyme, Gustavo Ferreyra, y el director ejecutivo de Adec, Marcelo

La sexta edición de Expo Estilo Casa contó con 35 expositores, quienes presentaron sus innovaciones, productos y servicios.

Allí las familias visitantes y el público profesional accedieron a una innumerable cantidad de novedades, que tienen como fin hacer de nuestros hogares un mejor lugar y disfrutarlo con nuestros seres queridos.

Desde 2017, Expo Estilo Casa está dirigida a marcas que buscan un público segmentado y profesional del rubro, siendo la expo una plataforma donde 25 mil visitantes recorren los pabellones del complejo ferial con el objetivo de interiorizarse de novedades y tendencias.

Bajo el leitmotiv “Tu casa más linda es posible”, muebles, pisos, techos, cortinas, alfombras, iluminación, decó, piletas, pinturas, aberturas, recubrimientos, grifería, jardinería y mucho más estuvieron a disposición para que cada visitante de la expo los pudiera adquirir.

“Estas empresas tienen visión de futuro, porque están apostando a lo que viene, quieren estar prime-



La tecnología se dio cita también en la Expo Estilo Casa, en el Centro de Convenciones Córdoba, con propuestas de domótica y seguridad.

Dellarossa; el representante de Relaciones Institucionales de La Voz, Sebastián Benítez; el concejal y vicepresidente segundo de la Agencia de Desarrollo Económico de la Ciudad (Adec), Nicolás Piloni, y la presidenta de la Federación Argentina de la Industria Maderera y Afines (Faima), Mercedes Omeñuka.

Desde Cammec, agradecieron al gobernador Martín Llaroyra y a todo el ejecutivo provincial por el apoyo para concretar este evento, como también a Piloni por su acompañamiento permanente y la entrega de la placa de la

del Concejo Deliberante. De la inauguración, par-

Vicente. **Nuevas propuestas**



La sexta edición de Expo Estilo Casa contó con 35 expositores.

Empresas expositoras

Las empresas que expusieron en Expo Estilo Casa 2024 fueron las siguientes:

- Amoblamientos Argentinos;
- ARQ Senmartin;
- BIO Córdoba;
- BY Ñoña;
- Casa Allegra;
- Casa Roller;
- Concreto Revestimiento;
- Cormac;
- Cormade;
- Coys;
- Cueros Especiales;
- Encordarte Home & Deco;
- Enporex;
- Espacio Concretto;
- Essen;
- Guay Buby;
- Hisol;
- Kahns Interiores;
- Kastor Maderas Plásticas;
- KOA Tienda;
- Maderas Nativas;
- Manta de Llama;
- Marcelo Castaño;
- Modernia;
- Mundo Juegos;
- Nanzer Climatización;
- Nomadia;
- Nova Domus;
- Ormay – Barbacoa;
- Paletizado Mueble+Diseño;
- Pretoria Woodshop;
- PSA;
- Remodela Tu Casa;
- Royal Prestige;
- Rubén Pereyra Diseño de Luminarias;
- RUF;
- Sofá Hoy;
- Vaca Mística;
- XL Muebles y Deco.



Las empresas expusieron en módulos de 25 metros cuadrados.

ras en la línea de largada cuando la rueda comience a moverse fuertemente; para ese momento, estas empresas ya habrán exhibido sus propuestas. Es una muestra del desarrollo y la capaci-

este año es la propuesta que ha facilitado la participación de cada expositor, potenciando cada marca a fin de lograr la mejor presentación;

- “Este año los exposito-

- “Hemos hecho este año algunas variantes. Se tipificaron los espacios, definiendo módulos de 25 metros cuadrados, con espacios más abiertos, lo que posibilita una mejor

El lema de la exposición fue: “Tu casa más linda es posible”.

observación de toda la Expo. También hay espacios más pequeños para emprendedores;

- “En este marco, hubo charlas y un outlet en el Pabellón Azul, donde los mismos expositores ofrecieron productos que no están dentro de los productos propios de la tipología de la Expo”.

Ambos espacios tuvieron aire acondicionado y cada stand contó con estructura de panelería y cenefa ploteada, iluminación, reproducción de videos propios en tres pantallas gigantes, logos en avisos en La Voz y un escenario exclusivo para presentar sus novedades.

Según destacó Álvarez Reyna, dado el resultado de

esta muestra, la organización ya se aseguró la fecha para la séptima edición el año que viene, que será superadora a la de este año.

Fotos: Gentileza La Voz.



Muestras de maderas, entre ellas nativas como laurel y petiribi.

dad de las PyMEs”, agregó Álvarez Reyna.

Álvarez Reyna agregó:

- “La gran novedad de

res presentaron sus productos en el Centro de Convenciones Córdoba, en espacios más amplios;

Álvarez Reyna, presidente de Cammec, señaló que “hubo charlas y un outlet en el Pabellón Azul, donde los mismos expositores ofrecieron productos que no están dentro de los productos propios de la tipología de la Expo”.



NOSOTROS LO FIJAMOS

WE FIX IT

INDUSTRIA Y CONSTRUCCIÓN

PARA EL MUEBLE:
Clavadoras y Grapadoras Neumáticas
Clavos, Grapas, Clavillos
Atornilladores Neumáticos y Puntas

PARA LA TAPICERÍA:
Grapadoras Neumáticas y Manuales
Grapas, Tachuelas
Mesas Neumáticas

PARA EL EMBALAJE
Clavadoras y Grapadoras Neumáticas
Hojas de Sierra
Clavos, Grapas

PARA LA CONSTRUCCIÓN
Clavadoras Neumáticas y a Gas
Clavos, Grapas
Soldadores de Aire Caliente y Cuña

TAMBIÉN LÍNEAS AUTOMÁTICAS Y EQUIPOS

Líneas para fabricación de PALLETS y CARRETES

Equipos para TAPICERÍA y Afines

INDUSTRIA ARGENTINA
DESDE 1963

Jose Cortejarena 3558 (B1738CPF) La Reja, Moreno Buenos Aires | Argentina

11-5263-2798
0810-666-0232

+54 9 (11) 5579-7317
+54 9 (11) 5579-7316

ventas@cebe-sa.com.ar

www.cebe-sa.com.ar

Representante Exclusivo en Argentina de:

Relevamiento CAME

Las ventas minoristas de muebles cayeron 12,3% interanual en septiembre

Las ventas minoristas pymes disminuyeron 5,2% interanual en septiembre, a precios constantes, y acumulan un declive del 15% en los primeros nueve meses del año. En tanto, en la comparación mensual desestacionalizada retrocedieron 0,5%. Informe completo difundido por CAME.

El comercio PyME volvió a tener un mes con poco movimiento, incluso hubo días con casi nula circulación de gente.

La estabilidad de precios permitió planificar liquidaciones muy agresivas en algunos rubros como calzado, indumentaria y textiles para el

Evolución del índice de ventas minoristas desde diciembre de 2022, con todos datos en rojo en los primeros nueve meses de 2024.



Fuente: Confederación Argentina de la Mediana Empresa



Fuente: Confederación Argentina de la Mediana Empresa

D&F Muebles
Diseño y fabricación de muebles

MADERAMEN.COM.AR
Una nueva propuesta editorial

MERCADOS

- Vietnam superó a China en 2020 como el mayor exportador de muebles a EE.UU.
- La industria del mueble en América latina: perfil de algunos países seleccionados
- Producción industrial PyME de madera y muebles cayó en julio 14,6 por ciento

Empresas en Línea

CADESA, EI EUROHARD, M. CASEROS, EGGER, HERRAJES ARB, MIRO, Cebe, DORNING CLAVOS Y GRAMPAS, FRUIND STARK, FA PLAC, Senla

ción con el mismo período del 2023.

Así surge del Índice de Ventas Minoristas Pymes de la Confederación Argentina de la Mediana Empresa (CAME), elaborado en base a un relevamiento mensual entre 1.300 comercios minoristas del país, realizado del 1 y 4 de octubre.

Análisis sectorial

En septiembre, los siete rubros relevados registraron descensos interanuales en sus ventas.

La mayor retracción anual se detectó en Perfumerías (-20,8%), seguido por Bazar, decoración, textiles de hogar (-12,3 %). En el acumulado del año, la mayor baja la llevan también Perfumerías (-30,9%) y Farmacias (-25,5%).

Alimentos y bebidas

Las ventas disminuyeron 2,7% interanual en septiembre, a precios constantes y acumulan una caída de 18,6% en los primeros nueve meses del año frente al mismo periodo de 2023. En cambio, en la comparación intermensual crecieron 0,1%.

Si bien el sector atraviesa una fase de contracción,

pero aun así fue muy visible la pérdida de poder adquisitivo de las familias que generó cambios en la demanda del consumidor, con más peso en las segundas marcas y más búsqueda de ofertas.

Igualmente, en los comercios consultados manifestaron preocupación porque hay muchas compras de consumidores directas a mayoristas y los más chicos no pueden competir con las ofertas de las grandes cadenas.

Bazar, decoración, textiles para el hogar y muebles

Las ventas retrocedieron 12,3% en septiembre, siempre a precios constantes, y suman una reducción del 16% en los primeros nueve meses del año contra el mismo periodo de 2023. En la comparación intermensual se retrajeron 0,3%.

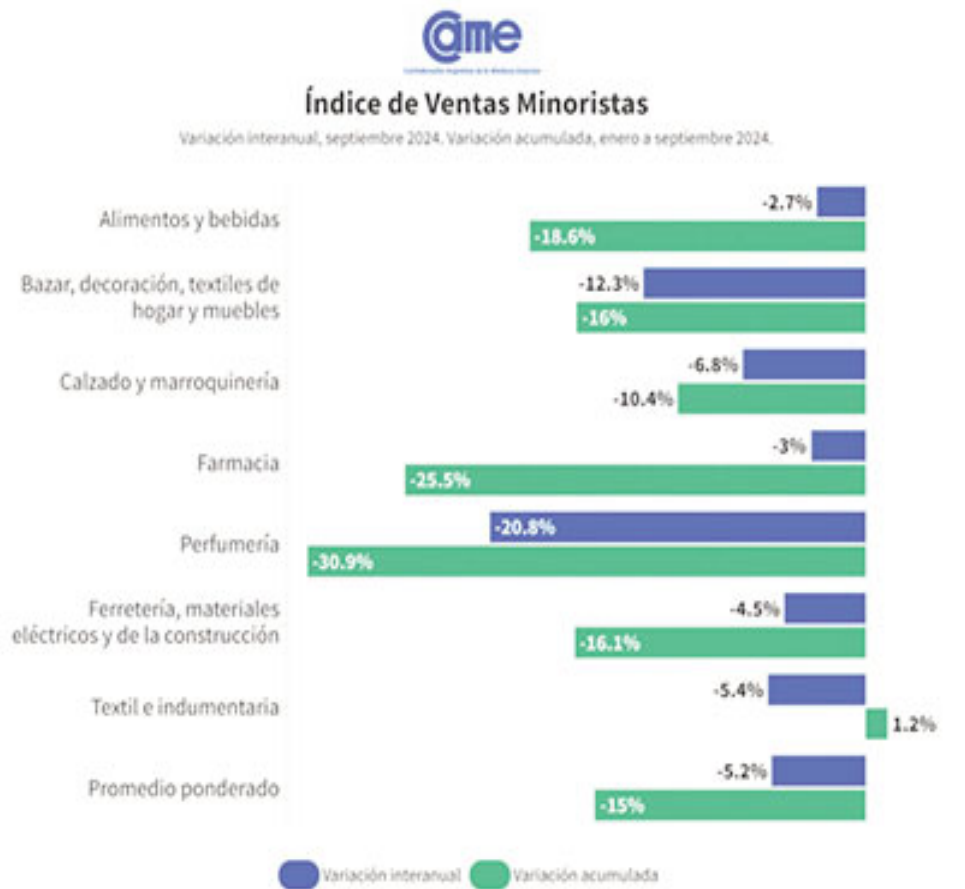
En los negocios encuestados expresaron que la situación del mes fue muy difícil y que incluso las cuotas y promociones ya no generaron entusiasmo en el mes.

Para octubre hay mejores perspectivas por el Día de la Madre, que siempre

El 55% de los comerciantes dice que el principal obstáculo es la falta de ventas.

hogar, y las cuotas a largo plazo contribuyeron a que se concreten operaciones en otros ramos como electrodomésticos, electrónicos, informáticos y muebles.

Aun así, el movimiento



Fuente: Confederación Argentina de la Mediana Empresa

Las ventas minoristas de muebles cayeron 12,3% en septiembre respecto de igual mes de 2023. La reducción de ventas acumulada en los primeros nueve meses de 2024 fue del 16%.

final resultó menor al del año pasado y también al de agosto, que de por sí fueron meses malos.

En el análisis por rubro, los siete sectores evaluados volvieron a tener disminuciones en compara-

los datos mensuales podrían estar señalando que se encontró un piso al declive y estar más cerca del inicio de un sendero de recuperación.

El mes trajo algunas reducciones de precios,

promueve a regalar y este rubro es fuerte en esa temática.

Calzado y marroquinería

Se registró un descenso del 6,8% interanual en sep-

tiembre y se acumulan un retroceso de 10,4% en los primeros nueve meses comparado al año pasado. En el contraste intermensual cayeron 0,5%.

Se renovaron vidrieras, se bajaron precios, sobre todo los locales más necesitados de liquidez. Igualmente, las operaciones estuvieron paradas. Lo que más se vendió fue el calzado deportivo para niños.

Farmacia

Hubo una disminución del 3% en septiembre, que suma una retracción de 25,5% en el segmento de los nueve meses respecto al año pasado. En tanto, en la comparación intermensual mejoró 0,1%.

Fue un mes malo para el rubro, no solo por los bajos niveles de operaciones sino también por la caída de los márgenes de ganancias.

La leve mejora frente a agosto solo mostró cierta tranquilidad en los comercios de que la venta en los próximos meses podría repuntar. Desde los negocios medidos observaron que, en medicamentos, la gente pedía la marca más económica.

Perfumería

Las ventas cayeron 20,8% interanual, a precios constantes, con una acumulación en la merma de 30,9%, frente a los mismos nueve meses de 2023. Con relación al intermensual hubo un alza de 3%.

Hubo más demanda de productos para cuidado personal que en meses anteriores y perfumes, que fue lo que dinamizó la actividad en el mes.

Los comercios incrementaron la variedad de productos para captar ventas, pero igual observaron que si bien la salida está más estable, no se ve la manera de crecer.

Ferretería, materiales eléctricos y materiales de la construcción

Las ventas se achicaron 4,5% en el mes, y acumulan una caída de 16,1% hasta septiembre, siempre frente al mismo periodo de 2023. En la comparación intermensual subieron 0,6%.

En los locales encuestados señalaron que la gente consulta, pero para las compras grandes espera hasta último momento.

Hubo demoras en las entregas de productos importados y eso perjudicó al sector. En las empresas medidas se mostraron optimistas sobre lo que puedan ser los últimos meses de fin de año.

Textil e indumentaria

Las ventas descendieron 5,4% interanual en septiembre, a precios constantes, pero aún acumulan un incremento de 1,2% en los primeros nueve meses del año, frente al mismo periodo del año pasado. En la comparación intermensual bajaron 3,2%.

Se compró lo necesario, las ofertas tuvieron poco atractivo a pesar de ser muy generosas. Se observó poca predisposición a adquirir productos fuera de las necesidades más urgentes.

Reclamos, obstáculos y acomodamientos

La carga impositiva continuó siendo en septiembre una de las mayores mochilas para el comercio. Así, entre las principales políticas que esperarían del gobierno los encuestados, el 29,2% se refirió a una baja de los impuestos nacionales.

La reducción de impuestos provinciales se llevó el 22,8% de las respuestas, y 15,1% apuntó a la disminución de tasas municipales.

Saliendo de ese tópico, sobresalió el reclamo de medidas que fortalezcan la demanda interna (13,1% de las respuestas) y que se generen incentivos para la contratación de personal (5,9%).

Al momento de mencionar los obstáculos que enfrenta hoy la PyME, el 55,4% mencionó la falta de ventas que se mantiene como la principal dificultad y se mantiene en el primer lugar.

En tanto, el 30,2% ubicó seguidamente a los altos costos de producción y logísticos, el 6,5% los obstáculos para acceder al crédito y 3,5% problemas de cobranzas, que se mantiene en el último lugar.

Para paliar la coyuntura actual, el 34,3% de las empresas consultadas incorporó nuevos productos y otro 29,5% redujo sus costos operativos.

Fuente e imágenes: CAME.

Relevamiento CAME

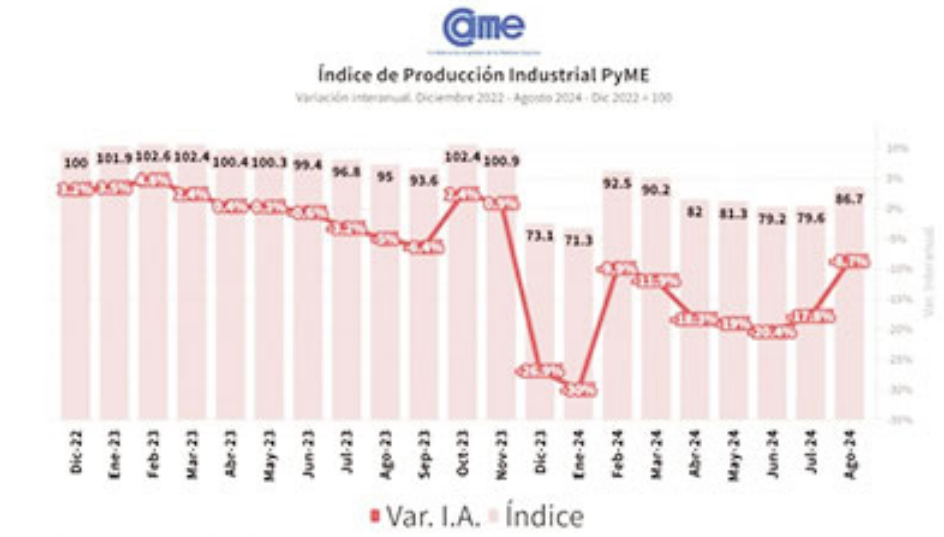
La producción de pymes muebleras cayó 1,1% interanual en agosto

La producción del subsector madera y muebles cayó 1,1% en agosto de 2024 respecto de igual mes de 2023. Acumula una retracción del 15,6% en los primeros ocho meses de 2024. El uso de la capacidad instalada se ubicó en el 60%.

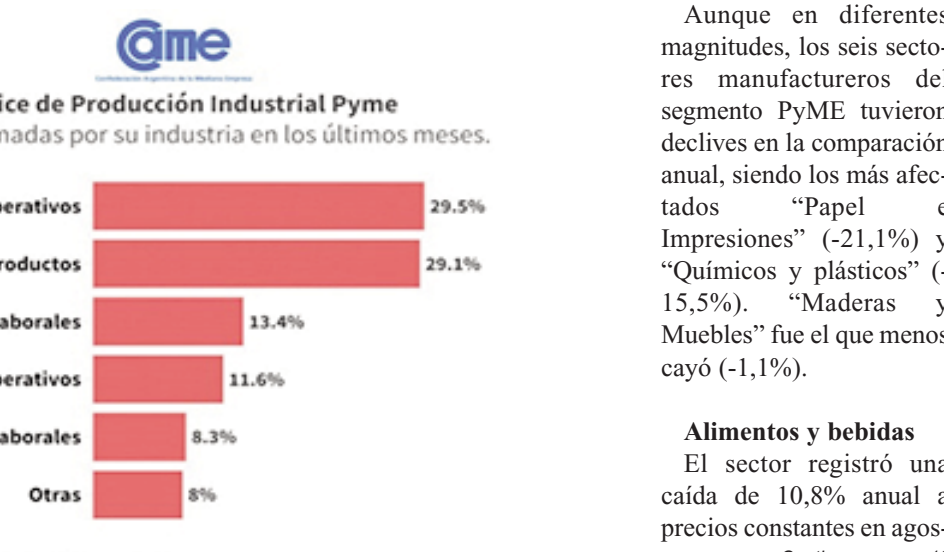
La actividad manufacturera de las PyMEs descendió 8,7% interanual en agosto y acumula una retracción de 16,9% en los primeros ocho meses del año frente al mismo periodo de 2023.

Las industrias PyMEs aún no muestran señales firmes como para afirmar la existencia de un cambio de tendencia o de reactivación, más que algunos focos los cuales van siendo aleatorios mes tras mes.

En la comparación mensual desestacionalizada, la actividad creció 3%, un aumento suave en virtud de los niveles de descenso que se vienen sucediendo.



Evolución del Índice de Producción Industrial PyME desde diciembre de 2022 a agosto de 2024. Producción Industrial CAME, con una muestra de 414 industrias PyME a nivel federal.



Dos de las medidas que han tomado tres de cada diez empresas han sido reducir sus gastos operativos y diversificar su producción para esquivar el contexto recesivo. En cuanto al uso de la capacidad instalada, se ubicó en 60% en el octavo mes del año, esto es 0,6 puntos por debajo de julio (60,6%) pero a 10 puntos de distancia de los valores de principio de año, que de por sí acusaban las dificultades en la demanda interna. Todos estos resultados surgen del Índice de

FRUND STARK SA
 SYLVESTRE BEGNIS 2270 (PAER) S2300BDJ - RAFAELA (SF) ARGENTINA
 +54 (3492) 579097 - +54 (3492) 636896
 VENTAS@FRUND-STARK.COM.AR - ADMINISTRACION@FRUND-STARK.COM.AR
 WWW.FRUND-STARK.COM.AR

Diseño argentino

Avances en Proyecto Deseo, que tendrá su exposición del 12 al 15 de diciembre

De pag.: 1
mostrar la cadena de valor. También vamos a hablar de la sostenibilidad de los proyectos. La importancia de FAIMA en el contacto con los fabricantes de muebles, pero también con quienes generan la madera. Necesitamos mucho contacto con la prensa para que se difunda el evento. Esperamos que participen de la exposición entre 20.000 y 30.000 personas. Los proyectos están instancia de prototipo. Estamos llegando a la instancia final del proceso.

El prototipo va a tener que estar listo para la segunda semana de noviembre y ya nos vamos a poner a trabajar para la exposición. En realidad, ya hay un montón de empresas que tienen el prototipo listo. Antes de la exposición de diciembre MercadoLibre nos invitó a reunir los 22 proyectos con



Proyecto Deseo tendrá su exposición en el rebautizado Palacio Libertad, ex Centro Cultural Kirchner.

los 200 principales vendedores de muebles de la plataforma. Va a ser una reunión interesante, como una especie de ronda de negocios.

- ¿Han logrado que los 22 proyectos abarquen una

amplia gama en cuanto al tipo de producto final que se va a lograr?

- Sí, la verdad es que los proyectos son muy heterogéneos. También es heterogéneo el tamaño de las empresas; hay grandes

como Orlandi, Fontenla o Ricchezza y también hay proyectos productivos más ligados a emprendimientos.

Hay empresas de centenas de trabajadores y otras con decenas de personas. Por ejemplo, La Cardeuse va a diseñar el primer colchón y sommier con madera a la vista. Fontenla va a hacer un sillón aniversario por los sesenta años de la empresa. Hay sillas, mesas, mesas de arrime, hay mobiliario para cocina. Tenemos una situación

muy interesante de CUQUIS, que es una empresa de mobiliario infantil que está desarrollando un proyecto para neurodivergencias. Es muy interesante la heterogeneidad de proyectos.

- Lograr un costo de producto competitivo es fundamental. ¿Cómo están los proyectos en ese punto? ¿Han tenido alguna dificultad? Además del aspecto de diseño, ¿está la viabilidad de mercado, de precio?

las empresas. En todos los casos está absolutamente asegurado que puedan hacerlo y que, al menos, el proyecto resultante de Proyecto Deseo tenga un impacto potencial. No sólo impacto a nivel nacional, sino que muchas empresas están pensando en proyectos para exportar.

- ¿Cuáles son las empresas que estarían en condiciones de exportar? ¿Las más grandes?

- Hay varias que ya están exportando. Son pocas,



Fontenla mostrará en la exposición de Proyecto Deseo un sillón aniversario por los sesenta años de la empresa. En la imagen, sillón New Jersey.

- Una premisa fundamental de Proyecto Deseo, pero hay casos. Después hay otras que están buscando

Una estrategia de posicionamiento sectorial

La Federación Argentina de la Industria Maderera y Afines (FAIMA), a través del Instituto del Mueble Argentino (IMA), presentó en abril una nueva edición de Proyecto Deseo.

Es un espacio interdisciplinario que busca crear, producir y llevar a todo el mundo la excelencia del talento argentino en diseño y fabricación de muebles.

Proyecto Deseo 2024 es un laboratorio de diseño y una ventana de oportunidades al futuro del equipamiento nacional.

Es una articulación que ha convocado a las empresas muebleras más destacadas del país para trabajar en conjunto con profesionales del diseño nacional.

El objetivo fue pensar, crear y ejecutar el mueble argentino del futuro utilizando madera y otros materiales.

Proyecto Deseo busca ser un espacio de desarrollo para la creación de un producto o una línea de productos innovadores para el sector y para la empresa participante.

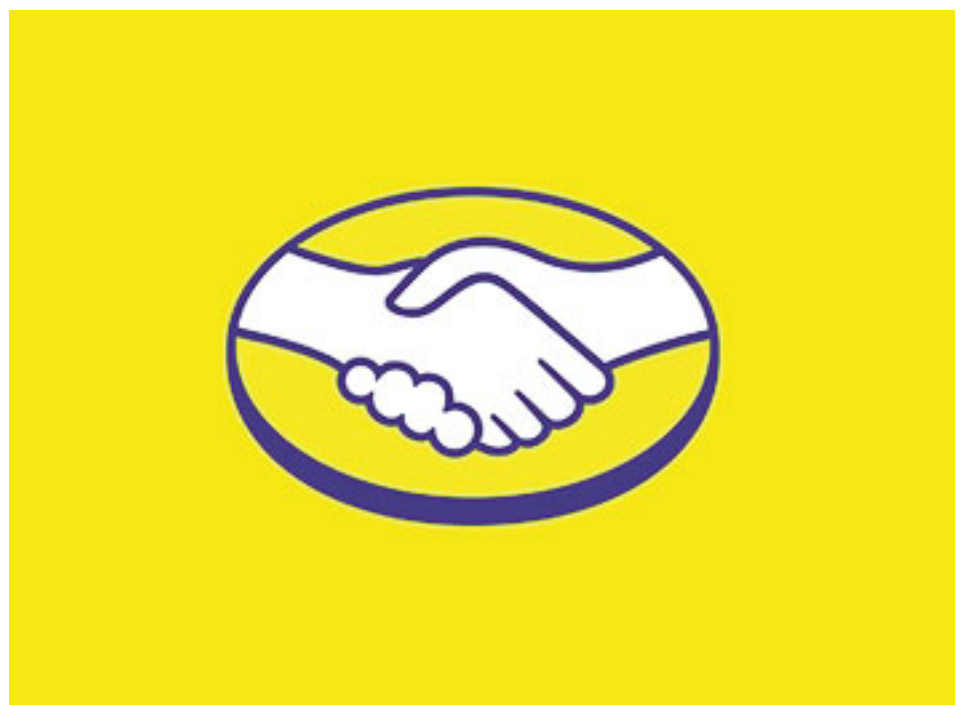
Una vía de comunicación con el mundo para construir, además, una nueva marca país en la cual se destaque y distinga al mueble argentino.

Se buscará hacer foco en calidad, excelencia, diseño, uso de materiales nobles, innovación y lograr que los muebles de Argentina sean la puerta de entrada de nuevas inversiones y oportunidades para el desarrollo de las más diversas áreas productivas (turismo, RRHH, industrialización, comercio exterior, arte, etc.).

Proyecto Deseo es una iniciativa que busca un impacto concreto en lo cuantitativo, pero también busca generar un impacto simbólico de posicionamiento del sector entero.

Se persiguen impactos materiales en cada una de las unidades productivas que se presenten en Proyecto Deseo, pero, sobre todo, tiene el objetivo de un posicionamiento sectorial. Es importante que se piense desde toda la cadena de valor foresto industrial.

Y, además, es un proyecto de posicionamiento a nivel simbólico porque hay que posicionar al mueble, tanto a nivel nacional como internacional, con atributos diferenciales.



“Antes de la exposición de diciembre MercadoLibre nos invitó a reunir los 22 proyectos con los 200 principales vendedores de muebles de la plataforma”, dijo el entrevistado.

de hecho, es que tenga un impacto comercial fuerte hacia el interior de la unidad productiva. Así que, sí. Estamos cuidando que todos los proyectos resultantes tengan un impacto comercial muy fuerte en

do exportar por primera vez. Lo importante es que esté en la cabeza de ellos generar productos que puedan exportar.

El comercio internacional del mueble está cre-

maria jose veron
[arquitecta]

investigación, docencia y producción en torno al diseño
mjooveron@hotmail.com :: www.facebook.com/mjooveron :: t. @mjooveron :: + 54 351 156574075
proyectos de arquitectura, interiorismo, imagen corporativa

Empresas & Productos

Casa DIR fue en Jujuy vidriera de la arquitectura e interiorismo de la región

La versatilidad y variedad de diseños de la Colección Decorativa 24+ de EGGER fue el aliado para dar vida a los espacios de la muestra. Del 13 al 27 de Septiembre se llevó a cabo una nueva edición de Casa DIR en esta oportunidad en Casa Pavese, San Salvador de Jujuy. Material enviado por EGGER.

ciendo, pero es un sector que particularmente no está muy atravesado por el desarrollo exportador. Ningún país en el mundo exporta tantos muebles, es un producto que cuesta bastante exportar. Las empresas, por la baja de consumo, por la caída del mercado interno, están evaluando la posibilidad de exportar.

- ¿Mercados regionales o algún mercado más alejado?

- La mayoría siempre empieza exportando hacia los países que tiene más cerca. Eso es lo que están mirando todos. Pero ya hay algunas empresas que han hecho exportaciones y tienen mercados abiertos, por ejemplo en Estados Unidos o Europa.

- ¿Cómo has percibido el trabajo que, de manera global, busca potenciar el diseño desde Proyecto Deseo? ¿Qué respuestas has tenido de parte de los fabricantes? ¿Creés que has logrado que se profesionalicen en este punto?

- Yo creo que sí. Creo que este proyecto en particular sirvió para que ellos tengan en cuenta al diseño como una herramienta fundamental y estratégica para incorporar a su proceso productivo. Y, a partir del desarrollo de productos, aparecen otras cuestiones, como el desarrollo de marcas. Hemos hecho algunas capacitaciones, más allá de algunas reuniones puntuales que tuve yo personalmente con cada empresa. Las capacitaciones han sido vinculadas a comunicación estratégica, a desarrollo de marca, a aperturas de mercados, a desarrollo exportador y otras herramientas más vinculadas a productividad.

- A modo de resumen, el balance del proyecto sería positivo. Más allá de que faltan concretar los prototipos y realizar las exposiciones a fin de año. ¿Están conformes desde FAIMA?

- Recontra-conformes todos. Ya el proceso ha superado las expectativas, tanto desde el punto de vista de la convocatoria como del proceso de diseño de las empresas. Ahora todo apunta a que la exposición la rompa, que sea una exhibición que muestre lo que puede hacer el mueble argentino.

Casa DIR es un proyecto cultural donde se fusiona el arte, la tecnología y la construcción generando espacios diversos creados por los diferentes equipos de profesionales de cada provincia donde se realiza la muestra.

Desde EGGER se acompañan estas iniciativas en diferentes puntos del país para contribuir, través de la creatividad, la innovación y el talento de los profesionales del diseño, la arquitectura, a la promoción de la cultura del diseño en la región.

A continuación, una breve descripción de los



Espacio Ateneo fue diseñado por Estudio Bakar, Nube y Territorio.



Espacio Ateneo. Los estudios a cargo de este proyecto idearon un espacio de recreación y entretenimiento, inspirado en los antiguos salones del edificio.

cuatro espacios:

Espacio Ateneo

Los estudios a cargo de

este proyecto -Bakar, Nube y Territorio- idearon un



Se usaron en Espacio Ateneo los tableros EGGER F528 ST20 Metal Cepillado Bronce combinado con U999 ST9 Negro para el revestimiento de la caja envolvente y como material principal para los frentes de cajones y estantes.

espacio de recreación y entretenimiento, inspirado en los antiguos salones del edificio, combinando la tradición del lugar con la modernidad de la tecnología.

Para dar vida al espacio combinaron materiales locales y sostenibles, los Tableros Decorativos de la Colección 24+ se utilizaron para el revestimiento de la caja envolvente y como material principal

En Espacio Cocina Sabor Andino se buscó maximizar la funcionalidad con una distribución en L y una isla central que ofrece espacio adicional para cocinar y socializar.

para los frentes de cajones y estantes.

Para eso eligieron el diseño F528 ST20 Metal Cepillado Bronce combinado con U999 ST9 Negro.

Para el resto de los materiales se optó por textiles artesanales y piedras naturales.

Espacio Cocina Sabor Andino

Diseñado por Estudio Métrica y equipado por Rubino Amoblamientos.

En esta cocina los estudios buscaron maximizar la funcionalidad con una distribución en L y una isla central que ofrece espacio adicional para cocinar y socializar.

Gabinetes superiores e inferiores -realizados en los diseños H1307 Nogal Warmia Marrón y U999 ST19 Negro de la Colección Decorativa 24+- ofrecen amplio espacio de almacenamiento, manteniendo el área de trabajo

despejada y organizada.

Para los interiores de los muebles se eligió un tono neutro como es el caso del U732 ST9 Gris Macadán.

La madera utilizada en los gabinetes y el revestimiento de las paredes proporciona calidez y un contraste agradable con el mármol.

Estas características combinadas crean una cocina que no sólo es estéticamente agradable, sino también altamente funcional y moderna.

Es ideal para usuarios exigentes que buscan lo mejor en diseño y tecnología

Continúa en pag.: 11

Relevamiento CAME

La producción de pymes muebleras cayó 1,1% interanual en agosto

De Pag. 7

to y una mejora de 0,9% en la comparación mensual.

Para los primeros ocho meses del año acumula una baja de 16,4% anual. Las industrias operaron con 60,4% de su capacidad instalada en el octavo mes del año, es 1,2 puntos por debajo de julio.

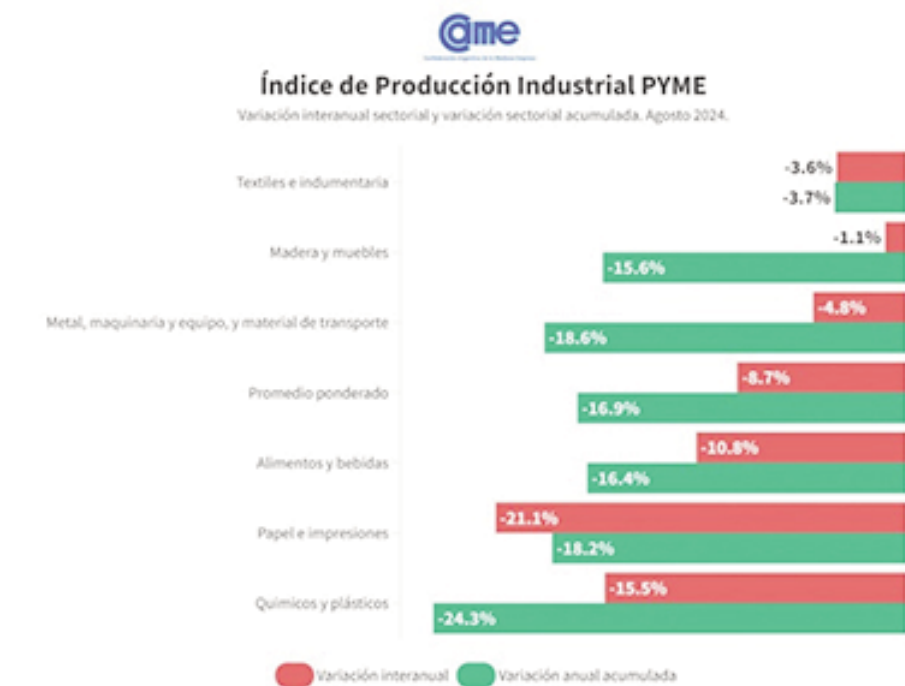
Desde las industrias consultadas valoraron el impacto positivo de la mayor estabilidad de precios, pero también manifestaron la fuerte baja en los pedidos de producción.

Lo considera consecuencia de que muchos distribuidores y comercios se fueron "stockeando" en meses anteriores y están reponiendo mercadería más lentamente. Las empresas vinculadas a la exportación son las que menos cayeron en la comparación interanual.

Textiles e indumentaria

La producción se retrajo 3,6% anual en agosto, y -0,9% frente a julio. Hasta agosto suma una caída de 3,7%. Las industrias operaron con 60,9% de su capacidad instalada, los mismos valores que en julio.

Fue un mes muy tranquilo para la industria textil, con menos pedidos de lo habitual para esta época.



Fuente: Confederación Argentina de la Mediana Empresa

La producción del subsector madera y muebles cayó 1,1% en agosto de 2024 respecto de igual mes de 2023. Acumula una retracción del 15,6% en los primeros ocho meses de 2024.

Si bien comienza a salir la indumentaria de primavera, desde las empresas señalan que todavía los pedidos no se reactivaron.

Hay preocupación en el sector por el ingreso de productos importados, especialmente en indumentaria de hombre y blanquería, un problema al que el sector se había des acostumbrado.

Maderas y Muebles

En agosto, el sector se retrajo 1,1% anual a precios constantes, y creció 4,3% en la comparación

mensual desestacionalizada.

En el período enero-agosto la actividad cayó 15,6% frente a iguales meses del año pasado.

Durante el mes, las industrias operaron con 61,1% de su capacidad instalada (vs. 60,9% en julio). La actividad del rubro se activó después de meses muy parados, impulsados por el recambio de mobiliario hogareño y el repunte en la construcción.

Si bien subieron algunos insumos, como la madera melamina, en general en

las empresas valoraron como positivo la estabilidad de precios y las opciones de financiamiento que se abrieron con eso.

Metal, maquinaria y equipo, y material de transporte

El rubro tuvo una contracción anual de 4,8% en agosto, a precios constantes y creció 5,9% en la comparación mensual.

Para los primeros ocho meses del año, acumula un declive del 18,6%, siempre comparado a los mismos meses de 2023.

Las industrias operaron al 60% de su capacidad instalada, son 0,9 puntos porcentuales por encima del mes anterior.

En el sector notó un mayor movimiento, especialmente los que están orientados al agro y la construcción. En cambio, las firmas que trabajan vinculadas al sector petrolero tuvieron un comportamiento menos favorable.

En las empresas consultadas manifestaron que este año la estacionalidad se rompió porque los meses se están comportando con patrones diferentes a los esperados.

Químicos y plásticos

En agosto, el ramo experimentó una significativa contracción del 15,5% anual, siempre a precios constantes, y un repunte de 2,1% en la comparación mensual.

Para los primeros ocho meses del año, la caída

acumulada es de 24,3%. Durante este mes, las industrias operaron con apenas 57,3% de su capacidad instalada, son 3,2 puntos por debajo de julio (60,5%).

El sector es de por sí muy heterogéneo y los resultados también lo están siendo estos meses.

Aunque hay un segmento de empresas con buena dinámica, como el ramo más vinculado a vacunas y medicamentos, pero otros como los de pinturas y solventes se vieron más afectados.

Lo mismo sucedió con productos plásticos, que tuvo un mes muy malo.

Papel e impresiones

La actividad se retrajo 21,1% anual a precios constantes, siendo nuevamente el sector con mayor retroceso. En términos mensuales, la actividad creció 4,2% mientras que el declive hasta agosto suma un 18,2%, frente a los mismos meses del 2023.

Las empresas operaron con 60,6% de su capacidad instalada, niveles menores a julio (62,8%),

La industria se movió mayormente con la actividad de diseño, y tuvieron mejor mes las gráficas aquellas que trabajaron para "eventos", realizando ploteos y cartelería en general.

La actividad de impresión estuvo muy retraída. El incremento en el costo de los servicios impactó negativamente en la renta-

puestas, seguida por el estímulo a la demanda interna con 14,6%.

La importancia de simplificar regulaciones y trámites ocupó el tercer lugar con un 9% de las respuestas.

A su vez, la generación de incentivos para la contratación de personal se lleva el cuarto lugar con 8,8%, lo que marca el incremento en el peso que tiene el componente laboral en la empresa.

En el gráfico se puede visibilizar la necesidad de políticas que reduzcan la carga tributaria, los costos laborales y fomenten el consumo interno para fortalecer la industria.

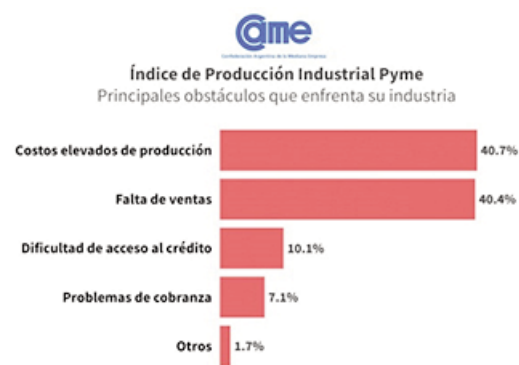
Asimismo, los principales desafíos identificados por los empresarios en la encuesta fueron los altos costos de producción y logística (40,7% de las respuestas) y la falta de ventas (40,4%).

Los dos factores se presentan como los obstáculos más significativos para el crecimiento y la estabilidad de las PyMEs.

Si bien el segundo factor comentado ocupó el primer lugar el mes anterior, el mismo aumentó en 0,9 puntos porcentuales.

En cuanto a la principal medida tomada en agosto para afrontar la coyuntura, se destaca la reducción de los gastos operativos con 29,5% de las respuestas, seguido por la diversificación de productos con 29,1% y la reducción de horas laborales (13,4%).

Por último, en diferentes



Fuente: Confederación Argentina de la Mediana Empresa

Los principales obstáculos de las PyMEs industriales son los altos costos de producción (40,7%) y la falta de ventas (40,4%).

bilidad.

En tanto, los empresarios resumen la situación explicando que enfrentan un escenario de bajísima demanda y crecimiento en costos operativos que será difícil sostener si no repunta la salida.

Análisis cualitativo

La medida más destacada que esperan en las industrias PyMEs en el corto plazo es la reducción de impuestos, que representa 58,8% de las res-

sectores industriales se consultó si la PyME tuvo dificultades para afrontar el pago de salarios del mes en curso.

Allí, el 16,7% de las firmas presentaron problemas para pagar salarios (sin incluir aguinaldo u otros conceptos), unos 2,6 puntos porcentuales menos que el mes pasado.

Fuente e imágenes: CAME.

Empresas & Productos

Casa DIR fue en Jujuy vidriera de la arquitectura e interiorismo de la región

De Pag.: 9

gía, integrando además elementos culturales y artesanales del norte jujeño.

Espacio El Comedor

Trabajo conjunto de ASSAF Arquitectura y FIBONACCI Diseño de Interiores.

Este espacio buscar recrear el comedor de 1930, año de construcción de Casa Pavese, combinando materiales autóctonos con elementos de vanguardia.

Para darle ese toque innovador eligieron el Tablero Decorativo U999 ST19 Negro para la biblioteca y el revestimiento que inicia detrás de ella y con-



Los gabinetes superiores e inferiores de Espacio Cocina Sabor Andino se realizaron en los diseños H1307 Nogal Warmia Marrón y U999 ST19 Negro de la Colección Decorativa 24+.



En Espacio El Comedor se le dio un toque innovador con Tablero Decorativo U999 ST19 Negro, tanto para la biblioteca y como para el revestimiento que inicia detrás de ella.



En Espacio Cocina Sabor Andino la madera utilizada en los gabinetes y el revestimiento de las paredes proporciona calidez y un contraste agradable con el mármol.



Espacio El Refugio busca ser una isla de serenidad en medio del centro de la ciudad, con la propuesta de disfrutar de la introspección.

tinúa por el techo.

Se generó así una sensación envolvente, característica de estos lugares de

encuentro e intercambio.

El acabado de este diseño hace que el tono negro incorpore vetas y textura

sumando rusticidad y amalgamándose con los otros materiales autóctonos.

Espacio El Comedor buscó recrear este ambiente de la vivienda de 1930, año de construcción de Casa Pavese.



Espacio El Refugio

Trabajaron en este espacio Hábitat y BOOM Arquitectura.

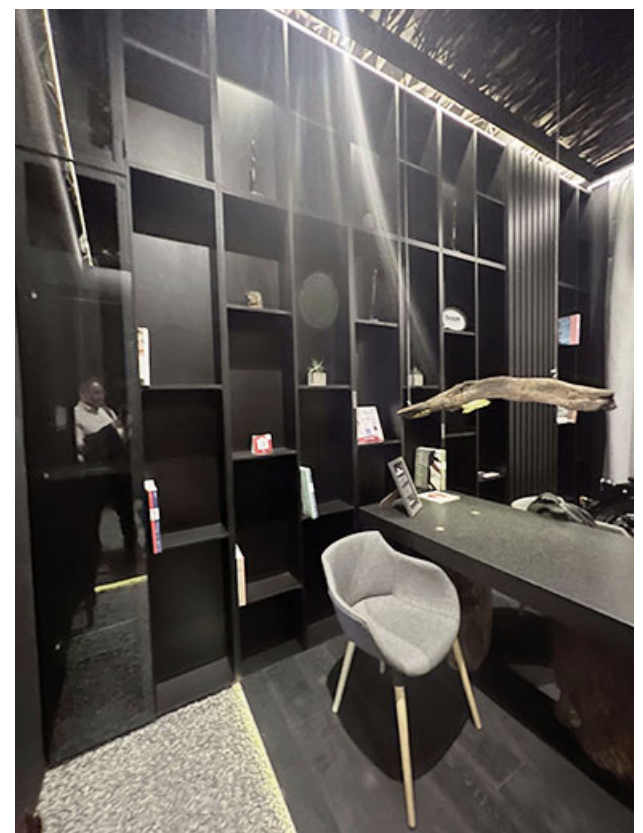
Este espacio busca ser una isla de serenidad y armonía en medio del centro de la ciudad, un ámbito urbano que propone tomar distancia del ruido cotidiano y disfrutar de la introspección.

La gran biblioteca que ocupa una de las paredes y el revestimiento se materializó con el diseño U999 ST9 Negro, el cual se amalgama con el piso, muebles y accesorios que componen el espacio.

Para el revestimiento se realizó un ranurado que aporta profundidad, mientras que el diseño de los estantes estiliza el mueble.

Fuente y fotos: EGGER.

La biblioteca de Espacio El Refugio y el revestimiento se materializaron con el diseño U999 ST9 Negro.



Información técnica

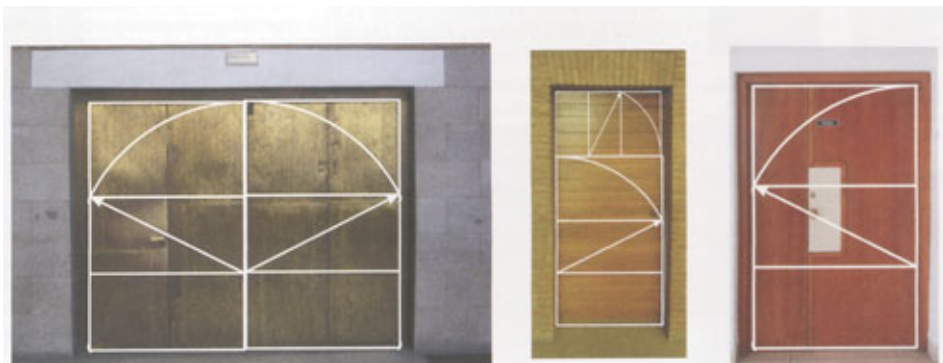
Diseño de puertas de madera y proporción áurea (Parte II)

D&F Muebles presenta en exclusiva para sus lectores información técnica publicada tiempo atrás en AITIM, Boletín de Información Técnica elaborado e impreso en Madrid, España. Artículo escrito por el arquitecto J. Enrique Peraza. Segunda y última parte.

El diseño de las puertas tiene su dificultad y su dosis de misterio. La belleza está muy relacionada a la proporción, que se puede definir como la armonía o el orden entre las partes.

La serie Fibonacci es la que empieza con el cero (0), seguido del uno (1). Los siguientes números proceden de la suma de los dos anteriores, dando lugar a la siguiente serie: 0, 1, 1, 2, 3, 5, 8, 13, 21, 34, 55, 89, 144...

Esta serie no sería más que un juego matemático si no se encontrara con gran frecuencia en la



Puertas de entrada de la iglesia parroquial de San Pedro mártir. Se trata de una puerta plegable de cuatro hojas. Cada par de hojas corresponde a un rectángulo áureo y las hojas son la mitad de éste. Son puertas de estructura de madera forradas de bronce. Dos puertas más del complejo de los dominicos. Arriba, la puerta sacristía. Debajo, la puerta que da acceso a las dependencias de los monjes.

Carpintería de Miguel Fisac. A la izquierda, puertas de entrada de la iglesia parroquial de San Pedro Mártir. Es una puerta plegable de cuatro hojas. Cada par de hojas corresponde a un rectángulo áureo y las hojas son la mitad de éste. Son puertas de estructura de madera forradas de bronce. A la derecha, dos puertas más del complejo de los dominicos.

la línea, la proporción áurea.

Búsqueda de trazados reguladores

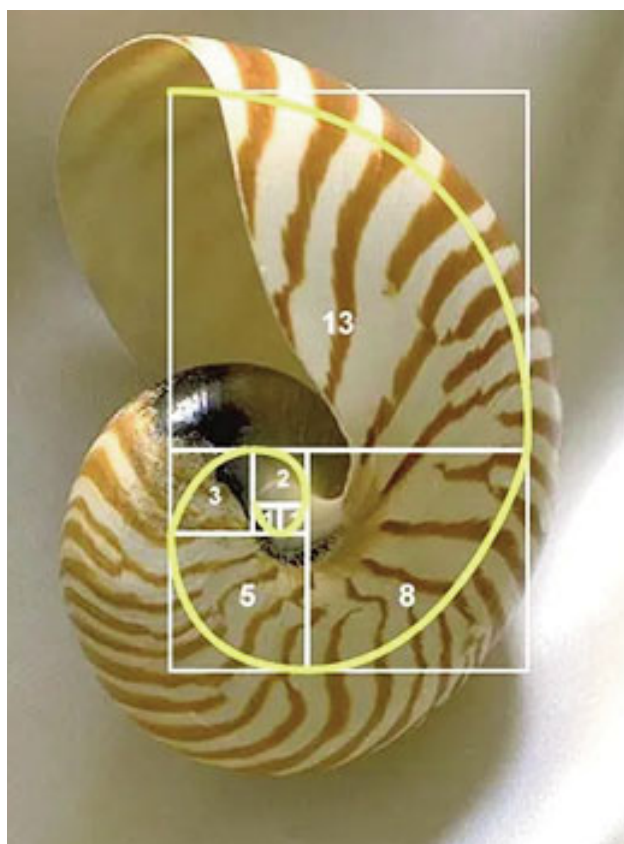
ser el más conocido y fácil de comprobar.

Se plantean a continuación algunos ejemplos

caba el doble decímetro y por el otro seguía la serie Fibonacci.

Hecho el análisis correspondiente sobre las puertas del complejo de los Dominicos de Alcobendas, de donde se disponen de buenas fotografías y algunos planos, parece deducirse que la usó también.

El hecho de que fueran puertas diseñadas ex profeso. Se publican adjuntos algunos ejemplos (ver imá-



Concha Nautilus con la serie Fibonacci.

industrializadas

A lo largo de los años las puertas clásicas derivadas de la romana (bastidor más plafones) han ido depurando sus diseños hasta alcanzar determinados cánones estéticos en cuanto a proporciones y medidas, que son bastante universales.

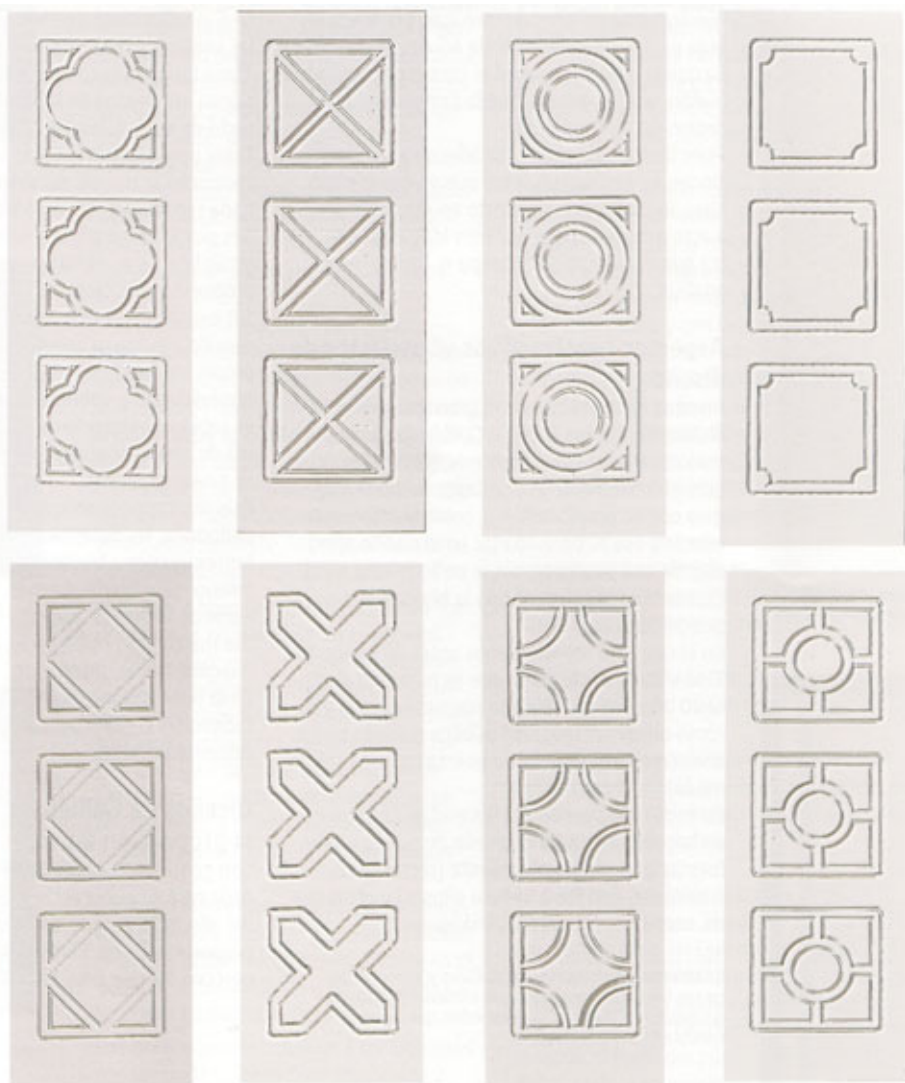
Concretamente la referencia es a las puertas industrializadas estadounidenses a partir del último cuarto del siglo XIX.

Muchas de ellas continúan, con variaciones en sus materiales, en la actuali-

consolidados. Todos ellos repiten patrones a base del rectángulo áureo (generalmente agregándole un cuadrado).

La mayoría mantiene las siguientes medidas: travesero superior y largueros tienen el mismo ancho. El travesero inferior es el doble de estas medidas y el paño interior se divide en distintas figuras.

Los tipos que se presentan a continuación son sin dudas diseños muy depurados y elegantes. Prueba de ello es que se siguen



Colección diseñada por Jesús Guillén Aragonés. Ejemplos de variaciones basadas en el cuadrado.

Naturaleza.

Aparece a todas las escalas, desde las galaxias a las flores, e incluso en el cuerpo humano. La serie se asocia, por tanto, con el "orden natural" de las cosas y con la proporción más cercana a la belleza.

La formalización en curva del número áureo es una espiral; en rectángulo es el rectángulo áureo; y en

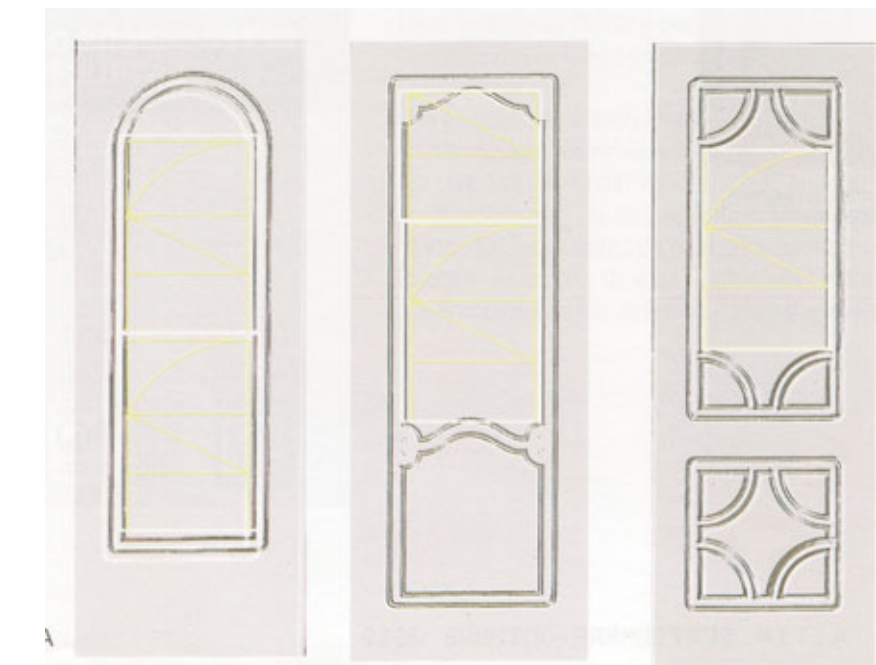
Desde mediados de los setenta volvió la fiebre de la búsqueda de trazados reguladores en las obras artísticas y arquitecturas del pasado.

Hay otros trazados reguladores que se consideran bellos y obedecen a otros modelos matemáticos, pero en este artículo el autor se ha centrado en el de la serie Fibonacci por

referidos exclusivamente a las hojas de puerta (eliminando el cerco).

Puertas basadas en el número de oro en la carpintería de Miguel Fisac

El gran arquitecto manchego se interesó por esta proporción y de hecho llegó a construirse una regla que por un lado mar-



Colección diseñada por Jesús Guillén Aragonés. Modelos donde el rectángulo áureo aparece en el interior de los plafones.

genes adjuntas).

Entre los ejemplos están las puertas de entrada de la iglesia parroquial de San Pedro Mártir. Es una puerta plegable de cuatro hojas, en el que cada par de hojas corresponde a un rectángulo áureo y las hojas son la mitad de éste. Son puertas de estructura de madera forradas de bronce.

Trazados reguladores en las primeras puertas

dad.

Son puertas de madera maciza, pero fabricadas industrialmente. De hecho, las imágenes están tomadas de catálogos comerciales de distribuidores, muy parecidos a los de IKEA actuales.

Habiendo consultado varios de ellos se produce una gran coincidencia de medidas, por lo que parece tratarse de tipos bastante

vendiendo en la actualidad con las mismas medidas.

La puerta carpintera Tipo Villacañas

Esta puerta es un diseño español y se puede considerar un clásico, autoría de Jesús Guillén Aragonés.

Es una puerta de dos plafones desiguales que difiere de los tipos anteriores - en los que se basa- en dos aspectos: uno constructivo y otro formal.

En el aspecto constructivo introduce por primera vez, y exitosamente, el tablero de partículas como sustituto de la madera maciza. Resuelve así de paso la “congruencia” con los elementos que siguen siendo macizos como los junquillos y los recercados, y con las chapas que

to adecuado y un peso medio.

En el aspecto formal difiere del clásico en que desplaza el travesero central de la zona de colocación del cierre o tirador (95-100 centímetros) hasta situarlo más abajo. Así queda el plafón inferior muy achatado y el superior, muy alargado respecto del tipo clásico.

Mantiene en cambio la regla del mismo ancho de los largueros y el travesero superior, y ancho doble del travesero inferior.

Por otra parte, añade una pequeña curva en la parte superior del plafón en el modelo provenzal.

Analizando si cumple con las proporciones áureas se descubre que la parte superior del plafón grande es un rectángulo áureo, incluyendo largueros y traveseros.

La puerta fajeada de los años 2010

La puerta fajeada es la puerta de más éxito de los últimos años en España. Es una puerta muy elegante que basa su éxito en sus proporciones.

No se conoce con certeza su creador y parece más bien un hallazgo casual que ha recibido el favor del público.

Quizás su éxito se deba junto a su excelente diseño- que mezcla dos tipos (puerta lisa y puerta entablada), aunque presenta unas proporciones muy armónicas.

Va asociada al Blanco lacado porque en el acabado madera los rebajes no se aprecian con tanta claridad y le resta “modernidad”, aunque se comercializa en los dos acabados.

Prácticamente todos los fabricantes españoles de puertas tienen un modelo de este tipo en sus catálogos. Concretamente, la referencia es al tipo de puerta que dispone de 4

ranurados que dejan plafones de idéntica altura.

Existen otros modelos con 6 plafones y 5 ranuras que no son tan armónicos y otros que añaden dos “largueros”, quedando los “plafones” más estrechos. Tampoco se consigue el mismo efecto.

La puerta fajeada cumple además con tres aspectos funcionales que son muy difíciles de conjugar:

- 1- divide la hoja en cinco partes idénticas de 40 centímetros;
- 2- la mirilla queda exactamente en el centro del segundo plafón y
- 3- la manija (picaporte) queda también en el centro del tercer plafón.

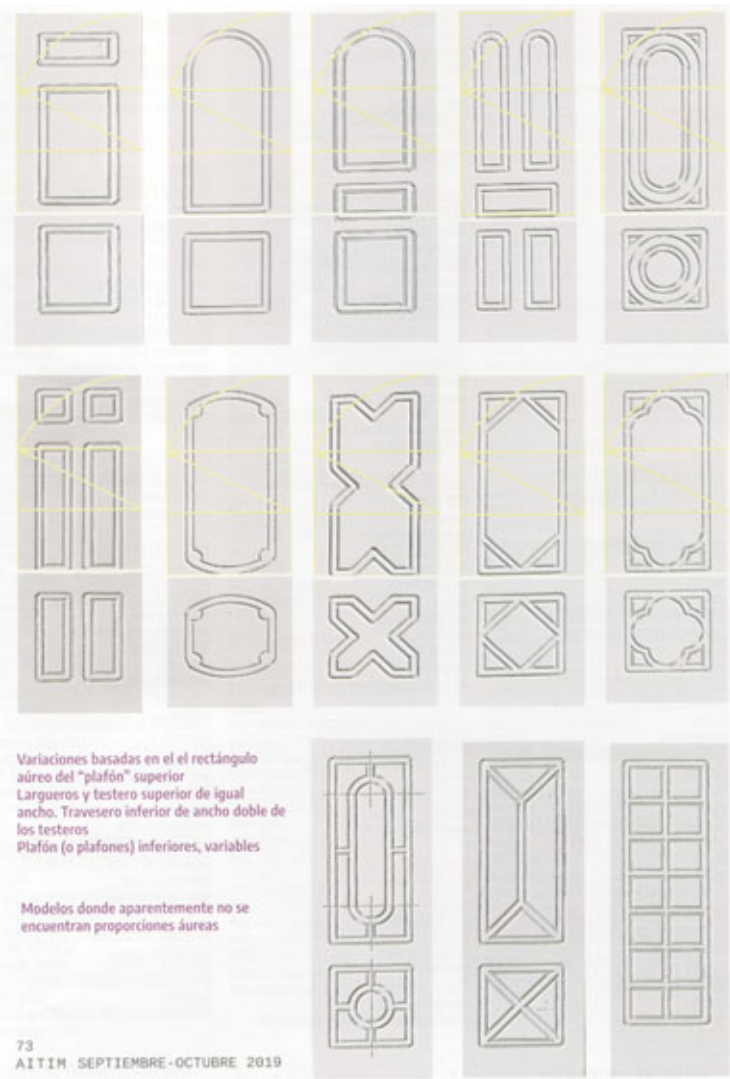
Analizando si se adecua a las proporciones áureas, se descubre que no cumple con ellas.

Aspectos constructivos versus aspectos de diseño

Puestos en contacto con Jesús Guillén Aragonés para contrastar estas hipótesis, él confirma que efectivamente el diseñador no tiene más guía que su propio instinto.

Éste ha sido educado para acertar en el diseño armónico de una puerta pero en todo caso es el cliente final quien da su veredicto.

En el caso de la puerta Tipo Villacañas el éxito, que se prolongó por 20 años, es todavía una sorpresa para él cómo obtuvo el favor del público duran-



Colección diseñada por Jesús Guillén Aragonés. Variaciones basadas en el rectángulo áureo del “plafón” superior. Largueros y testero superior de igual ancho. Travesero inferior de ancho doble de los testeros. Plafón (o plafones) inferiores, variables. Los tres de abajo son modelos donde aparentemente no se encuentran proporciones áureas.

te tantos años (actualmente no está de moda).

En todo caso si reitera la necesidad de apoyarse en la geometría para el diseño de puertas. Hay formas que una puerta admite (rectángulos, cuadrados, círculos e incluso elipses) y otras que no, como los triángulos.

Llama la atención Guillén Aragonés sobre un tema importante, que es válido para el diseño de puertas y para el diseño industrial en general.

El diseñador siempre tiene que tener en cuenta las limitaciones constructivas y de fabricación. Tiene también la compatibilidad con las dimensiones

empleadas en las construcción y en el resto de los materiales.

Estas limitaciones, lejos de ser un obstáculo, favorecen el trabajo del diseñador. La razón es que no hay nada tan frustrante como no tener limitaciones porque, al multiplicarse hasta el infinito las posibilidades, se eleva en exceso el número de propuestas posibles.

Sin embargo, conocer estas limitaciones no es sencillo y exige un aprendizaje en el seno de la propia empresa, que es la que mejor conoce sus posibilidades. Y, sobre todo, tener experiencia (cometer errores es la mejor forma de aprender, porque es la enseñanza que mejor queda grabada).

En el caso de la puerta plafonada esas limitaciones son las dimensiones del bastidor (montantes iguales a travesero superior, y travesero inferior sensiblemente más ancho, ya que es la parte de la puerta que más trabaja).

Dentro de ese marco las posibilidades son tantas como la imaginación del diseñador.

En la puerta plana, al ser las caras de un solo tablero las posibilidades decorativas son prácticamente infinitas.

Fuente y fotos: AITIM número 321, enviado en exclusiva para D&F Muebles desde España.



En la imagen de arriba, la puerta del tipo Villacañas. Presenta una parte con un claro diseño áureo. Abajo, la popular puerta fajeada, que no presenta diseño áureo.

recubren los tableros. Todo ellos además formando una estructura estable, con un funcionamien-

HERRAJES SAN MARTIN

Mas de 3.000 herrajes y accesorios para muebles y arquitectura.

herrajessanmartin

Cuotas sin interés

Envíos a todo el país

herrajessanmartin.com

11 5106 - 4978

MERCADOS

La industria del mueble en América latina: perfil de algunos países seleccionados

Un estudio de mercado sobre la industria de mueble en América latina. Fue elaborado por D&F y AITIM para el primer semestre.

Producción industrial PyME de madera y muebles cayó en julio 14,6 por ciento

En julio el uso de la capacidad instalada de la industria PyME subió a 50,3%, desde el 52,3% de junio p.p.

SELLO DE RESPALDO

Empresas en Línea

Breves

EGGER incorpora metales al Diseño de Interiores y los espacios se transforman

EGGER ha incorporado acabado en metales para el diseño de interiores. Los diseños metálicos de la colección Decorativa 24+ de EGGER son un aliado para proyectos elegantes, informaron fuentes de la empresa por medio de un comunicado. La creciente incorporación de acabados metálicos en el diseño de interiores ha llevado a una exploración más profunda de estos materiales en la creación de espacios únicos y elegantes. La versatilidad de los metales ha permitido a diseñadores y arquitectos experimentar con una amplia gama de estilos, desde modernos y minimalistas hasta rústicos y lujosos. Los metales, como el acero inoxidable, el cobre, el latón y el aluminio, se integran en interiores de diversas maneras, desde piezas decorativas hasta elementos estructurales y funcionales. Estos materiales ofrecen durabilidad, resistencia y un atractivo estético único. Además, el uso de acabados texturizados, cepillados o pulidos agrega una dimensión adicional a los diseños, ofreciendo una sensación táctil y visual distintiva. La Colección Decorativa 24+ ofrece una variedad de diseños con acabado metálico para brindar elegancia y sofisticación a los ambientes. Se trata de los diseños Metal Cepillado Oro, Metal Cepillado Bronce, Metallic Inox y Negro, todos con una textura ST20 Metal Brushed que brinda una terminación visual y táctil que reproduce un metal finamente cepillado. Para una terminación de excelencia, todos los diseños cuentan con el canto combinado en tono, brillo y textura. Estos diseños de Tableros Decorativos son fácilmente combinables con otros productos o materiales, así como con maderas y unicolores de la Colección de EGGER. Los metales muchas veces generan miedo o controversia al momento de aplicarlos, porque se cree que van a ser demasiado protagonistas. Pero en esencia no dejan de ser unicolores con una terminación brillante que van variando dependiendo el efecto de la luz, y esto hace que tanto en aplicación vertical como horizontal sean ideales para dar ese detalle especial al mueble o al espacio. El uso creativo de los metales en el diseño de interiores está transformando la manera en que experimentamos y percibimos nuestros entornos cotidianos. Esta tendencia aporta soluciones innovadoras y elegantes, redefiniendo la estética y la funcionalidad en el diseño de interiores contemporáneo.

Diseño sostenible, nueva categoría de los Red Dot Awards

El Red Dot Award, reconocido mundialmente por su excelencia en el diseño, ha ampliado su alcance con la introducción de una nueva meta-categoría centrada en el diseño sostenible, informó el portal colombiano Notifix.

Esta categoría busca destacar productos que no solo son estéticamente agradables y funcionales, sino que también promueven prácticas responsables con el medio ambiente y la sostenibilidad. Los diseñadores y empresas que participan en esta categoría tienen la oportunidad de mostrar su compromiso con la creación de soluciones innovadoras que minimizan el impacto ambiental y fomentan un futuro más sostenible. En "Diseño Sostenible", se aceptan productos duraderos, adaptables y eficientes en materiales y energía, así como aquellos fabricados con materias primas renovables y reciclables de todos los sectores. Durante el proceso de evaluación, las presentaciones se analizarán inicialmente de manera integral y, en una segunda ronda, se valorarán según las siguientes características:

- Productos duraderos y adaptables: Diseños de alta calidad que minimizan la necesidad de reemplazo y pueden adaptarse a diferentes etapas de desarrollo.
- Construcción eficiente en materiales y energía: Un diseño que ahorra recursos y reduce el impacto ambiental.
- Materias primas renovables y reciclables: La elección de materiales influye en la reciclabilidad del producto al final de su ciclo de vida.
- Productos reparables y reciclables: La capacidad de reparación y reciclaje extiende la vida útil y reduce el impacto ambiental.
- Sostenibilidad en embalaje y transporte: Un diseño inteligente que optimiza el embalaje y el transporte también protege el medio ambiente. Desde el 16 de septiembre de 2024 hasta el 31 de enero de 2025, diseñadores y empresas de todo el mundo pueden presentar sus productos.

Ikea ha abierto su tercera tienda en Colombia

Ikea ha inaugurado una nueva tienda en Medellín, avanzando en su plan de expansión regional en asociación con Falabella. Este nuevo local, ubicado en el centro comercial Viva Envigado, tiene una superficie de 18.000 metros cuadrados, de los cuales 12.200 están destinados a ventas. Los clientes pueden disfrutar de una experiencia de compra completa en dos pisos, con dos apartamentos amoblados, 58 espacios de exhibición y 27 salas de inspiración, reflejando el diseño y la funcionalidad de Ikea. Hasbleidy Castañeda, gerente país de Ikea Colombia, dijo:

- "Celebramos este nuevo hito en el plan de expansión de Ikea, el cual vuelve a reafirmar nuestro compromiso con Colombia y la región para llegar a más personas con nuestra oferta, que destaca por entregar soluciones de diseño asequible y sostenible;

- "Confiamos en que las personas de Medellín disfrutarán de la propuesta de valor de Ikea, que les permitirá complementar sus hogares con productos de diseño funcionales, que aporten a la calidad de vida de las familias". El local también cuenta con un restaurante de 1.511 metros cuadrados que ofrece platos suecos y delicias locales como frijoles, buñuelos y empanadas. Con la apertura, se crearán aproximadamente 300 empleos y la ubicación permite el acceso fácil para más del 90% de la población local. Además, la plataforma online de Ikea, Ikea.com.co, llega a más de 290 municipios, ofreciendo más de 6.000 productos para una experiencia de compra omnicanal sin inconvenientes. Desde la apertura de su primera tienda en Bogotá en septiembre de 2023, Ikea cuenta ahora con cinco locales en Sudamérica: tres en Colombia y dos en Chile, totalizando 99.500 metros cuadrados construidos en la región. Fuente: Notifix

Koelnmesse ha cancelado la feria Imm Cologne 2025 por cuestiones económicas

La Imm Cologne 2025 programada para enero ha sido cancelada, informó Notifix. Koelnmesse, junto con la Asociación de la Industria del Mueble Alemán (VDM) y la Asociación de Comercio de Muebles y Cocinas (BVDM), han decidido cancelar la feria debido a los significativos desafíos económicos que enfrenta la industria del mueble en Alemania. La Imm Cologne es considerada una feria líder en las industrias del mueble y el diseño de interiores. Esta pausa ofrece una oportunidad valiosa para trabajar en el desarrollo de un formato más viable y adaptado a las necesidades actuales del sector.

Los fabricantes de muebles alemanes están lidiando con una baja demanda interna, lo que les ha llevado a ajustar sus gastos y estrategias. Según la VDM, hubo una caída del 9.7% en la facturación durante 2023, lo que refleja las

dificultades del mercado. "Es un paso necesario en este contexto", afirma Leo Lübke, presidente de la VDM. La industria está colaborando estrechamente con Koelnmesse para idear nuevos conceptos que se alineen mejor con las tendencias actuales del mercado. Markus Meyer, presidente de la BVDM, respalda la decisión: "Entendemos que perderemos una plataforma clave para la innovación y el intercambio de ideas". Gerald Böse de Koelnmesse añade que esta pausa es una medida lógica y que se están desarrollando conceptos prometedores para el futuro. Koelnmesse es uno de los mayores organizadores de ferias comerciales de Alemania y, con 284.000 metros cuadrados de superficie de exposición, el tercero en extensión.

Innovación digital en la fabricación de muebles en Europa

Un artículo reciente de CSIL Market Research destaca que la industria del mobiliario europeo se encuentra en las primeras etapas de transformación digital, con sólo unos pocos fabricantes líderes que integran completamente la digitalización en sus procesos. La investigación de CSIL indica que la mayoría de los fabricantes de muebles encuestados señala que las principales innovaciones digitales -como el Internet de las Cosas (IoT), la fabricación aditiva, la impresión 3D y la Inteligencia Artificial (IA)- están en progreso (60%) o apenas comenzando (10%). Sólo el 20% de las empresas tiene una hoja de ruta de transformación digital completamente integrada. Existe una brecha significativa entre la disponibilidad de tecnologías digitales y su adopción en la industria del mobiliario europeo. Esta disparidad se debe a desafíos en la adquisición de habilidades necesarias, conocimiento limitado sobre nuevas tecnologías y una cultura gerencial que a menudo se resiste al cambio. Sin embargo, se espera que las inversiones en transformación digital aumenten rápidamente a mediano plazo, duplicando potencialmente su participación en la facturación. Estas inversiones se centrarán en integrar soluciones digitales en todas las áreas del negocio, avanzando hacia el concepto de "fábrica inteligente." Además, se prevé un crecimiento significativo de los productos inteligentes, con cuotas de mercado que aumentarán a un ritmo de dos dígitos hasta 2030. Las áreas clave para la inversión digital incluyen ciberseguridad, computación en la nube y robótica, alineándose con el Programa de Políticas de Década Digital de la UE, que busca que el 75% de las empresas adopten servicios en la nube, big data e IA para 2030. Entre las tecnologías emergentes, la IA destaca por sus diversas aplicaciones. Se utiliza para optimizar procesos de producción y mejorar la oferta de servicios en el sector del mobiliario. Por ejemplo, los algoritmos de aprendizaje de máquina analizan datos de consumidores en redes sociales para identificar y predecir tendencias de productos, permitiendo a las empresas personalizar sus ofertas y desarrollar materiales innovadores.

Fuente: Notifix

Bene, fabricante austriaco de muebles, invierte más de 10 millones de euros en energía sostenible

El fabricante de mobiliario de oficina Bene, uno de los mayores de Europa, lanzó un proyecto de renovación de techos térmicos en mayo de 2023, completándolo en agosto de 2024. Este nuevo techo reduce la demanda de energía para calefacción en un 50 por ciento. Bene también invirtió en un sistema fotovoltaico (PV) que disminuye las emisiones anuales de CO2 en 100 toneladas. Con una inversión que supera los EUR 10 millones, el sistema PV consta de 6.930 módulos en un área de 13.200 metros cuadrados, suministrando un tercio de las necesidades eléctricas de la empresa, mientras que la energía hidroeléctrica cubre el resto. El sistema alimenta el taller de producción, la oficina central y 23 estaciones de carga para vehículos eléctricos, generando un total de 3 MWp, suficiente para alrededor de 800 hogares. El exceso de electricidad se inyecta a la red pública. Al adoptar energía renovable, Bene mejora su independencia energética y reduce costos y emisiones de CO2. El consumo energético de la empresa coincide con la generación de energía solar, lo que reduce significativamente la dependencia de la red pública. "Estamos orgullosos de completar una de nuestras mayores inversiones, estableciendo un fuerte ejemplo de sostenibilidad e innovación," afirmó Manfred Huber, Director General de Bene. El proyecto se financió en colaboración con Raiffeisen Bank International a través de un préstamo sostenible, demostrando cómo las inversiones sostenibles pueden generar ahorros a largo plazo y aumentar la competitividad. Fuente: Notifix.

D&F Muebles

Una clara propuesta editorial

Director - Editor
Eduardo Rodrigo
Propietario

Dep. Administrativo
Claudia Lucero

Área de Redacción
Noticias y Entrevistas de Actualidad
Lic. Fernando Maya

Dto. Ventas

Jorge Manteiga

A. del Valle 1066 (1852) Burzaco - Bs.As. Argentina
Tel.: (11) 4238-9818

E-mail: dfediciones@maderamen.com.ar

Tirada: 4000 ejempl. Bimestrales

Distribución: Todo el país y Países limítrofes (MERCOSUR)
La dirección no se responsabiliza por los conceptos vertidos en los trabajos firmados



La Asociación Latinoamericana de Diseño (ALADI) le otorgó a D&F Muebles un diploma de reconocimiento "en mérito a su valioso aporte para el desarrollo del Diseño en Latinoamérica"

31 Años de Vida Editorial

EGGER incorpora metales al Diseño de Interiores y los espacios se transforman

EGGER ha incorporado acabado en metales para el diseño de interiores. Los diseños metálicos de la colección Decorativa 24+ de EGGER son un aliado para proyectos elegantes. Fuente: EGGER.

La creciente incorporación de acabados metálicos en el diseño de interiores ha llevado a una exploración más profunda de estos materiales en la creación de espacios únicos y elegantes.

La versatilidad de los metales ha permitido a diseñadores y arquitectos experimentar con una amplia gama de estilos, desde modernos y minimalistas hasta rústicos y lujosos.

Los metales, como el acero inoxidable, el cobre, el latón y el aluminio, se integran en interiores de diversas maneras, desde piezas decorativas hasta elementos estructurales y



El uso creativo de los metales en el diseño de interiores está transformando la manera en que se perciben los entornos cotidianos.

funcionales.

Estos materiales ofrecen durabilidad, resistencia y un atractivo estético único.

Además, el uso de acabados texturizados, cepillados o pulidos agrega una dimensión adicional a los diseños, ofreciendo una sensación táctil y visual distintiva.

Colección Decorativa 24+

La Colección Decorativa 24+ ofrece una variedad de diseños con acabado metálico para brindar elegancia y sofisticación a los ambientes.

Se trata de los diseños Metal Cepillado Oro, Metal Cepillado Bronce, Metallic Inox y Negro, todos con una textura ST20 Metal Brushed que brinda una terminación visual y táctil que reproduce un metal finamente cepillado.

Para una terminación de excelencia, todos los diseños cuentan con el canto combinado en tono, brillo y textura.

Estos diseños de Tableros Decorativos son fácilmente combinables con otros productos o materiales, así como con maderas y unicolores de la

Colección de EGGER.

Los metales muchas veces generan miedo o controversia al momento de aplicarlos, porque se cree que van a ser demasiado protagonistas.

Pero en esencia no dejan de ser unicolores con una terminación brillante que van variando dependiendo el efecto de la luz, y esto hace que tanto en aplicación vertical como horizontal sean ideales para dar ese detalle especial al mueble o al espacio.

La Colección Decorativa 24+ ofrece una variedad de diseños con acabado metálico para brindar elegancia y sofisticación a los ambientes.

El uso creativo de los metales en el diseño de interiores está transformando la manera en que experimentamos y percibimos nuestros entornos cotidianos.

Esta tendencia aporta soluciones innovadoras y elegantes, redefiniendo la estética y la funcionalidad en el diseño de interiores contemporáneo.

Se pueden probar combinaciones y usos ingresando al Visualizador de ambientes o pedir tu muestra para comenzar a diseñar el próximo proyecto Muestras A4 | EGGER

Fuente y fotos: EGGER.

Entrevista exclusiva

Vaca Mística, una experiencia del canal on line al local propio

De pag.: 3

niaron con estos especialistas?

- Sí, la verdad que sí. Lo bueno que tiene Vaca es que tenemos una identidad de marca muy fuerte. Entonces fue fácil, entre comillas, transmitirles a ellos qué es lo que buscamos. Y lo captaron al toque

y cuando empezamos a diseñar fluyó muy bien.

- ¿Recibieron asesoramiento de FAIMA en comercio exterior, por ejemplo de qué tipo de productos se demandan a nivel internacional?

- No. Cuando se nos planteó el proyecto no tuvimos mucha capacita-

ción en ese sentido. Si todo sale bien pronto vamos a tener una visita de MercadoLibre. Si tuvimos varias reuniones con Pablo Bercovich por Zoom. Él colaboró con nosotros y tuvimos un ida y vuelta respecto de qué gustaba y qué se podría mejorar del diseño en desarrollo.

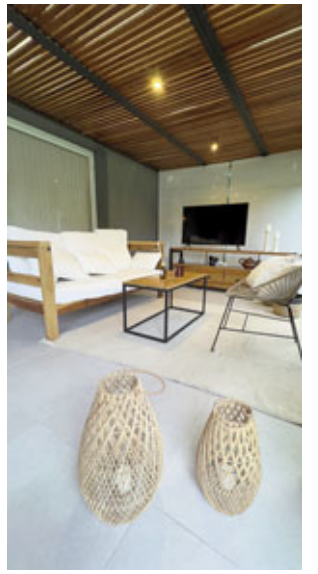
- Entonces es plenamente positivo el balance de estar participando en Proyecto Deseo, si bien falta la etapa final.

- Sí, la verdad es que la experiencia nos sirvió mucho.

- ¿Pensaron en la posibilidad de exportar?

- Si se llegara a dar nos pasaría lo mismo que nos ocurre a nivel local. Hay una limitación y la idea es que sea una línea más exclusiva con una cantidad limitada de productos. Porque es muy difícil pensarlo a gran escala.

- Siendo abogada y ya conociendo el sector de fabricación de muebles. ¿Qué opinión general o qué pantallazo podés dar sobre el sector muebles? ¿Qué te ha llamado la atención, qué podrías destacar y cuánto margen hay para crecer?



La empresa comenzó fabricando mesas y sillas, pero hace varios años ha sumado racks, estanterías, barras, banquetas, bancos, recibidores.

- Yo creo que hay muchas posibilidades de crecer. Estuvimos hace poco tiempo en Corrientes y en Misiones y nos sorprendió la cantidad de gente que exporta eucalipto y pino en bruto. Hoy por hoy estamos exportando insumos. Hay un mundo que tiene que conocer nuestras maderas. Pero, por ahí necesitamos ser un poco más competitivos en precios. Hay una realidad que hoy es difícil competir con China o con Asia. Porque ésa es hoy la gran limitación que tenemos.

- ¿Cómo afecta al mercado interno la mencionada inflación en dólares? Más teniendo en cuenta que un competidor como Brasil ha devaluado recientemente. ¿Eso se siente?

- Sí, porque hoy por hoy muchos colegas están optando por comprar directamente los muebles en Brasil. Hoy les conviene comprar en Brasil el mueble terminado más que fabricarlo en el país. Como yo le vendo al consumidor final mi cliente no va a buscar el mueble a Brasil. Pero sí me pasa con colegas, que son mayoristas, que sí sientes este fenómeno e incluso ellos están yendo a buscar productos a Brasil. La verdad es que no sé... yo sí siento una baja en el consumo. La gran incógnita es si esto va a durar o no. Hubo tres meses muy buenos, ahora bajó de golpe y no sé cómo va a seguir.

Fotos: Gentileza Vaca Mística.

F528
Metal Cepillado
bronce

Es momento de algo atractivo.

ST20 Metal Brushed

Todos nuestros diseños son imitaciones de las materias y especies de maderas citadas.

La Colección Decorativa 24+ ofrece una variedad de diseños con acabado metálico para brindar elegancia a los ambientes. Su superficie tiene una terminación visual y táctil que reproduce un metal finamente lijado. Todos los diseños cuentan con el canto combinado en tono, brillo y textura.



Download on the App Store



GET IT ON Google Play

Descargue la App y solicite su muestra A4



EGGER
MORE FROM WOOD.