

En línea....!

**maderamen.com.ar**

Información actualizada día a día

149° Congreso Maderero El encuentro organizado por FAIMA y la Cámara de la Industria Maderera y afines de Cañada de Gómez, Santa Fe, se desarrolló del 7 al 9 de mayo. Contó con la participación de representantes de las 23 Cámaras Madereras del país. Ver Pag: 8



Con este número **Todo Madera,** La madera como material de aplicación en la industria de la construcción



# DESARROLLO FORESTAL

Mayo 2026 Año 35 - Número 343 - Periódico mensual de la Foresto-Industria

Entrevista exclusiva

## AMAYADAP: “Los aserraderos están haciendo girar la rueda, más que nada”

Desarrollo Forestal dialogó en exclusiva con Enrique Bongers, presidente de AMAYADAP, para conocer de cerca la actualidad de las industrias del norte de Misiones. “El aserradero mediano a grande, como tiene forestaciones propias, le pone un valor marginal a la materia prima” para seguir exportando, mientras que aserraderos chicos buscan reconvertirse y producir para nichos de mercado, “pero está muy difícil”, afirmó.

- Consultamos a AMAYADAP para saber cómo está la actualidad de los asociados. La situación de los aserraderos chicos es muy difícil y están buscando alternativas. Una de las principales trabas es que no tienen crédito ni financiamiento. Representantes de Corrientes dijeron recientemente que las empresas ya no tienen más espalda. Los consultamos a ustedes porque quizás la realidad de las empresas medianas o medianas grandes del norte de Misiones es diferente.

- Te comento. Justo tuvimos reunión de Comisión Directiva el lunes pasado (NdR: La entrevista se realizó el viernes 15 de mayo). El aserradero mediano a grande de nuestra zona, como tiene por ahí forestaciones propias, le pone un valor marginal a la materia prima. Como la gran mayoría de ellos son exportadores siguen cortando para hacer girar la rueda y siguen exportando, pero a valores medios o bajos.

El precio internacional de la madera está en valores medios o bajos. Con este dólar que estamos liquidando a \$1.380 o \$1.390 realmente es un combo



Para los exportadores los precios están “en valores medios o bajos”. Con un dólar que no se actualiza por inflación “es un combo complicado para los costos”, dijo el entrevistado.

complicado para los costos. Pero, de alguna manera, la actividad tiene que seguir y los aserraderos están haciendo girar la rueda más que nada. Ésa es la situación del aserradero mediano a grande.

- En una palabra, se subsidian con las plantaciones propias.

- Exactamente. Están poniendo un valor marginal a la materia prima y están utilizando las plantaciones propias. También lo están haciendo aquellos que

compran un 30 por ciento de la materia prima a terceros, como para poder solventar el mercado y poder continuar. Ahora, otra es la situación del pequeño aserradero, que afronta el mercado interno con una baja demanda y plazos de pago muy largos.

Se han extendido mucho los plazos de pago. Y también está el tema de cheques rechazados que empezaron a aparecer. El aserradero chico está buscando la manera de reconvertirse o empezar a

Continúa en Pag.: 2

Alivio impositivo

## Misiones elimina la aduana provincial y el pago a cuenta de ingresos brutos

El gobernador de Misiones anunció que desde el 1 de julio dejará de cobrarse el anticipo impositivo en los controles fiscales para el 95% de los contribuyentes. La medida se enmarca en un paquete más amplio que incluye nuevos programas de consumo, créditos productivos, obras y beneficios fiscales. Fuente: El Comercial de Formosa.

La medida, que entrará en vigencia a partir del 1 de julio, fue presentada por el gobernador de Misiones en

Continúa en Pag. 3

Disertación

## Exportaciones ante un “mercado más exigente y con potencialidad creciente”

Guido Meza, consultor independiente, disertó en Puerto Iguazú en el Seminario de la Industria Forestal “Cono Sur 2026”, que organizó la empresa Inderfor el 16 y 17 de abril. “Los productos con mayor potencial para las PyMEs más pequeñas serán los de remanufactura, y los productos para las industrias de mayor escala serán las diferenciaciones de grados de calidad en madera aserrada seca”, afirmó Meza. Desgrabación completa de la disertación.

“No me gusta definirme como un broker, sino como un facilitador de negocios. La situación actual del mercado internacional de la madera se podría calificar como bastante deprimida en términos de volúmenes y de precios. En Estados Uni-

Continúa en Pag.: 4-5



## Desarrollo Forestal INFORME ESTRATEGICO

Información precisa y dinámica de la Foresto-industria

\* Costos actualizados de Gas oil, Fletes e Insumos.

\* Precios en origen: Rollos, Tablas y Subproductos

\* Precios Mayoristas de productos madereros. Bs As.

Suscribase en: [dfediciones@maderamen.com.ar](mailto:dfediciones@maderamen.com.ar), reciba información del mercado foresto-industrial y acceda al más amplio archivo estadístico del sector: **Valor Agregado**, la industria maderera en cifras

De pag.:1

generar productos para nichos de mercado. Por ejemplo, algunos han empezado a invertir en líneas de tableros como para subsistir. Pero está muy difícil. Y lo que comentaste de los créditos es así.

Si bien hay líneas de créditos que han aparecido, como uno del CFI o del Fondo de Crédito de Misiones, todavía las tasas están muy altas. No hay créditos productivos. Ése es el principal problema. Hoy la producción necesita créditos a plazos largos y a tasas más bajas que las que se ofrecen.

- *Créditos como los del CFI son buenas iniciativas pero que no cubren las necesidades del pequeño y mediano productor.*

- Exactamente. Muchos los están tomando porque tenemos también el gran problema del costo de la energía, que se sigue actualizando. Es un costo muy importante. Hay varios socios que están tomando estos créditos para invertir en energía fotovoltaica y generar un ahorro una vez que terminen de pagar el crédito.

Pero todavía vemos que esos créditos son a tasas altas para el sector productivo. Pero, antes que nada, es un paliativo que está ayudando a las empresas. Lo que yo digo es que por ahí está haciendo falta, en un contexto en el que no hay emisión monetaria, es que bajen los impuestos. No sólo los impuestos provinciales, los nacionales también. Los anticipos de Ganancias, de Ganancia Mínima Presunta, de IVA se están sintiendo porque los aserraderos están recibiendo pagos a 60, 90, 120, 150 días pero los impuestos hay que pagarlos ahora.

Algunos aserraderos también están en un proceso de hablar con el Ministerio de Trabajo y ver la posibilidad de ingresar a líneas provinciales en las que se podría no pagar el 931 (NdR: Cargas sociales y aportes patronales) por tres meses como para darles aire a los aserraderos haciendo un acuerdo con el sindicato. Son herramientas para sostener la actividad, que es lo que se viene hablando. Ya tenemos dos o tres aserraderos que han obtenido ese beneficio en acuerdo con el Ministerio de Trabajo y con el sindicato. Son paliativos para seguir. Hay que pensar que pronto vienen los

Entrevista exclusiva

## AMAYADAP: "Los aserraderos están haciendo girar la rueda, más que nada"

aguinaldos, vamos a ver cómo llegamos a esa etapa.

- *Se supo que Acon Timber está trabajando doble turno nuevamente y pensé que los aserraderos grandes estaban exportando, lo que los colocaba en mejor situación. Pero si se están subsidiando con las plantaciones es casi lo mismo que quienes piden créditos a tasas altas.*

- Sí, es así. Una situación es la de Acon Timber, por los costos que debe manejar y los costos de producción que tienen. Pero no es la misma realidad de los aserraderos medianos de nuestra cámara, que por ahí tienen sus plantaciones y vemos que le están dando un valor marginal a su materia prima para poder salir a esos mercados.

Si cambian las condiciones de logística, impositivas y energéticas nosotros podríamos salir a atender varios mercados más que hoy, por ejemplo, hay aserraderos que no los pueden atender porque los números no les cierran. Es un tema de costos, básicamente. Estamos en desventaja de costos en esos ítems con competidores de Brasil y de Chile.

- *Es un tema recurrente el de tener mayores costos en logística, en energía y contar con más impuestos.*

- Es algo que se tiene que resolver a nivel nacional con una nueva ley de cabotaje.

- *El puerto de Posadas está funcionando y creciendo, ¿es así?*

- Es así, está aumentando su tráfico. Lo que le está faltando es periodicidad. Según lo que me comentaban hoy están con una demora de entre 40 y 45 días en pegar toda la vuelta. Eso hace que al aserradero chico o mediano se le complique financieramente.

Y otro tema es que la exportación se está haciendo FOB Buenos Aires, no FOB Posadas. El día de mañana con una nueva ley de cabotaje, la posibilidad de exportar desde Eldorado, Posadas o Ituzaingó es que uno pueda hacer FOB en esos lugares. Entonces una vez que se embarca en Eldorado, por ejemplo, a los pocos días ya podrías



Enrique Bongers comentó que comenzaron a aparecer cheques rechazados y que hay clientes pagan a 150 días de plazo.

estar cobrando la mercadería porque ya estaría el producto en condición de exportado. Y no se necesitaría que llegue a puerto de Buenos Aires. Hoy esa vuelta de 45 días que da la mercadería financieramente complica mucho a empresas chicas.

- *¿Eso es consolidar en puerto?*

- Exactamente. Acotar los tiempos ayudaría financieramente a las empresas. Y la parte impositiva. Han pasado tres años y no se ha tocado absolutamente nada a nivel de impuestos. Las medidas paliativas que se anunciaron a nivel provincial, respecto de que se suspendería por un año el pago a cuenta de impuestos provinciales a nosotros no nos mueve tanto la aguja.

- *Eso te iba a consultar: ¿Cuáles son los beneficios de lo que anunció el gobernador?*

- Es una suspensión por 12 meses del pago a cuenta cuando ingresamos las mercaderías o las materias primas a Misiones. El tema es que al sector foresto industrial eso no le mueve la aguja.

No sería una gran ayuda y no tocaría tanto la caja de la provincia como si, por ejemplo, se suspendiera la Tasa Forestal, que es el 2 por ciento. Si la suspendieran por 12 meses eso sería una alternativa. Y después la posibilidad de que se recuperaran más rápidamente los saldos de Ingresos Brutos. A nosotros financieramente nos afecta mucho cuando ingresa en la cuenta y te retienen Ingresos Brutos. Hacés una

venta y pagás Ingresos Brutos. Es como que, financieramente, uno está pagando impuestos todo el tiempo y generando saldos a favor. Si bien uno los va compensando con el tiempo siempre uno queda con saldos a favor y eso es lo que hoy financieramente también está afectando a la empresa. Eso a nivel provincial. A nivel nacional el IVA.

Nosotros que somos exportadores compramos insumos y mercaderías con IVA y cuando se exporta se lo hace sin IVA, entonces te quedás con saldos a favor de IVA. No podés exportar el 100 por ciento de la producción porque generás un saldo a favor de IVA muy importante que afecta financieramente a las empresas a nivel nacional.

- *Muchas empresas tienen que trabajar en el mercado interno para equilibrar sus operaciones.*

- Es así. Por ejemplo, suponemos que una empresa encuentra un nicho de exportación y quisiera exportar el total de su producción. Si o sí necesitaría destinar un 30 por ciento de su producción al mercado interno para poder compensar el IVA que van generando las compras en el mercado interno.

Y los reintegros de IVA demoran mucho tiempo. Eso afecta a la caja a nivel nacional.

- *Hemos hablado sobre varios temas y no queríamos dejar de consultar la opinión de los*

socios de AMAYADAP.

- Hubo en la última reunión de la cámara algunos socios que expresaron que ya hemos tocado fondo. Yo soy una persona muy positiva también. Ahora estamos esperando esa reactivación que vemos que todavía no se está dando. Todavía estamos esperando que inversiones que se estén dando en minería o en petróleo y necesiten madera y productos madereros empiecen a demandar.

Nosotros hemos enviado notas a la ministra de Capital Humano (NdR: Sandra Pettovello) y esperamos que FAIMA nos apoye en cuanto a la posibilidad de que haya créditos hipotecarios para la vivienda para compensar el déficit habitacional que hay. Créditos blandos para nuevas viviendas que motoricen la economía.

Lo que pasa hoy en las economías regionales o en las provincias chicas es que no tenemos construcción y no estamos motorizando la actividad. Que hubiera planes de vivienda provinciales, en los cuales Misiones podría destinar un porcentaje a viviendas de madera, eso motorizaría mucho el mercado interno. Le hemos entregado esa nota a Nación y también a la provincia.

Sería muy interesante impulsarlo desde la provincia de Misiones hacia otras provincias. No solamente reactivaría la industria de la madera, sino que demandaría hierro, ladrillo, mano de obra.

- *La cementera Loma Negra acaba de parar un horno por falta de demanda, parece increíble.*

- Sí.  
- *¿Tienen algún dato respecto de cuánto se ha reducido la demanda de madera en el mercado interno?*

- No hay datos certeros. En diciembre y enero hubo muy poca demanda y mayores ventas en febrero y marzo. Sí puedo afirmar que la capacidad ociosa en los aserraderos ronda el 40 por ciento. Con ofertas, descuentos, tomando cheques en plazos de hasta 150 días se trabaja un poco. Un socio de la cámara comentó días atrás que le ofreció cuatro equipos a un corralón con el que trabaja y le dijo que le pagara como pudiera. Y la respuesta del corralón fue que no quería agarrar la mercadería porque no tiene ventas. Tampoco está tan demandante el mercado interno. Los clientes van pidiendo lo que necesitan en medidas puntuales.

Fotos: Gentileza Argentina-Forestal.com y Canal 12 de Misiones.



### Desarrollo Forestal

## INFORME ESTRATEGICO

Información precisa y dinámica de la Foresto-industria

\* Costos actualizados de Gas oil, Fletes e Insumos.

\* Precios en origen: Rollos, Tablas y Subproductos

\* Precios Mayoristas de productos madereros. Bs As.

Suscribese en: [dfediciones@maderamen.com.ar](mailto:dfediciones@maderamen.com.ar), reciba información del mercado foresto-industrial y acceda al más amplio archivo estadístico del sector: **Valor Agregado**, la industria maderera en cifras

Alivio impositivo

## Misiones elimina la aduana provincial y el pago a cuenta de ingresos brutos

De pag.:1

la apertura del período Legislativo 2026 en el marco de la crisis económica. "El 95% del padrón de contribuyentes queda excluido del pago", sostuvo Passalacqua.

Durante la apertura del período de Sesiones Ordinarias Legislativas 2026 en la Cámara de Representantes de Misiones, el gobernador Hugo Passalacqua, anunció la suspensión del pago a cuenta en el "Control Fiscal en Ruta".

La medida estará vigente desde el 1 de julio y por un término de 12 meses en primera instancia.

"Para enfrentar con hechos concretos la crisis producida por la contracción económica, anuncio la suspensión del pago a cuenta en el 'Control Fiscal en Ruta' (vulgarmente llamada 'aduana paralela'). Esta exclusión que será de oficio y sin necesidad de realizar trámite alguno, incluye a las pymes que en el año 2025 hubieran dado hasta \$10 millones anuales de pago a cuenta y comprenderá a 16.500 pequeños y medianos contribuyentes sobre un total de 17.300 registrados", explicó el mandatario provincial.

"El 95% del padrón de contribuyentes queda excluido del pago. No habrá más cobros de ningún tipo en los puestos de control, quedando los mismos únicamente para verificación de documentación", sostuvo.

"Las restantes 873 grandes empresas que quedan incluidas realizarán el pago a cuenta de forma global, digital, mensual y simplificada, lo que les significará un ahorro del gasto administrativo", señaló.

Entorno

Asimismo, el mandatario provincial aseguró que la medida busca "agilizar el tráfico de ingreso a la provincia y atraer aún más inversiones legítimas a Misiones", en el marco de una estrategia orientada a sostener la actividad económica.

En esa línea, cuestionó las versiones que indican que la presión fiscal desalienta la radicación de empresas: "A veces se escucha decir que las empresas huyen de Misiones por los impuestos. Pero los números dicen otra cosa".

A partir de allí, explicó que,

según datos oficiales de Rentas, Misiones se ubica en una posición intermedia en materia de presión fiscal, con más de diez jurisdicciones que presentan alícuotas superiores.

Además, remarcó una diferencia clave en términos de gestión, al contrastar la situación provincial con la de otros distritos que, pese a tener mayor carga tributaria, enfrentan dificultades financieras. "En Misiones, elegimos el camino del orden, cumpliendo nuestras obligaciones sin hipotecar el futuro", aseguró.

Para reforzar esta idea, el Gobernador afirmó que "desde diciembre de 2023 a la fecha, el padrón de Convenio Multilateral en Misiones creció un 10%", lo que representa la incorporación de 4.600 nuevas firmas. Este dato, subrayó, contrasta con la tendencia nacional, donde se registra una caída en la cantidad de contribuyentes bajo este esquema.

A partir de estos indicadores, sostuvo que "un número significativo de empresas encuentra en Misiones un entorno donde pueden expandir sus operaciones", desestimando así la idea de que el esquema fiscal provincial desalienta la inversión.

Finalmente, el gobernador vinculó estos resultados con el modelo de gestión provincial, al señalar que la provincia debió asumir mayores responsabilidades ante la caída de fondos del Estado nacional.

En ese contexto, remarcó que ese esfuerzo se logró sin crear nuevos impuestos, sosteniendo el equilibrio fiscal mediante la administración responsable de los recursos y la reducción del gasto público.

"La caída drástica de las transferencias y la paralización de las obras nacionales significan que el Estado Nacional concentra en sus arcas los recursos que antes redistribuía. Esto nos deja frente a un desafío mucho mayor, obligándonos a las provincias a sostener el funcionamiento mucho más acentuadamente con nuestro propio esfuerzo", apuntó.

Fuente y foto: El Comercial de Formosa.

Créditos subsidiados

## La foresto industria gestiona instrumentos financieros para hacer frente a la crisis

En el marco de la reunión de Comisión Directiva de mediados de mayo, el presidente de APICOFOM, Guillermo Fachinello, brindó detalles del anuncio del Gobierno de Misiones. Según trascendió el Estado provincial subsidiará créditos de Banco MACRO para sectores productivos, de manera tal que la tasa de interés sería del 24% anual. Fuente: APICOFOM.

El anuncio sostiene que el Estado provincial subsidiará una parte importante de las tasas de créditos con el Banco MACRO para varios sectores productivos, que llevaría esa línea a un costo del 24% anual, una herramienta muy importante en este contexto tan complejo.

Guillermo Fachinello afirmó: - "En similar sentido, se han conseguido dos líneas de créditos: una para financiar los fletes hasta el puerto de Posadas, un costo que para las PyMEs resulta bastante oneroso. Y mientras se esperan las novedades que puedan surgir tras la licitación del puerto, un tema que nos tiene muy expectantes;

- "Otra novedad es el acuerdo que se logró con el Ministerio de Industria y la provincia de Misiones para el reintegro del 30% del costo del flete entre Misiones hasta el Puerto de Buenos Aires con destino de exportación;

- "Ese reintegro podrá tardar algunas semanas para hacerse efectivo, pero igualmente es una gran ayuda".

Obra Social de los trabajadores

El primer tramo de la reunión contó con la presencia del titular del Sindicato Maderero,

Agustín Báez, y tuvo como objetivo que describa la actualidad de la obra social y el proceso de recategorización que están llevando adelante.

Este tema preocupa porque la Asociación considera que "es algo que deberíamos hacer nosotros como empresarios, no el gremio".

La fuentes agregaron: "También charlamos sobre los embargos que están llevando adelante por deudas en ese concepto por parte de las empresas, siendo que reconocemos algunos casos en ese sentido, pero que deberíamos tratar de resolver de una manera menos gravosa.

Al respecto, logramos que haya un canal de diálogo, una instancia que se dará entre FAIMA y la Unión de Sindicatos de la Industria Maderera de la República Argentina (USIM-RA)".

Congreso Maderero

A nivel nacional, Ricardo García -vicepresidente 2º de FAIMA y representante de APICOFOM en esa entidad- habló sobre la presencia institucional y las posturas establecidas en diversos temas.

Uno de ellos tiene que ver con el reclamo que se presentó nuevamente en torno a que se establezca que las nuevas industrias contemplen en su plan de nego-

cios las forestaciones propias, porque en la actualidad, su demanda desabastece a las PyMEs de las zonas cercanas.

García señaló:

- "Explicamos que las nuevas grandes industrias deberían plantar antes de instalarse, para evitar que afecten significativamente la actividad de las pequeñas y medianas empresas forestales;

- "Sabemos que el mercado es libre, pero debemos pensar y trabajar para que las pequeñas y medianas empresas puedan seguir trabajando;

- "Siempre decimos que existen industrias anteriores a los pueblos que se conformaron a su alrededor, y eso da cuenta de lo importante que somos nivel socio económico".

Por último, Fachinello anunció que durante el desarrollo de este evento se acordó que el próximo Congreso de FAIMA se realizará en Misiones, bajo la organización de APICOFOM y en el marco de 80º aniversario que la entidad cumplirá en 2027. "Queremos agradecer el gesto de la cámara de Córdoba que cedió su turno de ese evento para que se desarrolle con nuestra celebración", dijo el dirigente.

Foto: Gentileza APICOFOM.

De pag.:1

dos es donde más se siente esta situación.

En realidad, el mercado no está en crisis sino que está estabilizado en niveles medios y bajos. La demanda de madera continúa activa, pero el entorno que vivimos día a día es más competitivo y muy sensible a precios.

Centroamérica está bastante presente y tiene precios especiales para casi todos los productos, por lo menos entre 5 por ciento y 8 por ciento más que Estados Unidos y Asia.

Europa no consideramos que sea un mercado bien atendido desde Misiones o de Corrientes. Sigue siendo un mercado con mucho potencial. Es muy demandante en calidad.

Algunas PyMEs que lo están atendiendo logran un precio mucho mejor, pero esto se da con una sensible demanda de calidad.

Finalmente está Asia, donde encontramos una salida volumétrica y de continuidad. Hoy está con precios muy competitivos. Nos afecta el nivel de precios porque lo comparamos con el tipo de cambio al que estamos liquidando actualmente. E inmediatamente lo comparamos con lo que otrora fue el mercado interno, que usualmente tiene mejores precios pero menos volumen.

Aquí es donde veo la continuidad de trabajo para las PyMEs, pero con dificultades competitivas respecto del precio.

#### Situación post pandemia

El negocio fue muy bueno en términos de demanda. Pero en pleno apogeo de demanda de madera aserrada, desde 2022 a la fecha, que había una disminución en la exportación de molduras de pino.

Con lo cual nos da la pauta de lo que fue la inserción del mercado asiático en nuestro mercado local. Esto representa unos 12.000 contenedores anuales, 1.200 contenedores por mes de madera aserrada seca que salen

#### Disertación

## Exportaciones ante un “mercado más exigente y con potencialidad creciente”



“La eficiencia operativa y el control de los costos van a ser claves en la competencia del sector”, dijo el consultor Guido Meza.

de las PyMEs desde Buenos Aires hacia el mundo. Sobre todo a Asia.

Hubo un incremento importantísimo en el mercado asiático. Están comprando mucha madera, no sólo para packaging, para muebles forrados, sino también para remanufactura de productos que terminan tanto en Europa como en Estados Unidos.

Ellos ganaron, lejos, la pulsera de venta de productos de remanufactura hacia Estados Unidos. Y nosotros siempre fuimos la cola del cometa.

Los principales productos de exportación son madera aserrada seca al 16 por ciento. No toda la madera que se manda a Asia está seca al 10 por ciento.

Lo segundo es madera aserrada seca al 10 por ciento. Este producto es el que más trabajo demanda y donde creo que podemos hacer una diferencia si es que nos quedamos en ese punto y no vamos a valor agregado.

Porque es impresionante la diferencia que puede haber entre una madera que en los aserraderos solemos llamar de segunda, de tercera o de descarte.

Luego madera cepillada cuatro caras, que mueve mucho volumen. Y es interesante para nosotros porque el grado de apariencia que logramos con nuestros bosques manejados calzan perfectamente con este nicho de mercado.

Luego, aunque parezca mentira, los blocks. Se siguen demandando blocks en Asia, en Brasil. Acá hay un nichito de mercado interesante que para mí es el que tienen que explorar las PyMEs, sobre todo las más pequeñas.

Luego están los blanks, que en la pandemia se han enviado en cantidades impresionantes a Estados Unidos. Hoy día el precio del blank, extrapolado al de la madera aserrada, no es muy atractivo.

Luego las molduras crudas o pintadas de blanco. Y, finalmente, los productos encolados. Se vuelven a consultar sobre patas de muebles encoladas o piezas de mayor magnitud para un mueble que va a terminar forrado.

#### Mercados de destino

Cuando se habla de Asia no es sólo China, sino de muchos países. China e India sin dudas son los que más demandan. Al

manejar mucho volumen presionan mucho por precio.

Se envía mucha madera a Vietnam, Taiwán, Camboya, Filipinas y otros más.

Es un mercado gravitante en volumen y continuidad, pero normalmente con precios muy competitivos y bajos en relación al tipo de cambio.

Al hablar de esto me doy cuenta de que dejo de lado los US\$100 millones anuales que consume el mercado interno en buen estado de salud. Hoy no lo está haciendo.

Pero es importante considerarlo porque en otro momento hablábamos de que se exportaba un 50 por ciento de la producción y un 50 por ciento se destinaba al mercado interno. Cuando el mercado interno afloja las empresas vuelcan mayor producción a la exportación.

Lo que siempre vanaglorio de nuestras PyMEs es que tienen una flexibilidad operacional muy importante. Y generalmente nuestras PyMEs están integradas desde el principio. Es decir, tienen sus forestaciones y su proceso. Tienen menor volumen que las empresas brasileñas, pero son mucho más flexibles, lo cual nos dio una ventaja para participar y para defendernos en el mercado.

#### Variables determinantes

¿Cuáles son las variables que

determinan nuestra participación en el mercado?

Primero, el precio internacional. Hoy nos encontramos con una fluctuación a la baja de por lo menos un 10 por ciento, en promedio.

El costo logístico es una variable fundamental. Acá es donde sufrimos permanentemente.

Nosotros tenemos desde el Alto Paraná de Misiones hasta los puertos entre \$1,6 millones y \$1,8 millones para poder llegar al puerto. Eso representan US\$ 1.300 por carga. Después tenemos, en promedio, US\$ 1.200 por contenedor. Los componentes de este despacho de Aduana nosotros no los sabemos.

Luego el forwarder, que es el agente marítimo al que le tenemos que pedir la reserva del buque, nos carga con US\$ 610 a US\$ 620 por contenedor. Finalmente, el BL, que ojalá despachemos cinco contenedores a la vez para que se diluya, son US\$ 60 o US\$ 70.

O sea, estamos en un total de US\$ 3.100 a US\$ 3.200 por contenedor cuando en Brasil hoy el despacho sale US\$ 900 por contenedor en su totalidad. Ni quiero pensar cuánto sale en Chile, con un flete casi inexistente.

En un promedio de 45 metros cúbicos son US\$ 70 por metro cúbico que afrontamos al precio FOB.

Se agrega el problema que ha causado la guerra. De enero a marzo teníamos US\$ 150 por contenedor a Vietnam, en abril se pagaron US\$ 250 y en mayo se esperaba que fueran de US\$ 350 a US\$ 400. Generalmente esto impacta en el precio del producto.

Luego, el tipo de cambio. Es una discusión prácticamente estratégica política. Necesitamos un dólar adecuado para poder exportar o un dólar real. Seguramente todos vamos a coincidir en que hoy (NdR: La disertación se realizó el 16 de abril) en que hoy el dólar está por arriba de \$1.850, pero es una cuestión y una estrategia macroeconómica.

El tipo de cambio va a seguir siendo un problema y una variable que determina nuestra participación en el mercado.

La presión impositiva. Quiero referenciar puntualmente a lo que vivimos en Misiones. La



## “Venta de rollos de especies implantadas para aserraderos y laminadoras”

Dirección Técnica :Ing. Ftal. Hugo Daniel Durán  
Calle Jujuy 1732 -(3380)-Eldorado-Misiones-Argentina  
Tel. y Fax: 03751-421791/421391/423739  
E-mail: danieldurán@selvasrl.net  
danieldurán@arnetbiz.com.ar

**WM ASERRADEROS PORTÁTILES Y EQUIPOS DE TRANSFORMACIÓN DE MADERA**

**Wood-Mizer**

ASERRADEROS PORTÁTILES  
TECNOLOGÍA DE PUNTA PARA EL  
DESARROLLO FORESTAL

EN ARGENTINA:

ASERRADEROS ARGENTINOS SRL  
www.woodmizer-conosur.com  
TEL. 011 4372 2745  
argentina@woodmizer-conosur.com

verdad es que las PyMEs que trabajan y exportan lo hacen a pesar del gobierno provincial. Para mí son héroes todos mis proveedores.

Sigo viendo firme a la demanda global desde Asia. La guerra de Medio Oriente complicó las cosas, sobre todo por el cierre del Estrecho de Ormuz.

Costos industriales. Acá hay que hablar de volumen, de escala de producción y final de producción, que es un concepto que quiero volcar porque algo está mutando en los aserraderos.

La eficiencia operativa y el control de los costos van a ser claves en la competencia del sector.

Ligado a los costos industriales creo que los aserraderos tenemos que lograr entre todos una visualización muy clara de los productos. No vamos a poder estar saltando de producto en producto.

Y en necesario repensar un proceso tecnológico que se adapte al tamaño que tenemos, al tamaño de cada empresa. Para optimizar el logro de estos productos en las clasificaciones y así mejorar el output de las ventas y las cargas de los mismos.

Hay que disminuir los stocks porque hoy afecta mucho más financieramente a las empresas.

La tecnología en escaneo de clasificación de tablas secas con adaptación para los tamaños de producción para mí va a ser clave en la mejora orientada al mercado y también al proceso interno.

¿Por qué? Porque yo imagino que, si seguimos así, vamos a sacarle US\$ 3, US\$ 4, US\$ 5 cuando el mercado vuelva -que va a volver, ésa es mi visión personal y lo manifiesto- vamos a tener una diferenciación entre cada calidad.

Sacar clear es sencillo, sacar semi-clear también. Acá empieza la cosa: hacemos Clase A, ¿de qué tipo? ¿De qué grado de calidad? ¿Me diferencia porque le mando sólo con nudo fijo o meto nudo muerto porque el mercado está deprimido y si no se quejan sigue pasando?

Pero hay dos tipos de Clase A en la industria, Clase B, Clase R o mill run. Y después hay mixes. Acá puede diferenciarme en nueve calidades diferentes. Y cuando el mercado lo pagaba tenía precios de 150, 155, 157, 160, 165. Es interesantísimo lo que hay para hacer en este campo.

Esta tecnología de escaneo va a ser clave para optimizar el output y las ventas. Es una visión particular que tengo.

**Estados Unidos y nichos de mercado para Argentina**

El mercado de viviendas y de demanda de madera visualizó en Estados Unidos en enero un incremento del 7,2 por ciento.

Nichos de mercado y oportu-

nidades para Argentina. Cada industria se especializó o atiende algún producto en particular con una situación de nicho.

En términos conceptuales observo que el nicho está puertas adentro de la industria y no en el mercado. El nicho está en el proceso que tengamos y no en el producto que busquemos.

Se busca un nicho dentro del proceso y ahí sale el producto. El nicho se encuentra en el tipo de material que procesamos. Una cosa va a ser un rollo podado de primera tora de hasta 16 pies y otra cosa va a ser un varieté de material sin manejo y con muchos nudos.

Nosotros en Argentina siempre nos destacamos por poder hacer largos especiales. Luego las calidades especiales. Nosotros tenemos la posibilidad y la flexibilidad de atender una

demanda que nos pida un producto en particular, aunque sea por una diferencia mínima.

La remanufactura, en sus variados rubros, denota que el nicho está puertas adentro.

Como conclusión general no estamos frente a un mercado en caída, sino que estamos frente a un mercado más exigente y con potencialidad creciente.

Los productos con mayor potencial para las PyMEs más pequeñas serán los de remanufactura, y los productos para las industrias de mayor escala serán las diferenciaciones de grados de calidad en madera aserrada seca. Con variedad, denotando flexibilidad en espesores.

**Riesgos, desafíos y conclusiones finales**

Costos internos de producción en cada industria, volumen,

escalas y grados de calidad determinan la competitividad. Es un riesgo y un desafío.

Es un desafío la logística. Tenemos que solucionar eso, tenemos que presionar para que se siga avanzando en bajar costos logísticos, por lo menos vía agua. Y ojalá soñar con un mega proyecto de ferrocarril.

Lograr la quita o adecuación instrumentada de percepciones y pagos de tasas o impuestos provinciales. Esto no puede esperar.

Y el tipo de cambio es algo macro que no vamos a poder cambiar.

Como conclusiones finales: Argentina sigue siendo competitiva en algunos productos, especialmente en madera aserrada seca y e productos de remanufactura. Es lo que hacemos.


Asia va a seguir siendo clave para lograr continuidad y volu-


men en el trabajo, aunque los precios sean muy competitivos y exijan mucha eficiencia en el aserradero.

Y sostener la diferenciación en calidad a raíz de adecuaciones en tecnología que se puedan hacer.

Los líderes regionales siguen siendo Brasil y Chile, pero con los números que mostré para mí Argentina definitivamente en el mapa de provisión mundial de madera”.


Foto: Gentileza ArgentinaForestal.com



**Desarrollo Forestal**  
**INFORME ESTRATEGICO**  
*Informe trimestral de edición virtual*

Información precisa y dinámica de la Foresto-industria



- \* Costos actualizados de Gas oil, Fletes e Insumos.
- \* Precios en origen: Rollos, Tablas y Subproductos.
- \* Precios Mayoristas de productos madereros. Buenos Aires.
- \* Análisis anualizado de los principales indicadores del mercado interno y externo.

Suscribase y reciba información en forma dinámica y precisa sobre el mercado forestal y acceda al más amplio archivo estadístico del sector: Valor Agregado, la industria maderera en cifras

**REGISTRESE**  
SIN CARGO


Regístrese sin cargo en:  
<http://www.maderamen.com.ar/valor/index.php?section=contacto> y reciba:  
Informe Estratégico (mes de julio) y Valor Agregado, la industria maderera en cifras 2014 (por wetransfer - cupos limitados)

Prohibida la reproducción total o parcial del material de *DF Informe Estratégico*.

**D.F. Ediciones**  
Te: 54-11-4238-9818  
Julio A. Roca 861 Piso 2 of. 9 / Burzaco (1852)  
Buenos Aires, Argentina  
[dfediciones@maderamen.com.ar](mailto:dfediciones@maderamen.com.ar)

*Una clara propuesta con  
22 años de vida editorial*

**maderamen.com.ar**  
La Industria Maderera en Línea



## Breves

### FAIMA creó el Instituto de la Construcción con Madera (ICM)

La Federación Argentina de la Industria Maderera y Afines (FAIMA) oficializó el lanzamiento en mayo del Instituto de la Construcción con Madera (ICM). Este nuevo espacio institucional nace con el objetivo estratégico de impulsar, modernizar y consolidar el uso de la madera en la arquitectura y la construcción sustentable a lo largo de todo el territorio nacional. Ante los desafíos globales del cambio climático y la necesidad de una transición hacia un modelo de desarrollo carbono neutral, el ICM surge como el actor clave para posicionar a la madera como un material competitivo, de vanguardia y ambientalmente responsable. El Instituto de la Construcción con Madera asume un rol federal y se vinculará con empresas, universidades, organismos públicos y estudios de arquitectura. El propósito de esta red es dinamizar el desarrollo comercial del sector e integrar la cadena de valor forestoindustrial con las demandas actuales de la construcción. "La creación del ICM representa un salto cualitativo para nuestra industria. No se trata solo de promover un material, sino de transformar la matriz constructiva argentina hacia un modelo más eficiente y sustentable, donde la madera sea protagonista", señalaron las autoridades de FAIMA. Para cumplir con su misión, el ICM difundirá información sobre la actividad y desplegará una agenda enfocada en la gestión institucional y la incidencia técnica. En ese sentido, buscará vincularse de manera directa con ministerios nacionales y provinciales, cámaras sectoriales, universidades, estudios de arquitectura, desarrolladores inmobiliarios y organismos multilaterales de crédito. Así, el instituto tendrá participación activa en mesas de trabajo y foros clave para la actualización de normativas técnicas que faciliten y regulen el uso de la madera en la obra pública y privada. También colaborará con la estandarización técnica de los materiales y promoverá formación profesional y técnica en construcción con madera, junto al equipo de Arquitectura de FAIMA. Con este lanzamiento, FAIMA reafirma su compromiso con el desarrollo sostenible del país y apuesta por la innovación y la profesionalización de un sector con un enorme potencial generador de empleo y valor agregado en todas las provincias argentinas. Fuente: FAIMA.

### Reciclar lo complejo en papel: la innovación tecnológica que amplía los límites del papel

Durante años, uno de los principales desafíos de la economía circular en la industria del papel fue cómo reciclar envases con barreras —aquellos que combinan fibra con polímeros, ceras o capas funcionales para proteger alimentos y productos sensibles—. Diseñados para mejorar el desempeño, estos materiales planteaban serias dificultades para los procesos tradicionales de reciclaje, analizó AFCP en su boletín digital difundido por correo electrónico. Hoy ese límite comienza a superarse gracias a avances tecnológicos concretos. En el marco de iniciativas impulsadas por 4Evergreen, y con el aporte de desarrollos industriales de empresas como Voith, se están consolidando nuevas soluciones para recuperar fibras celulósicas incluso en estructuras complejas. El proceso parte de una evolución del repulpado convencional, donde el papel recuperado se mezcla con agua en pulpers de alta eficiencia. En el caso de envases con barrera, se incorporan condiciones optimizadas de temperatura, tiempo de residencia y acción mecánica, que permiten separar la fibra de los recubrimientos sin degradarla. A esto se suman tecnologías clave:

Sistemas de separación centrífuga (cleaners): eliminan partículas más pesadas o densas, como fragmentos de recubrimientos o contaminantes minerales.

Tamices de alta precisión (screening): utilizan placas ranuradas o perforadas para retener partículas no fibrosas de dis-

tinto tamaño, mejorando la pureza de la pulpa.

Flotación por aire disuelto (DAF): técnica que inyecta microburbujas para adherirse a contaminantes livianos (como tintas, adhesivos o polímeros), facilitando su remoción.

Sistemas de dispersión: aplican energía mecánica y térmica para reducir el tamaño de contaminantes residuales, evitando defectos visibles en el producto final.

En paralelo, se desarrollan enzimas específicas y aditivos químicos que favorecen la liberación de fibras y la desintegración selectiva de ciertos recubrimientos, sin afectar la estructura celulósica. Un aspecto crítico es la gestión de los llamados "stickies" (adhesivos y residuos pegajosos), que históricamente generaban problemas operativos. Las nuevas tecnologías permiten su aglomeración controlada y posterior eliminación, reduciendo riesgos en máquina. Todo este sistema se integra en líneas de reciclaje cada vez más sofisticadas, capaces de procesar flujos de residuos heterogéneos con altos niveles de eficiencia. El resultado es una fibra recuperada de mayor calidad, apta para reincorporarse a nuevos ciclos productivos. Estos avances técnicos están directamente alineados con los objetivos de diseño circular promovidos por 4Evergreen, donde la reciclabilidad deja de ser una limitación para convertirse en un criterio de ingeniería desde el origen. Para la industria celulósico-papelera, el impacto es estratégico: no sólo se amplía la base de materias primas secundarias, sino que se fortalece la competitividad frente a otros materiales. Lo que antes era considerado un residuo problemático, hoy comienza a integrarse al circuito productivo con lógica industrial. En definitiva, la bicircularidad del papel se vuelve más robusta y sofisticada. Y la innovación tecnológica, lejos de ser un complemento, se consolida como el motor que permite cerrar el ciclo con mayor eficiencia, calidad y escala. Fuente: AFCP.

### Uruguay: Primera reunión del Sistema Nacional de Respuesta al Cambio Climático

Frente a desafíos que impactan cada vez más en distintos sectores y territorios del país, el SNRCC busca fortalecer el trabajo conjunto entre instituciones para construir respuestas coordinadas y avanzar en la acción climática nacional. A través de la Dirección Nacional de Cambio Climático, el Ministerio de Ambiente ejerce la secretaría ejecutiva y lidera la coordinación del sistema, que reúne a 12 ministerios, la Dirección Nacional de Emergencias (SINAE), el Congreso de Intendentes, la Oficina de Planeamiento y Presupuesto (OPP), la Agencia Uruguaya de Cooperación Internacional (AUCI), el Instituto Uruguayo de Meteorología (Inumet) y otros actores públicos y privados vinculados a la temática. Durante el encuentro realizado en los primeros días de mayo se intercambiaron prioridades y líneas de trabajo para este período, abordando temas relacionados con mitigación, adaptación, resiliencia y fortalecimiento de capacidades frente a los desafíos del cambio climático. La instancia permitió además continuar fortaleciendo la articulación interinstitucional para integrar la acción climática en la planificación y toma de decisiones, promoviendo una respuesta coordinada e integral a nivel nacional. El objetivo del SNRCC es coordinar y planificar acciones para la prevención de riesgos, mitigación y adaptación al cambio climático, impulsando la Política Nacional de Cambio Climático (PNCC). Fuente: ICI Forestal de Uruguay.

### Expo Madera Paraguay 2026 pone en agenda el crecimiento del sector forestal e industrial

Expo Madera Paraguay 2026 se presenta como una plataforma clave para el sector foresto-industrial, en un momento de expansión de las inversiones y de crecimiento sostenido de las plantaciones en Paraguay. En ese sentido, la Federación Paraguaya de Madereros

(Fepama) organiza la Expo Madera Paraguay 2026 bajo el lema "Bosques en expansión, industrias con valor". La feria apunta, según indicaron desde el gremio, a consolidar a Paraguay como un actor estratégico dentro del desarrollo regional, integrando producción, logística, innovación e industria a lo largo de toda la cadena de valor. El evento, que se llevará a cabo del 10 al 12 de septiembre en el Comité Olímpico Paraguayo, según indicaron desde Fepama, en un momento de fuerte crecimiento para el sector forestal paraguayo, impulsado por el aumento sostenido de las plantaciones, nuevas inversiones privadas y una mayor proyección internacional de la industria nacional. "Actualmente, el país cuenta con más de 380.000 hectáreas de plantaciones forestales destinadas al desarrollo productivo e industrial, posicionándose como uno de los mercados emergentes con mayor potencial de expansión en la región", señalan desde la organización. Por otra parte, desde la Federación de Madereros destacan que, más allá de la producción maderera, el sector forestal se consolida como un motor de empleo formal y desarrollo territorial, especialmente en zonas con fuerte presencia de plantaciones e industrias vinculadas al procesamiento de madera. "La Expo Madera 2026 buscará visibilizar precisamente ese impacto económico, mostrando cómo la actividad forestal puede generar valor agregado mediante industrias asociadas a la construcción, arquitectura, ingeniería, diseño industrial y fabricación de productos derivados de la madera", añaden.

Otro de los ejes centrales de la expo será la sostenibilidad y el manejo responsable de los recursos forestales, atendiendo las crecientes exigencias de los mercados internacionales en materia de trazabilidad y certificación de origen. La organización destaca, además, el rol estratégico de las plantaciones forestales como fuente renovable de materia prima para la industria y como herramienta para promover un uso más eficiente del suelo y contribuir a la mitigación del cambio climático. Fuente: ABC Paraguay.

### PEFC y servicios ecosistémicos que los bosques dan aunque no se vean

PEFC Argentina impulsa la gestión forestal sostenible y la certificación como herramientas clave para proteger los servicios ecosistémicos que brindan los bosques y promover una producción responsable, trazable y alineada con los desafíos ambientales actuales. Desde el agua que consumimos hasta los materiales que usamos todos los días, los bosques cumplen funciones esenciales para la vida, la producción y el bienestar. A estos beneficios se los conoce como "servicios ecosistémicos", un concepto que gana cada vez más relevancia a nivel global y que también interpela a Argentina, donde la gestión sostenible de los recursos naturales se vuelve clave para el futuro. Aunque el término pueda sonar técnico, los servicios ecosistémicos forman parte de la vida cotidiana mucho más de lo que imaginamos. Los bosques ayudan a regular el clima, proteger los suelos, conservar la biodiversidad, capturar carbono y preservar recursos hídricos. Pero, además, brindan materias primas renovables que están presentes en productos de uso diario como muebles, papel, envases, alimentos, instrumentos musi-

## DESARROLLO FORESTAL

### Una clara propuesta editorial

Director - Editor - Propietario  
Eduardo Horacio Rodrigo

#### Área de Redacción

#### Noticias y Entrevistas de Actualidad

Lic. Fernando Maya  
Dto. Ventas  
Jorge Manteiga

A.del Valle 1066 (1852) Burzaco  
Buenos Aires Argentina

Tel.:(11)4238-9818-Fax: 4238-2556

E mail: [dfediciones@maderamen.com.ar](mailto:dfediciones@maderamen.com.ar)

Tirada: 3000 ejempl. mensuales

Distribución: Todo el país y Países limítrofes (MERCOSUR)  
La dirección no se responsabiliza por los conceptos vertidos en los trabajos firmados

**35 Años de Vida Editorial**

## SUSCRIBASE a DESARROLLO FORESTAL

La más amplia y completa información del sector foresto-industrial recogida y elaborada para usted, con la responsabilidad y experiencia de 32 años de trabajo

Noticias de actualidad, entrevistas empresariales, trabajos técnicos y un detallado informe sobre mercados, precios y tendencias hacen de nuestro medio, una imprescindible herramienta de trabajo

### CON COBERTURA PARA TODO EL PAÍS, MERCOSUR Y EXTERIOR

Nuestro "DESARROLLO" está dirigido a ustedes

- Suscripción a Edición Electrónica: Recibirá un ejemplar de Desarrollo Forestal de Marzo a Diciembre, en su casilla de correo. Se editan 10 números al año. En el mes de febrero un ejemplar del anuario Valor Agregado, la industria maderera en cifras
- Resumen de Noticias: Cada 15 días usted recibirá en su correo electrónico un Resumen de Noticias con información específica de la foresto industria nacional e internacional.
- Acceso a noticias restringidas: Podrá ingresar con su e-mail y clave a las noticias de nuestro portal: <http://www.maderamen.com.ar/forestal>
- Canal interactivo: Canal abierto para guiarlo en la búsqueda de información en nuestro archivo Desarrollo Forestal y base de datos.

Valor de la suscripción: \$ 2500- (IVA incluido) por mes (mínimo seis meses)

Consultas a: Tel.: 011-15-5049-5705 - [dfediciones@maderamen.com.ar](mailto:dfediciones@maderamen.com.ar)

cales y materiales para la construcción. “Muchas veces pensamos en los bosques únicamente como espacios naturales o paisajes para conservar, pero también cumplen funciones fundamentales para la sociedad y la economía. La clave está en cómo se gestionan esos recursos”, explica Florencia Chavat, responsable de PEFC Argentina. En ese contexto, el manejo forestal sostenible y las certificaciones cobran un rol cada vez más importante. A través de herramientas como la certificación forestal y la cadena de custodia, PEFC promueve prácticas responsables que permiten garantizar que los productos forestales provienen de fuentes gestionadas de manera sostenible, respetando criterios ambientales, sociales y económicos. El concepto de cadena de custodia resulta especialmente relevante porque permite seguir el recorrido de la madera y otros productos derivados del bosque desde su origen hasta el consumidor final. De esta manera, las empresas pueden ofrecer trazabilidad y transparencia, mientras que las personas cuentan con más información para tomar decisiones de consumo responsable. En Argentina, donde la forestoindustria tiene un rol estratégico en distintas economías regionales, el desafío no solo pasa por conservar los bosques, sino también por impulsar modelos productivos que integren sostenibilidad, innovación y desarrollo local. Además, en un escenario atravesado por el cambio climático y la necesidad de reducir el impacto ambiental de múltiples industrias, los materiales renovables de origen forestal aparecen como aliados cada vez más valorados para la bioeconomía. La madera, por ejemplo, puede contribuir a reemplazar materiales con mayor huella de carbono y formar parte de soluciones más sostenibles para la construcción, el diseño y la vida cotidiana. “Hoy los consumidores comienzan a preguntarse cada vez más de dónde vienen los productos que utilizan y bajo qué condiciones fueron elaborados. La certificación permite conectar esa demanda con prácticas concretas de sostenibilidad”, agrega Chavat. Así, hablar de servicios ecosistémicos también implica entender que los bosques no solo producen recursos: sostienen equilibrio ambiental, generan empleo, impulsan economías regionales y contribuyen al bienestar de las personas. Y que detrás de muchos de esos beneficios invisibles, existen procesos, controles y decisiones responsables que hacen posible su continuidad en el tiempo. Fuente: PEFC Argentina.

## Análisis

# Trump, China y el papel: qué puede cambiar para América latina y Argentina

*La reciente visita de Donald Trump a China volvió a colocar al comercio internacional en el centro de la escena económica global. Aunque las conversaciones estuvieron enfocadas principalmente en aranceles, industria y tecnología, el mercado mundial de celulosa, papel y packaging sigue muy de cerca cada movimiento entre las dos mayores economías del planeta. Fuente: AFCP.*

La razón es clara: el sector papelerero depende fuertemente del comercio internacional, las cadenas logísticas y la demanda industrial global.

Desde el inicio de la guerra comercial entre Estados Unidos y China en 2018, la industria enfrentó años de volatilidad, aumento de costos y cambios permanentes en los flujos de exportación. Ahora, cualquier señal de distensión puede generar efectos directos sobre precios, demanda e inversiones.

Uno de los primeros impactos podría verse en el mercado de la celulosa. China es uno de los mayores consumidores mundiales de pulpa y depende parcialmente de importaciones estadounidenses, especialmente en segmentos de pulpas premium y papeles de alta calidad.

Si las negociaciones avanzan hacia una reducción de aranceles, el comercio de materias primas forestales podría recuperar estabilidad y mejorar los márgenes de producción en Asia.

Para América Latina, esto representa una señal relevante. Países como Brasil y Chile son grandes exportadores de celulosa y podrían beneficiarse con una recuperación más dinámica de la demanda asiática.

En el caso de Argentina, aunque la escala exportadora es menor, un escenario de mayor actividad internacional favorece especialmente a toda la cadena vinculada al packaging, los envases y el comercio exterior.

El cartón corrugado y los papeles para embalaje son altamente sensibles al nivel de intercambio global. Cuando aumenta el comercio internacional, crece también la necesidad de cajas, embalajes industriales y soluciones logísticas sustentables. Esto puede abrir oportunidades para los fabricantes regionales ligados a envases para frutas, alimentos, e-commerce y productos industriales.

Para Argentina, el efecto puede ser doblemente interesante. Por un lado, una recuperación del comercio global fortalece las exportaciones agroindustriales y, con ellas, la demanda de packaging. Por otro, el contexto internacional vuelve a poner en valor materiales renovables y reciclables como el papel y el cartón, en un momento donde las exigencias ambientales son cada vez mayores.

### Riesgos

Sin embargo, el escenario también presenta riesgos. Si China logra acceder nuevamente a insumos más baratos y recuperar competitividad exportadora, podría volver a incrementar sus

exportaciones de papel y cartón a precios muy agresivos, presionando a productores de América latina y Europa.

La industria china viene expandiendo fuertemente su capacidad en papel tissue, cartones reciclados y papeles para embalaje. Una mejora en las condiciones comerciales podría acelerar aún más ese crecimiento.

Aun así, los analistas coinciden en que el mercado seguirá siendo volátil. Las tensiones geopolíticas entre Estados Unidos y China no desaparecieron y continúan existiendo disputas estratégicas, tecnológicas y comerciales que pueden alterar rápidamente las cadenas globales de suministro.

En este contexto, la industria de celulosa y papel de América



*En el caso de Argentina, aunque la escala exportadora es menor, un escenario de mayor actividad internacional favorece especialmente a toda la cadena vinculada al packaging, los envases y el comercio exterior.*

latina enfrenta una oportunidad estratégica: consolidarse como proveedora confiable de materiales sustentables para un comercio mundial que exige cada vez más eficiencia logística y menor impacto ambiental.

La evolución de la relación entre Washington y Beijing no sólo influirá en los grandes mer-

cados financieros o tecnológicos. También puede redefinir el futuro del packaging, la celulosa y los materiales renovables en toda la región.

Fuentes consultadas por AFCP: Reuters, China Briefing, FAO y otras. Foto: CNN.



Desarrollo  
Forestal

### Estimado Lector,

Durante 33 años hemos llegado, en forma ininterrumpida y gratuita hasta su empresa.

Para poder seguir llegando puntualmente a su escritorio y crecer en nuestra tarea de informar y difundir la actividad foresto industrial necesitamos ampliar nuestra cartera de suscriptores

Pensamos en una suscripción más dinámica y abarcativa a la que están acostumbrados; acorde a los tiempos informáticos actuales, pero con la responsabilidad y la solvencia editorial de siempre.

No solo recibirán en su escritorio **Desarrollo Forestal**, sino que contarán con una clave personal que les permitirá navegar en la versión digital, actualizable semanalmente, y acceder a nuestro nutrido archivo de notas

El costo mensual de la misma es de \$2000- (IVA incluido) e incluye:

a) Suscripción: Recibirá un ejemplar de Desarrollo Forestal (PDF-virtual) de Marzo a Diciembre, en su casilla de correo. Se editan 10 números al año. En el mes de febrero un ejemplar del anuario Valor Agregado, la industria maderera en cifras

b) Resumen de Noticias: Cada 15 días usted recibirá en su correo electrónico un Resumen de Noticias con información específica de la foresto industria nacional e internacional.

c) Acceso a noticias restringidas: Reciba en su correo electrónico las principales noticias y entrevistas del sector

d) Canal interactivo: Canal abierto para guiarlo en la búsqueda de información en nuestro archivo Desarrollo Forestal y base de datos.

En este momento donde los costos externos, como el despacho por correo, se han hecho inmanejables, este aporte nos permitirá crecer en nuestra tarea de informar y difundir la actividad foresto industrial

Suscribase

Suscribase y reciba sin cargo: **Valor Agregado, la industria maderera en cifras 2024**

Contactenos: Tel.: 011-15-5049-5705 o por email: [dfediciones@maderamen.com.ar](mailto:dfediciones@maderamen.com.ar)

Gracias por su interés.

Cordialmente

Eduardo Rodrigo

Director-Editor

Visite: [www.maderamen.com.ar](http://www.maderamen.com.ar)

**Maderamen.com.ar**  
La Industria Maderera en Línea

**35 Años de Vida Editorial**

La inauguración del Congreso estuvo a cargo del titular de la entidad anfitriona, César Federici, quien presentó la situación actual de los bienes finales; y de la presidenta de la Federación Argentina de la Industria Maderera de la República Argentina (FAIMA), Mercedes Omeñuka, haciendo un repaso de la foresto industria.

A lo largo de sus intervenciones, Guillermo Fachinello (APICOFOM) destacó la importancia del trabajo gremial y la necesidad de promover e instrumentar herramientas concretas para la reactivación de la industria.

Entre otros puntos mencionó la necesidad de establecer incentivos reales para el sector foresto-industrial, que en la actualidad son inexistentes o insuficientes, a pesar del potencial ampliamente demostrado para impulsar un esquema de desarrollo competitivo.

También convocó a la “defensa de la producción nacional”, propuesta en la que coincidieron muchos oradores, porque para Fachinello “el sector debe ser respetado y valorado como un motor de crecimiento, que se profesionaliza constantemente, y es necesario y urgente que la indus-

### Gremial empresaria

## FAIMA desarrolló el 149° Congreso Maderero de en Cañada de Gómez

*El encuentro organizado por la Federación Argentina de la Industria Maderera y Afines (FAIMA) y la Cámara de la Industria Maderera y afines de Cañada de Gómez (CIMA), Santa Fe, se desarrolló del 7 al 9 de mayo. Contó con la participación de representantes de las 23 Cámaras Madereras de todo el país. Fuente: APICOFOM.*

tria reciba respuestas claras ante los desafíos que enfrenta”.

Finalmente, destacó el rol de las cámaras y de FAIMA porque son “los interlocutores válidos y necesarios para defender los intereses del sector frente a las políticas nacionales, especialmente, en lo que respecta al control de importaciones y a la creación de políticas públicas que favorezcan a las pymes madereras”.

### Inversiones con planificación

En otro sentido, Ricardo García en su exposición hizo referencia a la situación general del sector y a la necesidad de planificar a largo plazo en lo que respecta a la provisión de materia prima.

Tras asegurar que “la concentración de la masa forestal y la salida



*Desde la izquierda, los representantes de FAIMA Fernando Couto -director ejecutivo-, Daniel Vier -secretario General-, Mercedes Omeñuka -presidenta- y César Federici, tesorero.*

de empresas del mercado han afectado a los aserraderos pequeños y medianos, obligando a muchos a cerrar o reconvertirse debido a la falta de abastecimiento”, el empresario subrayó la importancia de la

conformación de una mesa forestal para trabajar de manera conjunta entre cámaras y gobiernos provinciales para tratar esa problemática.

“Es favorable la inversión en plantas celulósicas, como la instala-

ción de una nueva planta en la provincia de Corrientes con una inversión aproximada de 2.000 millones de dólares, pero es sumamente necesario mirar más allá del día a día y considerar ciclos forestales de 10 a 20 años, buscando alternativas para nuevas plantaciones, como la reactivación del ‘seguro verde’ y otras políticas que incentiven la forestación ante los desafíos climáticos y económicos”.

### Construir con madera como alternativa eficiente y sostenible

En el marco de un congreso sectorial, el arquitecto Víctor Mazzitelli delineó una hoja de ruta estratégica para fortalecer el rol del Instituto de la Vivienda dentro de FAIMA, con el objetivo de impulsar la construcción en madera como una alternativa concreta, eficiente y sostenible en el país.

Durante su exposición, Mazzitelli remaró que el propósito central del Instituto es consolidar un espacio que abarque toda la cadena de valor de la construcción en madera, promoviendo el paso de la teoría a la acción mediante una visión de largo plazo. En este sentido, destacó la importancia de articular esfuerzos entre actores públicos y privados para potenciar el desarrollo del sector.

Entre los proyectos en marcha, sobresale el trabajo en módulos habitacionales, una iniciativa que busca posicionar a la madera como un material industrializado competitivo.

Estas acciones se llevan adelante en conjunto con organismos públicos y cámaras sectoriales, como la Cámara Argentina de Empresas Mineras (CAEM), particularmente en soluciones destinadas a campamentos mineros.

Asimismo, el arquitecto señaló avances en gestiones a nivel provincial, con especial foco en la provincia de Buenos Aires, donde se están impulsando propuestas vinculadas a la construcción de viviendas. En este punto, subrayó la necesidad de contar con presupuestos claros y antecedentes técnicos sólidos para acceder a financiamiento, un aspecto clave para la viabilidad de los proyectos.

En términos de posicionamiento, Mazzitelli advirtió sobre la importancia de trascender la comunicación “endógena” del sector maderero. “Es fundamental que la industria dialogue con el resto de la sociedad y sea reconocida como una opción de calidad y sustentable”, afirmó, al tiempo que instó a ampliar la visibilidad hacia organismos externos y el público en general.

De cara al futuro, el Instituto proyecta la creación de un porfolio de obras y acciones que permita exhibir las capacidades reales de FAIMA. Además, anticipó la participación en la Bial de Arquitectura de Buenos Aires, un evento clave para acercar la arquitectura en madera a un público especializado.

Finalmente, Mazzitelli concluyó que, si bien existen desafíos en materia normativa y de financiamiento, la madera tiene el potencial de consolidarse como el material del futuro. Entre sus principales atributos, destacó su capacidad de absorción de carbono y su eficiencia energética, factores que la posicionan como una respuesta estratégica frente a las demandas de la construcción sustentable.

Fotos: Gentileza APICOFOM.



**STIHL. LA DIFERENCIA ENTRE COMPRAR UN EQUIPO QUE TE DÉ TRABAJO Y UNO QUE TE LO FACILITE. AHORA STIHL**



MS 361

Comprar una STIHL es comprar seguro, porque es adquirir algo que nadie más te ofrece. Mucho más que una herramienta de trabajo eficiente, con tecnología alemana, única en el país. Porque tiene el mejor respaldo a nivel nacional. Eligiendo entre la línea más amplia del mercado. Esto es variedad, confianza, asesoramiento. En otras palabras, la mejor relación precio-calidad. Y toda la satisfacción de haber comprado bien. Esa que se siente cada vez que usted enciende una STIHL.

Consulte por su Concesionario Oficial más cercano al **0800-888-STIHL(78445)**

[f](#) [i](#) [t](#) [v](#) [STIHL\\_AR](#) [WWW.STIHL.COM.AR](http://WWW.STIHL.COM.AR)

Visítenos en



Año XIX N°136  
Mayo 2026

# M T o d o M A D E R A

La madera como material de aplicación en la industria de la construcción

## Disertación

PANELES SIP, MADERA, AISLANTES E INDUSTRIALIZACIÓN PARA CONSTRUCCIÓN SOSTENIBLE

Todo Madera presenta el caso de soluciones constructivas realizadas a partir de paneles SIP

(Structural Insulated Panel o Paneles

Estructurales Aislados). El arquitecto Guillermo

Badano es socio gerente de TAO Soluciones

Constructivas.

Todo Madera desgrabó una reciente disertación



La Lucila Patagonia es una tiny house de 30 m<sup>2</sup> construida en Villa Llao, en el corazón del Circuito Chico de Bariloche.

### Disertación

“Quiero plantear una ecuación muy simple: la arquitectura se suma a un paquete de decisiones constructivas. Éstas incluyen a la madera, más el aislante, más las certificaciones, ese paquete suma y todo esto, multiplicado por el abastecimiento local y elevado a la potencia por la industrialización.

### Madera, aislante y certificaciones

“Este paquete me parece muy importante mencionarlo. La madera está en otro nivel como material sostenible respecto del metal, por ejemplo. También como material aplicable a la arquitectura. Los aislantes son claves y las certificaciones nos van a dar el contexto total para poder empezar a pensar nuestras envolventes.

### Sistemas constructivos

“Los paneles SIP son un sistema que incluye tecnología al servicio de la obra. Va a involucrar a la madera, al aislante, a las cer-

Continúa en Pag: 2 ' 3

## Entrevista exclusiva

GRUPO INSUD ANUNCIÓ QUE INVERTIRÁ US\$ 17 MILLONES EN UNA PLANTA DE CLT EN VIRASORO

*Cambium.Build, empresa de Grupo Insud, anunció a mediados de abril que invertirá más de US\$ 17 millones en el montaje de una planta de Mass Timber (CLT y GLT) en Virasoro, Corrientes. “La visión de Cambium Build es la de ser una empresa de construcción y tecnología, pionera de un nuevo sistema constructivo en Argentina basado en Mass Timber”, dijo Pablo Baldomá Jones, CEO y fundador de la empresa. Comenzará a operar en diciembre.*



Google inauguró en Sunnyvale, California, su primer edificio en mass timber. Combina sostenibilidad, eficiencia energética y diseño biocéntrico. En 1265 Borregas la madera laminada expuesta en techos y muros reduce la huella de carbono en un 96 por ciento frente al acero y al hormigón.

Todo Madera dialogó con Baldomá Jones telefónicamente para conocer detalles del proyecto Cambium Timber, que producirá madera contralaminada (CLT) en la ciudad correntina de Gobernador Virasoro desde diciembre próximo.

“La inversión ya se está llevando a cabo y se ejecutará al 90 por ciento en 2026. En diciembre la planta va a estar operativa”, dijo, y agregó:

“Nosotros vamos a con-

Continúa en Pag.: 4'5

## Arquitectura y diseño

ESPACIO 3 WORKPLACE, MEDALLA DE PLATA EN CASA FOA CÓRDOBA

*“Espacio 3: Workplace, habitar la transformación” fue reconocido con la Medalla de Plata dentro de las premiaciones que Casa FOA Córdoba 2026. El evento se desarrollaba del 7 de mayo al 7 de junio en Córdoba capital. Texto y fotos enviados por la arquitecta María José Verón, socia del estudio Trama.*

Un espacio en constante evolución, donde la arquitectura no define un estado fijo, sino un proceso abierto.

La propuesta de intervención de este espacio de 320 m<sup>2</sup> está a

“Espacio 3: Workplace, habitar la transformación” fue reconocido con la Medalla de Plata dentro de las premiaciones que Casa FOA Córdoba 2026



cargo de Trama, oficina de arquitectas, en colaboración con Hause Möbel.

Workplace se concibe como una plaza de trabajo que propone habitar el espacio como una experiencia dinámica, adaptable a nuevas formas de encuentro, producción y bienestar.

Habitar la transfor-

Continúa en pág.:3



# LLAVALLOL

Buena calidad, buena madera.

**CONSTRUCCIÓN EN SECO**  
Balloon Frame: Madera . Steel Frame: Metálica

**MADERAS**  
Nacionales e importadas

**LLAVALLOL**  
Camino de Cintura 490 esq. Inca .  
(0054-011) 4298-1669 / 4231-6626  
llavallo@maderera.com.ar

**CAÑUELAS**  
Ruta 6 Km 92,5  
(0054-011) 7078-1434  
cañuelas@maderera.com.ar






[www.maderera.com.ar](http://www.maderera.com.ar)

## Disertación

# PANELES SIP, MADERA, AISLANTES E INDUSTRIALIZACIÓN PARA CONSTRUCCIÓN SOSTENIBLE

De pag.:1

tificaciones y va a empezar a empezar a plantear una necesidad de industrialización.

“El sistema SIP es una especie de evolución del sistema del wood frame. Se puede producir madera que tenga capacidades estructurales muy importantes.

“Quienes nos dedicamos a la construcción tenemos la obligación de proyectar y de desarrollar estructuras sustentables.

Estructuras pensadas para los desafíos que tenemos por delante en los próximos 30 años o 50 años (ver recuadro sobre informe de ONU sobre cambio climático).

Esos desafíos nos obligan al uso responsable de los recursos naturales, para minimizar el impacto sobre el ambiente y permitirle a la Naturaleza recuperarse, renovarse.



TAO construye el Lodge Chochoy Mallín, un refugio contemporáneo en el norte de Neuquén.

III- Proveedores de insumos; e

IV- Instaladores.

Esos cuatro pilares deben estar en equilibrio. Son igual de importantes todos para poder integrar este sistema y dar una verdadera solución constructiva.

TAO entrega el producto en formato de kit.

Eso significa que entregamos todos los

tas de este sistema es la capacidad térmica.

Si se analizan los indicadores de los balances térmicos se llega a la conclusión de que se alcanzan ahorros energéticos de hasta un 60 por ciento en comparación al sistema constructivo tradicional.

### Resistencia estructural

Otra característica del sistema es su resistencia estructural. Son paneles autoportantes, con capacidades certificadas de hasta 18 toneladas a la compresión.

Eso permite trabajar con un monomaterial en cuanto a su capacidad estructural y no mezclarlo con otros elementos del mercado.

Este conjunto de



Barrancas de Melipal.

características anteriormente mencionadas habrán de tener un impacto directo en el ahorro económico a la hora de elegir este sistema constructivo por sobre otros.

### Pocos residuos

Hay que destacar también la baja producción de residuos que se genera en una obra con paneles SIP.

Y también el bajo consumo de agua y la poca utilización de productos áridos, una situación importante por el bajo impacto del sistema en el ambiente.

La solución constructiva completa involucra

un proceso de trazabilidad de los materiales utilizados para la fabricación, su transporte a obra y su ubicación dentro del sistema.

Es decir, la trazabilidad tiene una impronta importante en todo el proceso.

Además, TAO suma calidad y certificaciones, propias y de sus proveedores, lo que se constituye en un diferencial.

### Espíritu de sistema

Tener un sistema constructivo no es lo mismo que ir a un corralón y comprar ladrillo, cemento y otros componentes por separado.

Un sistema -en este



Casa MO, ubicada en San Martín de los Andes.

El planeta no soporta más la utilización de combustibles fósiles al ritmo que lo estamos haciendo.

Desde TAO Soluciones Constructivas tenemos como eje el ahorro energético en las tres fases de los procesos de construcción:

- 1- Elección de materiales;
- 2- Procesos de construcción; y
- 3- Vida útil de la obra a desarrollar.

El único y verdadero ahorro energético el de energía que no se utiliza.

### Sistema

Es muy importante entender la solución constructiva como un sistema. Un sistema donde existen cuatro pilares:

- I- Proyectistas;
- II- Fabricantes;

paneles e insumos necesarios para poder ensamblar la envolvente de un proyecto de arquitectura.

### Características

Dentro de las características del sistema constructivo con paneles SIP está la posibilidad de que ellos se adapten a cualquier proyecto de arquitectura.

Eso da la posibilidad de no pensar en los paneles a la hora de proyectar, más allá de tenerlos en cuenta para el sistema constructivo.

Los paneles SIP permiten ensamblar envolventes completas en tiempos de obra inéditos en el mercado, por su rapidez. Los tiempos de obra se reducen considerablemente.

### Capacidad térmica

Otra de las caracterís-

## Algunas obras

### La Lucila Patagonia

La Lucila Patagonia es una tiny house de 30 m<sup>2</sup> construida en Villa Llao, en el corazón del Circuito Chico de Bariloche.

El refugio fue diseñado por Arenal Estudio, dirigido por los arquitectos Maia Elin Lauferman y Leandro De Angelo, quienes concibieron un espacio íntimo y contemporáneo en el que el interiorismo dialoga con el paisaje: estar y cocina integrados, dormitorio tipo loft y un deck de madera con fogonero para vivir el bosque en primera persona. Pese a compartir predio con una vivienda principal, cada unidad dispone de accesos y jardines independientes, preservando la privacidad y la conexión con la naturaleza.

La obra se materializó en tan solo 35 días gracias al sistema constructivo SIP TAO, desarrollado y suministrado por TAO Soluciones Constructivas. El Sistema SIP TAO garantiza hermeticidad, rigidez y alta aislación térmica, permitiendo reducir en aproximadamente un 70 % los tiempos de obra y el consumo energético respecto a métodos tradicionales.

La ejecución en Villa Llao Llao estuvo a cargo de Desde el Pie Construcciones, TAO Point Bariloche, que aportó conocimiento local y precisión en el montaje. La Lucila Patagonia es así un ejemplo de cómo la colaboración entre diseño de autor y construcción industrializada en madera permite crear refugios confortables, eficientes y de bajo impacto en entornos de alta exigencia climática.

### Estancia Chochoy Mallín

TAO construye el Lodge Chochoy Mallín, un refugio contemporáneo en plena Cordillera del Viento.

En el corazón del Norte Neuquino, el nuevo Lodge Chochoy Mallín combina diseño, paisaje y eficiencia energética.

El proyecto, creado por el arq. Marcelo Toriani y construido por Javier Gutiérrez y Guillermo Badano, fue desarrollado íntegramente con el sistema SIP TAO, una tecnología que garantiza alto rendimiento térmico, obra limpia y una envolvente robusta para clima cordillerano.

Madera local, piedra del lugar y panelería SIP se integran para dar vida a un espacio pensado para el descanso, la aventura y el contacto profundo con la naturaleza.

Un lodge que mira a la Patagonia con respeto, innovación y visión de futuro.

### Barrancas de Melipal

Obra de 180 m<sup>2</sup> que destaca por la variedad de materiales y revestimientos empleados. El núcleo de la obra se encuentra en el semicubierto: una galería de gran altura que funciona como eje de circulación y corazón de la casa. Este espacio, en combinación con la doble altura del interior, aporta gran amplitud y luminosidad, convirtiéndose en un lugar de encuentro y disfrute. Entre los materiales destacados se encuentran la chapa negra, piedra natural (pirca) y la madera de lenga.

### Casas de Playa

Complejo de casas con fines turísticos en Chapadmalal. Con diseño y terminaciones de categoría, Casas de Playa es un complejo pensado para disfrutar de todas las comodidades de un hogar en un sitio turístico.

El paisaje es único, de enorme riqueza geológica, donde la belleza del entorno es la protagonista: acantilados, mar y campo, mucho campo.

caso, constructivo- es la integración de partes que proyectan hacia un resultado previsto y esperado. Esas partes son:

- fabricante;
- instalador;
- proyectista,
- pero también pre-

misas a cumplir para obtener un buen resultado. Esas premisas son las que marca cómo se utilizan los materiales, de qué manera, con qué características técnicas, con qué tipo de detalles constructivos.

Esa sumatoria de premisas terminan de conformar un buen resultado.

**Fortalezas del sistema**

“Las fortalezas de este sistema son la velocidad de obra, la poca cantidad de residuos que genera. Todo lo que hablamos son sustentabilidad, sostenibilidad, ahorro energético y ahorro de agua hoy se resume en huella de carbono.

“El sistema SIP tiene el 15 por ciento de la huella de carbono que una casa de mampostería. Las diferencias son abismales, porque también representa el 30 por ciento del consumo eléctrico en esa comparación; entregando la obra en plazo, el 50 por ciento en velocidad de ejecución de obra. Es una manera de construir moderna e imbatible en los ítems que acabo de mencionar.

“No tenemos que caer en los errores que tuvieron otros sistemas y hay que capacitar conscientemente a la mano de obra. Hay que transformar otra vez a la construcción en una profesión; valorizar la mano de obra y pagarla como corresponde. Hay que hacer ese trabajo.

- El sistema lo que hace es establecer un módulo, que no significa limitar posibilidades. Teniendo un módulo tengo una hoja de ruta, tengo una escala. Es mantenerse dentro de los parámetros de 1,22 metros por 2,44 metros. Es más importante panelizar en corte que en planta. Panelizar en planta no te va a ahorrar demasiado panel, en cambio la panelización en corte, sí!”.

Fotos: Gentileza TAO Soluciones Constructivas.

**Arquitectura y diseño**

**ESPACIO 3 WORKPLACE, MEDALLA DE PLATA EN CASA FOA CÓRDOBA**

De pag.:1

mación implica comprender que el espacio de trabajo ya no es un contenedor estático, sino un territorio en transición permanente. La arquitectura no impone, habilita; no determina, acompaña. Se convierte en una infraestructura sensible para una cultura laboral en evolución constante.

La materialidad y la iluminación acompañan esta lógica de fluidez.

Un doble sistema de cortinado sobre rieles curvos, vinculado a un cantedero interior iluminado, introduce profundidad, sombras y variaciones perceptivas.

El solado combina piso de madera con porcelanatos, generando contrastes y continuidad. La presencia de agua en movimiento incorpora una dimensión sensorial asociada al wellness, sumando sonido y reflejo como parte activa del espacio.

El equipamiento, con piezas propias de Hause Möbel y la presentación de marcas europeas como Pedrali y Sedus, redefine la forma de concebir y utilizar los espacios de trabajo, aportando ergonomía y funcionalidad.



La propuesta de intervención de este espacio de 320 m² está a cargo de Trama, oficina de arquitectas, en colaboración con Hause Möbel.

Las viejas estructuras piramidales o jerárquicas quedan obsoletas en beneficio de un dinamismo conceptual. Sistemas de asiento modulares, paneles acústicos, cabinas insonorizadas, mesas para trabajo colaborativo y células de reunión son algunas de las líneas presentadas por la marca cordobesa.

**Reconocimiento**

El espacio fue reconocido con la Medalla de Plata dentro de las premiaciones que Casa FOA realiza en cada edición, posicionándose como uno de los espacios más destacados y mejor valorados de la muestra.

Este reconocimiento representa un enorme orgullo para el equipo, como resultado de un

proceso de mucho trabajo, dedicación y una idea que hoy logra verse materializada exactamente como fue pensada. Un Workplace concebido para ser vivido, recorrido e interpretado por quie-

nes visitan la exposición.

Desde la apertura de Casa FOA, el público comenzó a interactuar naturalmente con cada sector del espacio, apropiándose de las distintas situaciones y dinámicas



“Habitar la transformación implica comprender que el espacio de trabajo ya no es un contenedor estático, sino un territorio en transición permanente”, afirmaron las autoras.

propuestas. Esa respuesta inmediata refuerza la intención principal del proyecto: entender el workplace como una experiencia real, activa y en constante transformación.

**Perfil de Trama**

Flor Liberati, Ana Pérez Giménez y María José Verón conforman Trama, una oficina que explora distintas formas de habitar y trabajar a través de proyectos de

diversas escalas.

A lo largo de su trayectoria han diseñado y concretado numerosas viviendas, oficinas y locales comerciales, entendiendo cada uno como una oportunidad para crear espacios singulares que integran funcionalidad y estética.

**Perfil de Hause Möbel**

Hause Möbel es una fábrica de mobiliario para oficinas con 30 años de trayectoria en el mercado, que diseña, fabrica y comercializa sus productos. Se destaca por los valores de innovación y calidad, explorando permanentemente las necesidades de los usuarios y creando productos funcionales y escalables que responden a las nuevas dinámicas de trabajo. Desde muebles hasta sillones de socialización, la marca

desarrolla soluciones personalizadas acompañando a cada cliente en el proceso de selección y diseño de sus espacios.

En este espacio, además, presenta dos reconocidas marcas europeas: Pedrali y Sedus.

Fuente y fotos: Gentileza Trama.



El solado combina piso de madera con porcelanatos, generando contrastes y continuidad.

Los productos se funden con el espacio y articulan una organización que responde a sistemas reticulares donde el ser humano es el protagonista.

**TefQuim**  
Profesionales en preservación de maderas

Preservante para maderas de uso industrial

**Tanner-Wood CCAC**

La mejor atención técnica  
Representante de  
**Haglöf SWEDEN**

**"Nº1 en fabricación y venta de CCA en Argentina"**

Conectores Antirajaduras

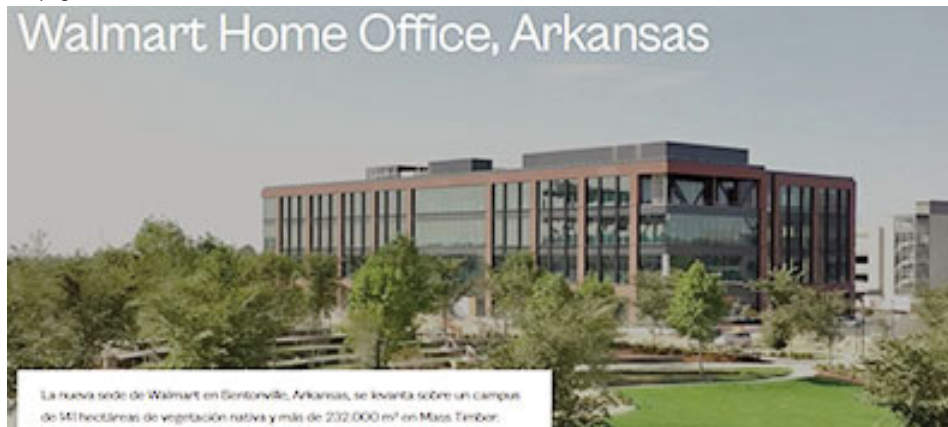
**Te. 011-4450-0977 / 3964 - www.tefquim.com.ar - info@tefquim.com.ar**

Av. Vicente Camargo 2348 - (B1686HST) - Hurlingham - Pcia. Buenos Aires, Argentina.

Entrevista exclusiva

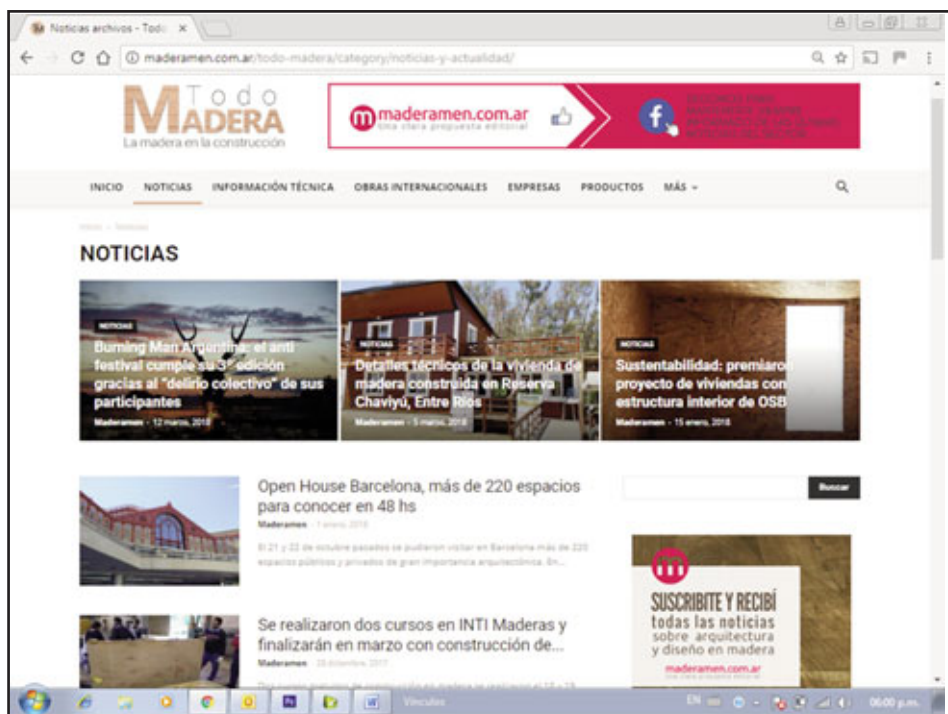
# GRUPO INSUD ANUNCIÓ QUE INVERTIRÁ US\$ 17 MILLONES EN UNA PLANTA DE CLT EN VIRASORO

De pag.: 1



La nueva sede de Walmart en Arkansas se levanta sobre un campus de 141 hectáreas. Tiene más de 232.000 metros cuadrados en mass timber. Con 11 edificios, incluirá gimnasio, comedores, guardería y centro de visitantes. El proyecto apuesta por la sostenibilidad y el bienestar, marcando un nuevo estándar para los campus corporativos modernos.

Wood City, en Estocolmo, es el mayor proyecto urbano en madera del mundo. Cuenta con 250.000 metros cuadrados de viviendas, oficinas y espacios públicos construido principalmente en CLT y en glulam. El desarrollo reducirá en un 30 por ciento las emisiones de carbono respecto de métodos tradicionales.



## Empresas en línea .....



cas van a tener los paneles?

- Los paneles, que pueden destinarse a una losa o a ser un panel autoportante para una casa o un edificio, tienen 3 metros de alto por 12 metros de largo y hasta 34 centímetros de espesor.

- ¿Cómo está constituido el panel exactamente?

- Nosotros vamos a hacer CLT, que es con-

tralaminated timber, madera contralaminada. Se utiliza madera clasificada de forma estructural que se colocan de forma perpendicular para armar paneles de tres capas o más. Según la necesidad estructural de lo que se esté construyendo. Por ejemplo, para un muro de una vivienda unifamiliar es muy probable que con tres capas sea suficiente, ahora si se plantea una luz de 12 metros

sumir poco más de 1.000 metros cúbicos por mes y calculamos que la planta va a generar entre 100 y 200 nuevos puestos de trabajo, tanto directos como indirectos”.

- ¿Qué característi-

### ANUNCIO DESDE PUERTO IGUAZÚ

Pablo Baldomá Jones, CEO y fundador de Cambium Build, anunció a mediados de abril la novedad en Puerto Iguazú. Fue durante el Seminario de la Industria Forestal “Cono Sur 2026”, organizado por la empresa Inderfor con el apoyo institucional de AFOA.

Baldomá Jones dijo:

- “Entendemos que la madera estructural debe ganar espacio en Argentina. Al ser parte del Grupo Insud, junto a Pomera Maderas con 50.000 hectáreas de forestación propia, buscamos acelerar esa adopción de la madera en la construcción de edificios con madera maciza;

- “Vamos a comenzar a operar la planta de CLT y GLT en diciembre de este año. Producirá alrededor de 15.000 metros cúbicos de CLT y GLT;

- “En Argentina no hay norma de clasificación estructural (sí existe la norma de clasificación visual), por lo que estamos trabajando para establecerla, en paralelo a certificar los settings para la especie taeda y elioti en Corrientes y en Misiones”;

- “La idea es dar un salto de calidad en la industria. Vamos a invertir más de US\$ 17 millones solamente este año. La visión de la compañía es involucrarse en proyectos de Real Estate y proyectos premium junto a arquitectos;

- “Entendemos que la madera tiene aún un lugar para ganarse en el mercado de la Argentina. Ya estamos evaluando proyectos multifamiliares, condominios, hoteles en todo el país;

- “La Patagonia es donde se adopta naturalmente (el uso de la madera en la construcción). Entendemos que en Argentina se tienen que construir cerca de tres millones de viviendas, y este sistema puede contribuir a construir a largo plazo para reducir este déficit;

- “Hay un déficit en calidad y en cantidad. Mass Timber como sistema no va a poder resolverlo todo, pero sí consideramos que puede ayudar. La visión es apuntar a un mercado premium en un inicio, pero a largo plazo pueda ser más masivo y que haya más industrias como esta en Argentina;

- “Vemos que para mass timber y para CLT el obstáculo número uno son los sistemas de estandarización de los herrajes, de los sistemas de vigas;

- “Buscamos estandarizar eso para facilitar el uso de CLT a estudios de arquitectura y a constructores. Y también apoyar esta transformación cultural y de idiosincrasia”.

### Preguntas del auditorio

- El proyecto Cambium Build no prevé la instalación de un aserradero, ¿no? ¿Es a partir de la compra de madera?

- Sí, estamos buscando madera, tanto clasificada como estructural, estándar que estamos trabajando para desarrollar junto a la industria. La idea es comprarles madera a distintos proveedores y aserraderos, preferentemente clasificada. El wood frame está creciendo mucho. Viviendas con paneles SIP necesitan entramado ligero con madera estructural. Nosotros creemos que hay mercado para la madera estructural. Estamos proyectando edificios de cuatro o cinco pisos. Para el cálculo estructural, los calculistas tienen que hablar de madera estructural, no de madera solamente visual.

Luego, Baldomá Jones fue consultado por los volúmenes de madera que la empresa necesitará para operar.

- La línea va a consumir 15.000 metros cúbicos anuales de madera estructural, para lo cual vamos a tener que clasificar entre 20.000 y 25.000 metros cúbicos anuales de madera en los dos turnos. Nosotros lo planteamos como la planta piloto número uno. Es una inversión y un riesgo fuerte. Enfocándonos primero en el mercado premium, creemos que va a tener aceptación en el mercado.

- La norma.

- En Argentina, en madera estructural hay una norma IRAM de clasificación visual (la 9670). No hay líneas de clasificación estructural per se que determinen que grado de rotura debe tener la madera, por ejemplo.

- ¿El proyecto tiene prevista la incorporación de escáneres? Qué canales comerciales tienen?

- Sí, para la clasificación estructural. En relación con los canales, identificamos tres canales comerciales: constructoras, desarrolladoras de real estate y estudios de arquitectura. Un sondeo rápido nos dio que ocho de cada diez arquitectos desconocen qué es mass timber o CLT. También hay que tener llegada a la academia, en carreras de arquitectura y de ingeniería. Pero hay un nicho de arquitectos que sí lo conoce. El primer canal comercial son los estudios de arquitectura, y tratar de divulgar mucho.



Vivienda unifamiliar en Lakehouse Hovers, Canadá.

tal vez el requisito sea hacer el máximo espesor, que son 34 centímetros. Es muy poco probable. El 80 por ciento de los paneles son de 3 capas, 5 capas y 7 capas.

- Mencionaste que ya están trabajando con estudios de arquitectura.

- Sí, ya estamos trabajando en una decena de proyectos, evaluando hacerlos en mass timber. Son de Patagonia y Buenos Aires, hay uno en Tandil. Si bien vamos a tener la primera producción de madera en diciembre de este año, estamos tratando de ganarle tiempo a eso porque va a llevar tiempo desarrollarlo. Además, es una tecnología nueva, los arquitectos no tienen conocimientos, el cálculo estructural es nuevo. Hay gente de Europa que está trabajando con nosotros para darnos transferencia de tecnología. Estamos tratando de cubrir varios frentes: academia, formación, regulación, normativa, industria.

- ¿Cómo va a difundir el sistema? ¿Van a dar charlas?

- Primero está el frente industrial, tenemos que tener la planta. Por otro lado, estamos iniciando algunas actividades vinculadas a la formación. Formación tanto de arquitectos e ingenieros, como de operarios. El montaje de CLT es un poco más delicado.

- ¿Difiere de la colocación del panel SIP?

- Primero, son materiales totalmente distintos. Un panel de CLT es un material premium, requiere otro tipo de herrajes y para la Patagonia se requieren grúas más potentes. Un panel SIP lo pueden llevar a maniobrar dos personas. Son materiales

totalmente distintos en cuanto a transmitancia térmica, en cuanto al comportamiento contra incendios porque el panel de CLT se carboniza y es mejor para la resistencia. Es estructural.

- EL CLT brinda la posibilidad de construir edificios con muchas viviendas, en lugar de una sola vivienda. Va a ser la primera planta de CLT en Argentina.

- Sí, va a ser la primera planta industrial de CLT en Argentina. Hay una en Uruguay, que hoy es la más importante de América latina y nosotros estamos planteando algo muy similar. Vamos a equipar nuestra planta con la mejor tecnología disponible hoy en el mundo. Nosotros decimos que es nuestra planta 1.0. Ojalá que nos quedemos cortos en términos de producción, porque estamos dispuestos a ir cada vez más adelante. La visión del grupo es que sea una herramienta para cambiar la forma en la que se construye hoy en Argentina.

- CLT es un producto sustentable, más ignífugo y más relacionado a la captura de carbono.

- Exactamente. De hecho, nosotros nacemos como una hermana de Cambium Earth, que es una de las compañías de Grupo Insud que está vinculada a los negocios de créditos de carbono. Y la visión y la esperanza nuestra es poder iniciar proyectos de desarrollo inmobiliario que tengan, incluso, el crédito de carbono inmerso. Todavía ése es un mercado que no está regulado. Para mí el driver número 1 es la estética en hoteles, en multiviviendas, en viviendas familiares.

Aparte de la rapidez con la que se monta. Los proyectos que he visitado en Estados Unidos y en Europa me enamoraron principalmente por la estética que tiene mass timber. La visión que tenemos desde la empresa es que sea un instrumento para cambiar la forma en la que se construye. Pero también industrializando gran parte del proceso. No creemos que éste sea un sistema para la vivienda social, en una primera instancia.

vivienda unifamiliar o de un edificio que cumpla plazos, que sea rápida, que sea eficiente y precisa.

- Entiendo que uno de los mayores desafíos de la construcción va a estar en el tablero, en los desarrollos que se puedan hacer en base a ellos.

- Nosotros nos auto-definimos no como una planta de mass timber, no somos una panelera de CLT y GLT. Somos una compañía tecnológica de construcción. Diseñamos sistemas. Tenemos una industria, pero nuestro foco es el sistema constructivo per se. No en quedarnos a esperar, sino en involucrarnos en la construcción y co-desarrollar el sistema constructivo, poder ser un partner. Creo que una de las limitantes en todo el mundo para que mass timber sea más popular es el sistema constructivo per se y lo fácilmente utilizable que sea para cualquier tipo de proyecto. Cada nuevo proyecto de mass timber que hay

contactos en la Patagonia, que tiene limitaciones para construir en determinados meses del año.

- Totalmente.

Primero, la zona tiene una adopción natural de la madera. Pero la clave es el sistema constructivo porque uno no puede trasladar ladrillos y bolsas de cemento. Las distancias son largas, hay pocas cuadrillas para trabajar y hay ventanas de tiempo que no son las de Buenos Aires. Entonces uno tiene que ser eficiente, y para ser eficiente uno tiene que industrializar la construcción. Me refiero a industrializar componentes y a industrializar sistemas.

- Para pasar en limpio, ustedes proveerían insumos normalizados y asesorarían en la utilización de los paneles.

- Sí, totalmente.

Cuando hay mercados inmaduros, como lo es Argentina en construcción con madera, está la necesidad del proveedor de integrarse verticalmente en casi todo. Casi

- Tiene que haber una interrelación entre el desarrollador, el estudio de arquitectura y la planta.

- Es todo, es todo.

Vamos a tener gente en la planta de Virasoro, pero también vamos a tener una oficina técnica muy grande con ingenieros, calculistas y arquitectos. La visión que tenemos es que sea una oficina descentralizada en toda la Argentina. La compañía la fundé yo y el único socio es Grupo Insud.

- En Argentina va a ser la primera inversión de este tipo.

- Ésta será la primera planta industrial de mass timber o CLT en Argentina. Técnica y estructuralmente, el pino elioti y el pino taeda junto al eucalipto grandis tienen capacidad estructural fuerte, dentro de las especies de la CIRSOC.

- ¿De dónde se van a proveer de madera? ¿Va a utilizar subproductos de los aserraderos cercanos?

- En esta etapa, en los próximos años, vamos a proveernos de aserraderos de la zona. Vamos a comprar madera y trabajar con ellos en la clasificación estructural. Es lo único que no va a estar integrado verticalmente en el negocio. Nosotros vamos a seguir comprándoles madera a los aserraderos, tengan o no vínculo con Pomer.

- ¿Qué tipo de madera van a comprar?

- Tablas. Los insumos son los productos que hay en el mercado. Con los aserraderos vamos a tener que trabajar para clasificar estructuralmente las tablas. Nosotros vamos a consumir poco más de 1.000 metros cúbicos por mes y calculamos que la planta va a generar entre 100 y 200 nuevos puestos de trabajo, tanto directos como indirectos.

Fotos: Gentileza Cambium Build.



"Vemos que para mass timber y para CLT el obstáculo número uno son los sistemas de estandarización de los herrajes, de los sistemas de vigas. Buscamos estandarizar eso para facilitar el uso de CLT a estudios de arquitectura y a constructores", dijo el entrevistado. En la imagen, planta MOOD, productora de CLT en Uruguay.

- Te iba a preguntar eso. Imagino que es un producto para un target elevado.

- Va a ser un sistema constructivo premium. Vamos a buscar ser lo más competitivo que podamos, pero lo competitivo no va a venir de cuánto cueste el metro cuadrado. Lo competitivo hoy es plantear la construcción de una

en el mundo es un lío, tiene poca estandarización. Nosotros buscamos, de alguna forma, construir sistemas constructivos en base a mass timber. No ser solamente la fábrica de mass timber, que también lo somos. Pero queremos ir un poquito más allá en el sentido de desarrollar el sistema constructivo.

- Decías que ya hay

hasta el montaje. Lo que tienen mass timbre, CLT y GLT es que, a la hora de la construcción, el edificio sale nombrado desde la fábrica. Entonces el edificio es la sumatoria de paneles que ya vienen nombrados. De hecho, vienen nombrados en orden. Está todo diseñado para que todo el proceso sea óptimo.

**DETRÁS DE CADA GRAN IDEA, HAY UNA GRAN MADERERA.**  
EN MADERA, TODAS LAS SOLUCIONES ESTÁN EN

**DOMMARCO**

RTE. JUAN DOMINGO PERON 1759 (1759) SAN JUSTO, PROVINCIA DE BUENOS AIRES.  
TE. [ 54 11 ] 44 61 42 87 / 43 50 / 54 73 / 57 73. FAX. [ 54 11 ] 44 61 12 33.  
E-MAIL. dommarco@infovia.com.ar  
WWW.DOMMARCO.COM.AR

## Sistema de bastidores

# VIVIENDA EN EL BALNEARIO MANANTIALES, PUNTA DEL ESTE

*El arquitecto Diego Arraigada es un profesional de Rosario. Con él tomamos contacto por la realización de una vivienda en el balneario Manantiales de Punta del Este, Uruguay. La vivienda se ubica sobre una playa frente al océano Atlántico, en la zona conocida como La Brava. Su particular forma y disposición en el predio están determinadas por las construcciones aledañas de manera tal de no interrumpir las visuales hacia el mar. Nota de archivo.*

La tecnología definida para su materialización era la madera, y en razón de nuestra “experiencia”, que le dicen, nos reunimos para combinar el aporte que podíamos hacer el desarrollo de la documentación de obra. Aquello que el amigo Miguel Demkoff denomina “ingeniería de proyecto”, y que en mi caso me resisto a usar la palabra ingeniería.

Esta vivienda se ubica sobre una playa frente al océano Atlántico en la costa uruguaya. Su particular forma y disposición en el predio están determinadas por las construcciones aledañas, de manera tal de no interrumpir las visuales hacia el mar.

Dijo su autor consultado por Todo Madera: “La estrategia constructiva está condicionada por la necesidad de optimización de recursos. La elección de madera proveniente de forestaciones locales como material básico de construcción responde a la voluntad de reducir costos y tiempos a través de la prefabricación modular, así como de utilizar materiales de origen sustentable. Para disminuir las demandas energéticas de



“La elección de madera proveniente de forestaciones locales como material básico de construcción responde a la voluntad de reducir costos y tiempos a través de la prefabricación modular, así como de utilizar materiales de origen sustentable”, le dijo el arquitecto Diego Arraigada a Todo Madera.

su funcionamiento se puso especial cuidado en las aislaciones térmicas y la posibilidades de ventilación cruzada e iluminación natural”.

### La obra en imágenes

Recorriendo la vivienda en sus rincones y etapas de construcción. En el extremo norte se ubica lo que podríamos denominar el “quincho”, con una continuidad de su geometría y tratamiento exterior. Queda al desnudo el sistema de

bastidores que lo configuran.

Un deck de tabla ancha en el piso. Diagonales en los bastidores porque no se coloca en los mismos el placado de rigidización.

En la terminación se destaca uno de los aspectos más significativos de la obra: su siding, realizado en chapa ondulada de cartón alquitranado.

El material cubre la cubierta y los muros en un continuo sólo interferido por las aberturas

ficies transparentes.

El conjunto del negro de la chapa, el ocre claro del deck y el blanco que enmarca las transparencias.

El interior se resolvió simplemente con un revestimiento de pintura directamente aplicado sobre las placas de multilaminado, que en este caso -además de cumplir con su natural función de dar rigidez al conjunto- dio el soporte necesario para aplicar la terminación interior.

El muro con el siding de chapa y la zinguería en color también negro que sella la unión con las aberturas.

### Juego de contrastes

Blanco y negro. El interior totalmente blanco y el exterior totalmente negro es el contraste que se planteó como juegos de opuestos para los acabados interiores y exteriores.

Ambos están unidos por un mismo concepto de continuidad de superficies.

agua o viento. Las finas columnas que transmiten las cargas a los pilotes. Cumple su finalidad de adecuar la pendiente del terreno al plano del piso.

Una vivienda de esta tecnología tiene un peso por metro cuadrado de aproximadamente 150 kg/m<sup>2</sup>, 6 veces menor que una construcción tradicional.

La premisa de “optimizar recursos” determinó la forma de producir esta vivienda. La posibilidad de reducir tiempos en obra definió la alternativa de prefabricar las diferentes partes de la vivienda en un taller y luego realizar su montaje en el sitio.

Esto no sólo permitía reducir tiempos y costos, sino que también daba la posibilidad de superponer trabajos.

Mientras las diferentes partes de la vivienda (casas parte) eran producidas en un taller en Montevideo, en el sitio se elaboraban las fundaciones mediante un sistema de pilotines de hor-



con sus perfiles blancos que encuadran las superficies transparentes.

El bastidor, junto con las placas de rigidización, forman la estructura. Luego en los espacios entre parantes se coloca la capa de aislación térmica. Por fuera la capa hidrófuga.

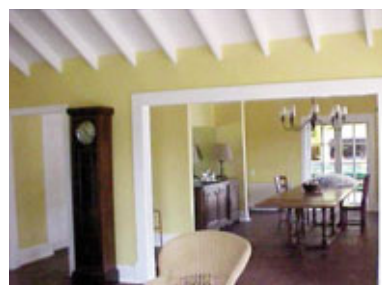
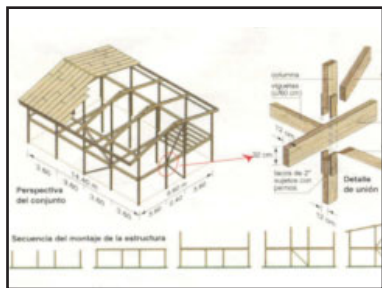
Al tratarse de una construcción en seco es necesario tener particular esmero en el diseño de las uniones y juntas para evitar los ingresos de

migón armado sobre los cuales se montaría posteriormente toda la caja seca.

A diferencia de los muros de mampuestos,

## MTodo MADERA

La difusión del uso de la madera como material de aplicación en la industria de la construcción es nuestro objetivo



No olvides visitar:

[maderamen.com.ar](http://maderamen.com.ar)  
Una clara propuesta editorial

Información actualizada día a día sobre:

- \* Construcción de Madera en general
- \* Entrevistas a empresas y empresarios
- \* Carpintería de obras y muebles de cocina
- \* Pisos de maderas para interiores y exteriores.
- \* Revestimientos y acabados de superficie
- \* Productos y proveedores
- \* Ferias y congresos
- \* Panorama internacional



Un portal de noticias con el respaldo de más de 35 años con el sector

## MTodo MADERA

Una clara propuesta editorial

Director - Editor - Propietario  
**Eduardo Horacio Rodrigo**

Área de Redacción

Noticias y Entrevistas de Actualidad  
Lic. Fernando Maya

Dto. Ventas  
Jorge Manteiga

Roca 861 Pso.2 of. 9 (1852) Burzaco  
Buenos Aires Argentina

Tel.:(11) 5049-5705 (WhatsApp9)

E mail: [dfediciones@maderamen.com.ar](mailto:dfediciones@maderamen.com.ar)  
Tirada: 5000 ejemplares mensuales

Distribución: Todo el país y Países limítrofes  
La dirección no se responsabiliza por los conceptos vertidos en los trabajos firmados

**35 Años de Vida Editorial**



La forma particular de disposición de la vivienda en el predio busca no interrumpir las visuales hacia el mar.

en donde un solo elemento -el ladrillo- cumple varias funciones (estructura, aislación térmica y acústica, función estética), el muro de bastidores es lo que llamamos un “muro complejo”. Un muro que posee diferentes capas en donde cada una cumple una diferente función.

El bastidor, junto con las placas de rigidización, forman la estructura. Luego en los espacios entre parantes se coloca la capa de aislación térmica. Por fuera la capa hidrófuga.

Finalmente, este conjunto da el soporte necesario para fijar los acabados interiores y exteriores.

Como decíamos anteriormente toda la envol-

mayor para asegurar la estabilidad del conjunto; el empleo del 2 x 6 daba la seguridad suficiente para las solicitaciones dadas.

Si bien su capacidad de soportar cargas de compresión superaba altamente las necesidades, el factor empuje del viento fue dominante en esta decisión de diseño estructural.

La madera empleada es el clásico pino resinoso. Pino taeda o ellipti son las maderas usuales para estas funciones.

Cerrando el sistema de bastidores y como elemento de rigidización (sheating) se emplearon placas de multilaminado fenólico. Los bastidores no sólo materializan los muros, también confor-



Cerrando el sistema de bastidores y como elemento de rigidización (sheating) se emplearon placas de multilaminado fenólico.

ventas de la vivienda se materializó mediante bastidores de madera. Si bien la sección habitual para realizar bastidores es el 2x4 (45 x 90 mm) tanto para parantes como para soleras, en este caso y dada que la vivienda ofrece todo su frente hacia el mar, los vientos predominantes del sitio podían ocasionar deformaciones no deseadas.

Es de esta forma que se optó por una sección

man la plataforma del piso de la vivienda y la cubierta inclinada.

Un sistema de más de 200 años reordenado y empleado para resolver las premisas de este proyecto.

Fuente: maderadisegno, Revista Digital de Arquitectura en Madera (www.maderadisegno.com.ar).

## Empresas & Productos

### EL REGRESO DE LA MADERA OSCURA: MÁS MISTERIO Y CARÁCTER A LOS AMBIENTES

*La nueva tendencia viene con la calidez del noble material, pero con una cuota de elegancia y sofisticación. Cetol acerca una serie de tips para llevar la madera a tonos que se ponen nuevamente de moda. Gacetilla enviada por la empresa.*



Casa Santos.

El regreso de la elegancia: Cetol, marca líder en el cuidado y protección de la madera, pone en relieve una nueva tendencia en el habitar, el retorno de las maderas oscuras para el hogar moderno y sofisticado.

La calidez de la madera es un elemento atemporal en el diseño de interiores, una constante que sobrevive a las modas pasajeras. Sin embargo, este año el diseño da un giro hacia la profundidad y la distinción.

Regresan las tonalidades oscuras como la tendencia protagonista para transformar los ambientes del hogar.

Tras años de predominio de maderas claras y estilos escandinavos, el diseño contemporáneo redescubre el poder de los tonos nogal, algarrobo, roble oscuro, caoba y wengue.

Estas tonalidades no sólo aportan la calidez característica de lo natural, sino que inyectan una dosis inmediata de sofisticación y carácter a cualquier espacio, desde el living hasta el dormitorio.

Y combinados con texturas y fibras naturales claras, piedras rústicas, o metales cálidos, pueden despertar los sentidos y generar estímulos únicos a la experiencia con contrastes que contribuyen al equilibrio visual.

Transformación y versatilidad

Una de las grandes ventajas de esta tendencia es que no requiere

renovar el mobiliario. Cetol propone una solución inteligente y creativa: el uso de sus Tintas Universales.

Gracias a estas soluciones, es posible oscurecer maderas claras de forma sencilla, permitiendo que piezas existentes se adapten a la estética actual.

Con solo añadir la tinta al protector, el usuario puede personalizar el nivel de profundidad deseado, logrando acabados elegantes que realzan la veta natural de la madera.

Tintas disponibles: Petiribí, Viraró, Roble Claro, Roble Oscuro, Cedro, Caoba, Nogal, Algarrobo, Wenge.

#### ¿Cómo se aplican?

Para entonar 1 litro de Cetol, agregar 60 cm3 de tinta y proteger como siempre.

Para teñir madera, aplicar 50% tinta + 50% aguarrás y utilizar muñe-ca de trapo de algodón.

La otra posibilidad para transformar maderas claras, es protegiendo con los colores oscuros de Cetol que ya vienen

listos para usar (tonos como Roble, Caoba y Nogal).

Belleza que perdura: La importancia de la protección

Para que esta sofisticación sea eterna, la protección es la clave. La madera es un material vivo que requiere cuidados específicos para mantener su integridad.

La Arq. Viviana Insaurralde, especialista en Marketing para la línea Woodcare AkzoNobel en Sudamérica, por su parte agrega, “las maderas en tonos oscuros no achican los ambientes, sino que les otorgan profundidad, por eso consiguen mejor representación del concepto de “Refugio” dentro de los hogares.

Además, suman una cuota de distinción, diferenciándose de las maderas claras de las que venimos hace años”.

En 2026, la madera oscura se luce en diseños minimalistas y curvos, alejándose de los muebles pesados y recargados de décadas pasadas.

Para seguir el paso a paso para darle color y proteger la madera en el mismo día, la marca invita a acceder a su Cetolteca.

Fuente y fotos: Cetol.

The screenshot shows the website 'Maderamen.com.ar' with a navigation menu including 'INICIO', 'NOTICIAS', 'INFORMACIÓN TÉCNICA', 'OBRAS INTERNACIONALES', 'EMPRESAS', 'PRODUCTOS', and 'MÁS'. The 'NOTICIAS' section features several articles with images, such as 'Burning Man Argentina: el anti festival cumple su 5ª edición gracias al "delirio colectivo" de sus participantes' and 'Detalles técnicos de la vivienda de madera construida en Reserva Chaviyu, Entre Ríos'. Below the news, there is a section titled 'Empresas en línea .....' which lists various wood-related companies with their logos: EGGER (MORE FROM WOOD), Cebe, AUUBQJAY, VILLALONGA, INDELAMA, DIRETH, LLAVALLOL, rothoblaas (Solutions for Building Technology), DORKING (CLAVADORAS Y ENGRAMPADORAS NUMÉRICAS CLAVES Y GRAMPAS), TAO, Tef, and MaderWil S.A. (PLACAS Y MADERAS).

## EGGER en Expo Construir

# EGGER EN EXPO CONSTRUIR 2026; EXHIBICIÓN DE PISOS Y TABLEROS A BASE DE MADERA

EGGER participó en Expo Construir 2026 el 6 y 7 de mayo, en un evento que se desarrolló en el Hotel Hilton del barrio porteño de Puerto Madero. Hubo asesoramiento a profesionales del sector de la construcción. La empresa también participó en Estilo Pilar.

Expo Construir 2026 se realizó durante dos jornadas, el 6 y 7 de mayo, cuando más de 30.000 profesionales del sector de la construcción se dieron cita en para participar de exposiciones, workshops y visitar los stands de las principales marcas del sector allí presentes.

En este marco EGGER acercó a los visitantes las novedades en productos a base de madera para pisos, mobiliario y revestimiento interior que fusionan estética con funcionalidad técnica.

### Colecciones

La Colección de Pisos 25+ cuenta con 15 diseños con stock local. Se trata de pisos a base de madera certificados FSC, fabricados en la planta que la compañía tienen en Alemania.

Resistencia al desgaste: Clasificación de uso 32 y 33, ideal desde viviendas hasta espacios comerciales, oficinas, hoteles, y lugares de alto



EGGER en Estilo Pilar. Espacio 5, Vestidor.

tránsito.

Resistencia al agua: Las líneas NatureSense Aqua+ y Aquadura+ ofrecen resistencia al agua hasta por 72 horas, permitiendo su aplicación en áreas críticas como baños y cocinas sin comprometer la estabilidad del material.

Eficiencia en obra: Sistema de instalación flotante que agiliza los tiempos de montaje y mantenimiento.

La Colección Decorativa 26+, recientemente lanzada al merca-

do, cuenta con 72 diseños en reproducciones de maderas, piedras, textiles y unicolores.

La gran novedad reside en la familia PerfectSense, tableros laqueados que ofrecen acabados mate y alto brillo, elevando el estándar visual y táctil del mobiliario. Todos los tableros decorativos cuentan con el respectivo canto a juego, en el mismo tono, brillo y textura que el tablero.

Para garantizar la integridad estética del

proyecto, EGGER presentó su concepto Interior Match: "Esta solución permite la continuidad visual absoluta entre pisos, revestimientos y mobiliario. Actualmente, 6 diseños de nuestra colección de pisos cuentan con su idéntico en tableros, logrando una sincronía total en el diseño interior", comentó Martín López Dobal, gerente de Productos de EGGER.

### Soporte a la Especificación

El equipo de especificación de EGGER acompaña a los profesionales en la definición de pliegos técnicos, certificaciones sustentables y requisitos de obra. Toda la gama de productos se encuentra disponible a través de la red EGGER Haus y distribuidores oficiales en todo el país.

### EGGER en Estilo Pilar

El diseño argentino volvió a tener su cita en la 20ª edición de Estilo Pilar, que se desarrolló del 18 de marzo al 4 de abril en Cardinal Shopping, informaron fuentes de la empresa.

En este escenario EGGER, líder en soluciones de diseño para la industria del mueble y el interiorismo, reafirma su rol como aliado estratégico de los profesionales del diseño, transformando cada espacio con estilo y sofisticación.

Más de 20 espacios intervenidos por profesionales del diseño y la arquitectura invitaron a recorrer diferentes pro-



EGGER participó en Expo Construir 2026 el 6 y 7 de mayo.

puestas y estilos. Los expositores eligieron para el mobiliario y revestimiento una amplia variedad de diseños de la Colección Decorativa de EGGER; desde reproducciones de maderas en tonos medios y vetas clásicas hasta otras más modernas y elegantes; así como metales, piedras y unicolores.

Espacios como bibliotecas, dormitorios, cocinas, livings y mucho más fueron materializadas con los diseños de EGGER, generando distintas situaciones de uso, dependiendo del proyecto, y reflejando la versatilidad en la aplicación y combinación de los productos.

"Los grises, en una variedad de tonalidades, se convierten en el

diferentes texturas de cada material, logrando ambientes que respiran confort y modernidad.

Como en cada edición, EGGER celebró la innovación y la calidad. En esta oportunidad, el Premio EGGER al uso destacado de producto fue otorgado a Richard y Valentina Ferreira de Area Design por el Espacio N°10 Cocina.

"Esta distinción no solo premia la estética, sino la correcta aplicación del material, la precisión técnica en las terminaciones y esa capacidad única de integrar el producto para potenciar el ambiente", destacó María Haymes, gerente de Marketing para Latinoamérica.

Estilo Pilar es una tradicional muestra de



EGGER acercó a los visitantes de Expo Construir 2026 las novedades en productos a base de madera para pisos, mobiliario y revestimiento interior que fusionan estética con funcionalidad técnica

conector perfecto entre los diferentes diseños elegidos para cada espacio, generando ambientes armoniosos", explicó Javier Durán, responsable de diseño de EGGER.

El recorrido invitaba también a una experiencia táctil. Los visitantes pudieron descubrir cómo conviven las maderas clásicas con reproducciones de piedras como el Hormigón y el Chromix y descubrir las

arquitectura, interiorismo, arte y paisajismos organizada por la asociación civil sin fines de lucro "Amigos del Pilar".

Su principal beneficio es solidario: todo lo recaudado se destina a financiar atención odontológica gratuita para niños de escasos recursos del partido de Pilar.

Fuente y fotos: EGGER Latinoamérica.

# NOSOTROS LO FIJAMOS

WE FIX IT

**INDUSTRIA Y CONSTRUCCIÓN**

**PARA EL MUEBLE:**  
Clavadoras y Grapadoras Neumáticas  
Clavos, Grapas, Clavillos  
Atornilladores Neumáticos y Puntas

**PARA LA TAPICERÍA:**  
Grapadoras Neumáticas y Manuales  
Grapas, Tachuelas  
Mesas Neumáticas

**PARA EL EMBALAJE**  
Clavadoras y Grapadoras Neumáticas  
Hojas de Sierra  
Clavos, Grapas

**PARA LA CONSTRUCCIÓN**  
Clavadoras Neumáticas y a Gas  
Clavos, Grapas  
Soldadores de Aire Caliente y Cuna

**TAMBIÉN LINEAS AUTOMÁTICAS Y EQUIPOS**

Equipos para TAPICERÍA y Afines

Lineas para fabricación de PALLETS y CARRETES

Jose Cortejarena 3558 (B1738CPF) La Reja, Moreno Buenos Aires | Argentina

**11-5263-2798**  
**0810-666-0232**

+54 9 (11) 5579-7317  
+54 9 (11) 5579-7316

ventas@cebe-sa.com.ar

www.cebe-sa.com.ar

Representante Exclusivo en Argentina de:

SERVICIO TÉCNICO rápido y confiable