

En línea....!

maderamen.com.ar

Información actualizada día a día

“La capacidad de bodega se amplió de 80 contenedores a 120 contenedores. Por ahora estamos trabajando únicamente con este barco. Al ser este barco de mucha mayor potencia la idea es, a corto plazo, incorporar más barcasas” Ver Pag.: 3



Con este número
Todo Madera,
La madera como material de aplicación en la industria de la construcción



DESARROLLO FORESTAL

Septiembre 2025 Año 33 - Número 337 - Periódico mensual de la Foresto-Industria

Entrevista exclusiva

Acon Timber ha instalado 7 secaderos y busca ser más eficiente en logística para 2026

Desarrollo Forestal se entrevistó con Nicolás Crisp, CEO de Acon Timber SAU. “Durante el año 2025 realizamos importantes inversiones, siendo la más destacada la instalación de siete nuevos secaderos, con una inversión total de US\$ 8 millones. Esta iniciativa nos permitió incrementar significativamente nuestra capacidad de producción”, dijo Crisp. La empresa buscará que 2026 sea un año de estabilización, en el cual aumentar los volúmenes de producción, hacerlo mejor y ser más eficientes en la cadena logística.

- ¿Cuál es la capacidad de producción actual de Acon Timber?

- Actualmente contamos con una capacidad de secado de 450.000 metros cúbicos anuales, aunque este volumen puede variar según los productos que se procesen. La capacidad de cepillado alcanza los 390.000 metros cúbicos por año, mientras que la capacidad de la planta de pellets es de 130.000 toneladas anuales. Disponemos de dos calderas de vapor, cada una con una potencia de 20 MW. Para el año 2026 proyectamos un consumo de 710.000 metros cúbicos de rollos.



La planta proyectamos un consumo de 710.000 metros cúbicos de rollos para 2026.

- Entiendo que se hicieron nuevas inversiones con el propósito de reducir costos. ¿Puede brindar detalles?

- Durante el año 2025 realizamos importantes inversiones, siendo la más destacada la instalación de siete nuevos secaderos, con una inversión total de US\$ 8 millones. Esta iniciativa nos permitió incrementar significativamente nuestra capacidad de producción, ya que el principal cuello de botella se encontraba en el proceso de secado. En la primera etapa del pro-

yecto teníamos unos secaderos continuos y eran la principal traba para lograr los objetivos de producción que teníamos para la primera etapa, que eran de 650.000 metros cúbicos anuales. Con lo cual adelantamos algunas inversiones que estaban planificadas para la etapa dos, que son los mencionados US\$ 8 millones. En lugar de ser secaderos continuos son cámaras de secado, lo cual permite mayor flexibilidad en los productos finales que podamos hacer. Estamos planificando para el 2026 cortar cerca de 710.000 metros cúbicos anua-

les. La capacidad de secado que hoy tenemos instalada es mayor, dependiendo de las dimensiones de los productos que hagamos. Podríamos cortar hasta alrededor de 900.000 metros cúbicos anuales; ésa sería la capacidad total de secado, dependiendo de los productos. La capacidad instalada del aserradero es mayor, pero nuestro cuello de botella va a seguir siendo el secado.

- ¿Qué productos se están fabricando en la planta? ¿Están haciendo solamente tablas o han incorporado molduras?

- No, no, Continua en Pag.: 2

Ley del Congreso

Tras fallida reestructuración, el Gobierno designó autoridades en INTA

El Decreto 684/2025, publicado en el Boletín Oficial, formalizó designaciones en organismos restituidos luego de que el Congreso frenara los cambios impulsados por el Ejecutivo. Tras la restitución de las funciones, luego del rechazo de ambas Cámaras a los decretos del Poder Ejecutivo, el INV y el INASE también formalizaron titulares.

Fuentes: El Chubut e Infobae.

El Gobierno oficializó las nuevas autoridades que estarán al frente del Instituto Nacional de Tecnología Agropecuaria (INTA) y de otros organismos, que fueron disueltos o transformados durante los últimos días de vigencia de las facultades extraordinarias delegadas al Ejecutivo a través de la Ley Bases. Los recientes nombramientos se hicieron bajo el Decreto

Continua en Pag. 4

Gigante paplero

Un financista compró el 45% del paquete de Celulosa Argentina por US\$ 1

Un financista compró Celulosa Argentina en US\$ 1 el 19 de septiembre, de manera que pasó a controlar el 45% del paquete accionario. Su perfil de inversor y no de industrial, genera expectativas sobre qué va a hacer con la compañía. ¿La compra para revenderla entera o en partes? ¿O piensa reabrir, inyectar capital y producir?

Fuente: Plan B Misiones.

El empresario argentino Esteban Nofal, titular del grupo CIMA Investments SA, adquirió el 45 por ciento de Celulosa Argentina y se convirtió en su principal accionista y controlante.

Nofal les compró a los tres accionistas principales, que salen así de la compañía: Douglas Albretch, José Manuel Urtubey y Juan Collado.

Nofal es un inversor y ya ha comprado otras empresas en problemas, como una parte de la deuda de Vicentín.

Es un típico negocio financiero donde la ganancia está en negociar con los acreedores un pasivo que se compró por un porcentaje muy bajo, al igual que hacen los fondos buitres con los bonos de países en problemas financieros.

De hecho, Nofal pagó apenas 1 dólar por la compañía, según publicó el diario El Cronista.

Es el típico valor simbólico que se abona por

Continua en Pag.: 7



Desarrollo Forestal INFORME ESTRATEGICO

Información precisa y dinámica de la Foresto-industria

* Costos actualizados de Gas oil, Fletes e Insumos.

* Precios en origen: Rollos, Tablas y Subproductos

* Precios Mayoristas de productos madereros. Bs As.

Suscribase en: dfediciones@maderamen.com.ar, reciba información del mercado foresto-industrial y acceda al más amplio archivo estadístico del sector: **Valor Agregado**, la industria maderera en cifras

De pag.:1

seguimos produciendo tablas y pellets. Los principales mercados para tablas son Estados Unidos, China, India, México, Vietnam y Taiwán. En lo que va del año hemos exportado a más de 36 países. La producción de tablas se exporta en un 100 por cien. En cuanto a los pellets, el principal mercado continúa siendo Europa, especialmente Italia y Bélgica, aunque también estamos observando un interesante potencial de crecimiento en la región. Vemos potencial en Uruguay, Brasil, Paraguay y también estamos haciendo venta de pellets en el mercado local.

- ¿Cuentan con certificación en la producción de pellets para el ingreso al mercado europeo?

- Sí, estamos certificado PEFC en cadena de custodia, con lo cual tenemos un trabajo muy aceitado en trazabilidad, que es lo que se pide en el mercado europeo.

- ¿Cuál es la actualidad de los mercados? Desde AMAYADAP señalaron que hay una especie de transición, sin una demanda tan fuerte como en otros momentos.

- Coincido totalmente. Hoy los mercados están en un momento de transición. Hay que ver qué termina pasando definitivamente con el tema de los aranceles. Los mercados están muy desafiantes en ese sentido, con algunos cambios en países que tenían a Estados Unidos como su principal mercado y han redireccionado

Entrevista exclusiva

Acon Timber ha instalado 7 secaderos y busca ser más eficiente en logística para 2026

sus ventas a otros destinos. Hay un reacomodamiento general de los mercados, así que estamos en un período desafiante y de incertidumbre, pero somos optimistas de que se va a acomodar y va a ser beneficioso para Argentina.

- La evolución del precio del dólar puede haber beneficiado la situación de los exportadores. Desde AMAYADAP me decían que con una paridad de US\$ 1 igual a \$1.200 las exportaciones no eran rentables, ya que estaban exportando casi al costo -y algunos a pérdida- para mantener los clientes.

- Sí, el tipo de cambio actual ayuda, desde el punto de vista del tipo de cambio estamos mejor que antes. Pero hay que seguir trabajando en ver cómo Argentina gana competitividad en campos como logística, facilitar los temas aduaneros. Hay que trabajar para ganar competitividad tranqueras para afuera. Hay muchas empresas que son muy eficientes y muy competitivas hacia adentro, pero falta mucho camino para recorrer tranqueras para afuera. Hay que ver cómo se trabaja en toda la cadena logística para llegar de

forma competitiva a los puertos. Hoy el tipo de cambio es aceptable pero sí hay que bajar los costos logísticos, los costos laborales. Hay muchas cosas para seguir trabajando.

- ¿Cuáles son los principales puertos que utilizan?

- Los principales puertos que utilizamos son el de la ciudad de Corrientes y el puerto de Posadas, desde donde transportamos la carga en barcasas hacia los puertos de Buenos Aires, donde realizamos el transbordo a buques transoceánicos.

En Buenos Aires operamos principalmente en los puertos de Exolgan, Zárate y T4.

Además, también utilizamos TecPlata (La Plata), al cual accedemos mediante transporte por camión.

- Las provincias están trabajando en los puertos de Corrientes capital, ahora en poner en marcha el puerto correntino de Ituzaingó y también en el de Posadas.

- Sí, nosotros puntualmente estamos sacando muchos contenedores por el puerto de Corrientes, principalmente, y también por el puerto de Posadas. Desde el punto de vista del volumen nos permite operar por la cantidad de contenedores. Si tuviéramos que transportar los mismos productos por camiones se haría muy difícil, pero no necesariamente es la forma más económica de llegar al puerto de Buenos Aires. Sí ayuda, pero hay que seguir trabajando y viendo cómo somos más eficientes. Lo que está pasando hoy es que hay volumen de contenedores para activar los puertos, para que funcionen. No siempre es más barato que el camión. Las acciones en los puertos todavía no se ven reflejados en una baja de costos logísticos. Seguimos lejos de los costos de los países de la región.

- Acon Timber tiene socios estratégicos en la provisión de rollos. ¿Están comprando también madera en forestaciones de terceros?



"Los principales mercados para tablas son Estados Unidos, China, India, México, Vietnam y Taiwán. En lo que va del año hemos exportado a más de 36 países", dijo Nicolás Crisp, CEO de Acon Timber SAU.

- Acon Timber no tiene forestaciones propias, si las tienen los socios en forma particular. Pero también hay otros proveedores con quienes el proceder es el mismo. Si están certificados es mucho más fácil porque ellos ya habrán hecho todo un trabajo previo para demostrarlo. Y en el caso de no ser un proveedor certificado se hace una debida diligencia a campo y documental para poder corroborar el origen de ese material.

- ¿Con el aumento de producción han tenido que ampliar el radio de distancia a las plantaciones que los proveen, que entiendo era de hasta 100 kilómetros o 150 kilómetros? ¿Hay falta de materia prima o puede haberla a futuro?

- Venimos trabajando en un plan, que no es un día para otro. Es un plan de abastecimiento teniendo en cuenta los incrementos en los volúmenes de producción. Seguimos con un radio de 100 kilómetros, en promedio. Tenemos algunos frentes un poco más lejos, que tienen que ver más con decisiones estratégicas por temas climáticos. Hay materia prima, no estamos teniendo problemas en ese sentido. Llovió muchísimo en agosto y en septiembre, también había llovido mucho en mayo, y eso ha afectado el normal funcionamiento de toda la cadena de abastecimiento.

- Otro de los temas a los que se

presta atención en Corrientes es el abastecimiento de energía eléctrica. ¿Han hecho inversiones en ese aspecto? ¿Trabajan directamente con la energía que provee el sistema interconectado?

- Nosotros no generamos en la planta. Cuando arrancamos el proyecto ha sido evaluado y para esta primera etapa no fue considerada la generación o la cogeneración de energía eléctrica en planta. Tenemos un servicio muy confiable, muy estable. Estamos muy próximos a una planta generadora, con lo cual en ese sentido tenemos un buen servicio de provisión de energía eléctrica. La provincia ha invertido en esa línea, tanto para nosotros como para un parque industrial que está pegado. Llevamos un año de operación y la provisión de energía eléctrica ha estado a la altura de la inversión que hemos realizado.

- Has hablado de inversiones planificadas para 2026. ¿Podrías dar algún detalle?

- Lo que te dije antes: durante 2025 adelantamos inversiones relativas a nuevos secaderos. Se busca tomar 2026 como un año de estabilización, en el cual poder lograr los volúmenes de producción que he mencionado, trabajar en cómo hacerlo mejor y en ser más eficientes en la cadena logística. Vamos a tener inversiones para mejorar lo que estamos haciendo, no para incrementar la capacidad. Este proyecto se pensó en etapas. La línea de aserradero tiene capacidad para cortar 1,3 millones de metros cúbicos anuales trabajando 24 horas. Nosotros ahora estamos trabajando 12 horas en el aserradero. Tenemos proyectos en cartera, pero no van a estar para el 2026. Sabemos que el sector está pasando por un momento complicado, le hemos charlado con algunos colegas.

El mercado y el contexto internacional están difíciles, pero somos optimistas de que va a mejorar y tenemos que estar listos para cuando eso ocurra y poder llegar a todos los mercados de forma competitiva con los productos que tenemos. Creo que hay un gran potencial en Argentina en ese sentido. Hay que dar tiempo para que se acomoden ciertas variables, pero hay que ser optimistas.

Fotos: Gentileza Acon Timber y Economis.

Detalles de una inversión que cambió una cuenca forestal

Acon Timber se ha convertido en el aserradero más grande y moderno del país y la región. Se trata de una inversión de capitales extranjeros y nacionales que supera los US\$ 250 millones, según informó el portal Economis tiempo atrás.

La planta austriaca-belga Acon Timber es un gigante maderero, que llegó para cambiar la matriz productiva industrial de la región para poner en marcha el aserradero más grande de la Argentina.

Con un desembolso inicial de más de US\$ 115 millones, Economis entrevistó antes de la puesta en marcha de la planta a Crisp, quien dio detalles de la inversión:

- "Acon Timber es un proyecto de HS Timber Group, compañía procesadora de madera de origen austriaco, y de la empresa belga Forestcape, que se especializa en inversiones forestales sostenibles;

- "Nuestra trayectoria internacional aporta conocimiento e innovación con un enfoque sustentable, y encontramos en Argentina una oportunidad única, dadas sus condiciones naturales óptimas, su alta tasa de crecimiento forestal, la riqueza de sus suelos, además del talento humano instalado.

- "El sector foresto-industrial en Argentina, después de todo, es uno de los sectores de mayor potencial para incrementar el desarrollo regional en forma sostenible, por los beneficios que el sector genera en términos ambientales, sociales y económicos. Éste es el primer proyecto del grupo fuera de Europa".



Desarrollo Forestal INFORME ESTRATEGICO

Información precisa y dinámica de la Foresto-industria

* Costos actualizados de Gas oil, Fletes e Insumos.

* Precios en origen: Rollos, Tablas y Subproductos

* Precios Mayoristas de productos madereros. Bs As.

Suscribase en: dfediciones@maderamen.com.ar, reciba información del mercado foresto-industrial y acceda al más amplio archivo estadístico del sector: **Valor Agregado**, la industria maderera en cifras

- ¿Cuál es la actualidad del puerto de Posadas? ¿Ya han terminado las obras de construcción del galpón para consolidar los contenedores? Era uno de los ítems pendientes, que les permite bajar costos a las empresas.

- A principios de este año cambiamos de barco. Nosotros estábamos trabajando con el remolcador Carolina, que traccionaba nuestras dos barcasas. Nosotros alquilamos tanto el remolcador como las barcasas. A principios de este año sumamos un nuevo remolcador, que se llama Cruz del Sur. Ya es un barco mucho más grande, más potente, y que permite hacer navegación costera. Carolina era un buque netamente fluvial que no podía hacer navegación costera. ¿Qué nos permite este nuevo barco? Con las mismas barcasas, que antes llevábamos 80 contenedores, 40 por cada barcaza, hoy pasamos a llevar 120 contenedores, 60 por cada barcaza. Es lo que nos permite este nuevo remolcador. Y segundo, la posibilidad de cambiar de circuito. Hoy nosotros tenemos el circuito Posadas-Zárate con nuestro convoy por el puerto de Montevideo, por el de Exolgan (NdR: en Dock Sud, provincia de Buenos Aires) o por puertos de Brasil. El Cruz del Sur nos permite navegar hoy hasta el puerto de Buenos Aires o hasta el puerto de Exolgan, que es nuestra intención a mediano plazo.

- En una palabra están bajando costos para quienes exportan a través del puerto de Posadas.

- No solamente estamos bajando los costos porque evitamos la transferencia de Zárate y evitamos el costo del feeder (NdR: Portacontenedor de pequeñas dimensiones, que permite abastecer a otros buques más grandes y se utiliza para repartos y recogidas de contenedores en puertos pequeños), al hacer el servicio completo nosotros, sino que también bajamos el tránsito de la carga. Porque cuando llegábamos hasta Zárate nosotros teníamos que esperar al llegada del feeder y esperar que la carga se traspase hasta el buque que lleve al puerto de toma del océano.

- Y se suma a que traslada un 50 por ciento más de contenedores.

- Exactamente. La capacidad de bodega se amplió de 80 contenedores a 120 contenedores. Por ahora estamos trabajando únicamente con este barco. Al ser este barco de mucha mayor potencia la idea es, a corto plazo, incorporar más barcasas. Poder ampliar y sumar barcasas

Entrevista exclusiva

Puerto de Posadas aumenta su tráfico con nuevo remolcador y Depósito Fiscal

Desarrollo Forestal dialogó telefónicamente con Ricardo Babiak, presidente del Directorio de la Administración Portuaria de Posadas y Santa Ana, ubicado en la capital misionera. "La capacidad de bodega se amplió de 80 contenedores a 120 contenedores. Por ahora estamos trabajando únicamente con este barco. Al ser este barco de mucha mayor potencia la idea es, a corto plazo, incorporar más barcasas", señaló el entrevistado.



"Pusimos operativo (el Depósito Fiscal) a mediados de junio e inmediatamente tuvimos respuesta del sector exportador de la provincia y de la región. No pensamos que iba a ser tan inmediata, pero la verdad es que fue muy alentador para nosotros", dijo Babiak.

al convoy, lo que nos daría mayor capacidad de bodega.

- ¿Cuántos con contenedores mensuales se están transportando desde Posadas y cuántos se podrían trasladar en este momento?

- La capacidad de bodega es de 120 contenedores y podríamos sacar alrededor de 240 contenedores mensuales. Depende del mes. En julio llegamos a completar dos viajes y trasladamos 200 contenedores full. En agosto había un poco menos de agua en el río Paraná, sobre todo en algunas partes críticas para la navegación, y entonces se demoraron un poco más los viajes. No se llegaron a hacer los dos viajes en agosto. Si completáramos dos viajes en el mes moveríamos 240 contenedores mensuales.

- ¿Cómo está compuesta la demanda de traslado de contenedores desde Posadas? ¿Son las mismas empresas de siempre o han cambiado?

- El sector que más se ha sumado últimamente tiene que ver con productores de té. En el sector forestal Arauco es una empresa que ha sacado todos los viajes, también se sumó Acon Timber el año pasado. Esta empresa está instalada muy cerca, en Gobernador Virasoro, Corrientes, y está demandando un importante volumen de carga.

- Tengo entendido que Acon

Timber también está utilizando el puerto de Corrientes.

- Sí, Acon Timber tiene un gran volumen de carga y utiliza los puestos de Posadas y de Corrientes capital. Con Las Marias también estamos trabajando mucho. En la parte fluvial trabajamos con Forestal Las Marias y en el depósito fiscal trabajamos con té y yerba del mismo grupo empresario. Con el depósito fiscal se han sumado muchas empresas a trabajar con el puerto de Posadas. La actividad del sector forestal siempre ha sido un poco cíclica. Hay meses que tiene buen volumen

de carga y en otros meses en los que decae un poco.

- Ahora ya cuentan con el galpón para consolidar, lo que les permite a las empresas reducir costos.

- Sí, a mediados de junio pusimos operativo el Depósito Fiscal en el puerto de Posadas y ampliamos la zona primaria del puerto (ver recuadro). Siempre había sido una cuenta pendiente que tenía la provincia. Con la habilitación del puerto sabíamos que teníamos que dar respuestas a aquellas empresas de la provincia y de la región que no tenían la posibilidad de con-

solidar en planta y que salían a consolidar afuera. Teníamos que darles una solución y una respuesta a estas empresas, y sabíamos que teníamos que habilitar el Depósito Fiscal. En junio de este año recibimos todas las habilitaciones por parte de los organismos de control. Lo pusimos operativo a mediados de junio e inmediatamente tuvimos respuesta del sector exportador de la provincia y de la región. No pensamos que iba a ser tan inmediata, pero la verdad es que fue muy alentador para nosotros. Hoy estamos trabajando con mucha carga. Y no solamente de té, yerba y productos forestales, sino que se han incorporado nuevos productos al uso del Depósito Fiscal. Por ejemplo, productos de curtiembre, resina, aceites de tung, productos que no sabíamos que existían en cantidades suficientes como para exportar. Al consolidar en la provincia dan la posibilidad de ocupar mano de obra local de profesionales, como agentes de transporte aduanero o despachantes de aduana.

- Y además las empresas tienen un mayor control de la verificación de su carga.

- Totalmente. De hecho, ellos vienen y pueden observar el consolidado, el armado, el palletizado. Eso deja tranquilo al exportador. Y hay una cuestión que es muy importante para el exportador y que hay que tener muy en cuenta: la Aduana establecida en Posadas es muy proactiva, si hay algún problema los funcionarios se sientan con el aduanero a tratar de resolver la cuestión, algo que no pasa en Buenos Aires.

- Sí, hay un trato más directo.

- El trato es más directo, no hay tanta burocracia, el trámite es mucho más ágil.

Continúa en pag.:8

FRUND STARK

Calidad superior en herramientas de corte para madera, aluminio, PVC y metales

FRUND STARK SA

SYLVESTRE BEGNIS 2270 (PAER) S230080J - RAFAELA (SF) ARGENTINA

+54 (3492) 579097 - +54 (3492) 636896

VENTAS@FRUND-STARK.COM.AR - ADMINISTRACION@FRUND-STARK.COM.AR

WWW.FRUND-STARK.COM.AR

aserradero Uubajay

WWW.ASERRADEROUBAJAY.COM

TABLAS - TIRANTES - LISTONERIA
REVESTIMIENTOS - DECKS - MACHIMBRE
VIGAS MULTILAMINADAS - TABLEROS

RUTA NAC. 14 - KM. 201 - UBAJAY - ENTRE RIOS
TEL.: (0345) 156258315 / 156258320 - 345405463

uddeholmstrip
000 saw steel 000

PRECOR

SIERRAS CINTA - SIN FIN
FABRICANTES - IMPORTADORES - EXPORTADORES

Tel.: (54-11) 4744-0692 / 4746-5509 | +54 9 11 3076-0988
www.precor.com.ar | info@precor.com.ar

RIPPER
SIERRAS CINTA CON DIENTES TEMPLADOS

PRETECH
SIERRAS CIRCULARES Y CUCHILLAS

De pag.:1
684/2025.

La norma lleva la firma del titular del Ministerio de Economía, Luis Caputo, mediante el cual se establecieron los nombramientos para el Instituto Nacional de Semillas (INASE), el Instituto Nacional de Vitivinicultura (INV), además del instituto agropecuario.

Los cambios que se habían aplicado sobre los mencionados organismos, junto a otros, fueron desactivados a través de la Resolución 95/2025 de la Cámara de Diputados. En el texto enviado al Presidente, quedaba establecido el rechazo al "Decreto de Facultades extraordinarias 462/2025", que se obtuvo en una extensa sesión llevada a cabo el 6 de agosto. La votación resultó con 141 votos afirmativos, 65 negativos y 1 abstención.

El texto, que modificaba los mencionados institutos, había sido publicado el mismo día que caducaban las facultades delegadas, es decir el 8 de julio.

A través de dicho decreto, el INTA se transformaba en un organismo desconcentrado, respetando sus funciones esenciales. La modificación apuntó a mejorar la coordinación con otras áreas de la administración y dotarlo de mayor flexibilidad, manteniendo sus funciones esenciales de investigación, asistencia técnica y articulación territorial.

Nombramientos

A partir de la medida oficializada recientemente el Gobierno nombró en INTA al ingeniero agrónomo Nicolás Bronzovich como presidente, y al médico veterinario Carlos Alberto Antonio Vera como vicepresidente.

El organismo está abocado a la investigación, el desarrollo tecnológico y la transferencia de conocimientos al sector agropecuario, generando innovación y modernización en las distintas cadenas productivas nacionales.

En paralelo, la presidencia del Instituto Nacional de Semillas

Ley del Congreso

Tras fallida reestructuración, el Gobierno designó autoridades en INTA



El Gobierno nombró en INTA al ingeniero agrónomo Nicolás Bronzovich como presidente, y al médico veterinario Carlos Alberto Antonio Vera como vicepresidente.

(INASE) durante los próximos dos años, quedó a cargo del ingeniero agrónomo Martín Famulari.

Este organismo, junto a la Comisión de Semillas, había sido disuelto traspasando sus facultades regulatorias a la Secretaría de Agricultura, Ganadería y Pesca.

El INASE cumple funciones clave en la regulación, control y fiscalización de la producción y comercialización de semillas a nivel nacional, custodiando la trazabilidad genética, la protección de la propiedad intelectual y la certificación de variedades vegetales. Estas tareas fueron desarrolladas por el Comité Asesor de Semillas.

Con la misma fecha de asunción, el ingeniero agrónomo Carlos Raúl Tizio Mayer fue designado presidente del Instituto Nacional de Vitivinicultura (INV), encargado del seguimiento y control del sector vitivinícola.

Meses atrás, mediante el Decreto 462/2025, establecie-

ron que el mismo dejaba de tener estatus de organismo descentralizado y pasaba a funcionar bajo la estructura de la Secretaría de Industria y Comercio.

Con la restitución de las normas que habían sido eliminadas, el INV continuará su ejercicio de asegurar la calidad, autenticidad y origen de los productos vínicos y coordinar la proyección del sector en los mercados nacional e internacional.

A fines de agosto, el Senado rechazó el resto de las facultades delegadas al Gobierno

Otros entes que se vieron afectados por la medida del Ejecutivo, fueron la Agencia Reguladora de la Industria del Cáñamo y del Cannabis Medicinal (ARICAME), el Instituto Nacional de la Agricultura Familiar, Campesina e Indígena (INAFCI), ambos quedaban disueltos; el Instituto Nacional de la Propiedad Industrial (INPI) y el Instituto Nacional de Tecnología Industrial (INTI).

Otros organismos

El 3 de septiembre se publicaron los Decretos 627/2025 y 628/2025, los cuales restituyeron las disposiciones que habían sido derogadas, modificadas o sustituidas por los Decretos 345/25, 351/25, 461/25 y 462/25.

Entre las principales modificaciones dejadas sin efecto se encuentra la reincorporación del Banco Nacional de Datos Gené-

ticos como organismo autónomo, tras quedar sin aplicación su traspaso a la órbita de la Secretaría de Innovación, Ciencia y Tecnología. Asimismo, se revirtió la fusión del Instituto Nacional Yrigoyeano con el Instituto Nacional de Investigacio-

nes Históricas Juan Manuel de Rosas, y se reestableció el funcionamiento de Vialidad Nacional y la Agencia Nacional de Seguridad Vial después de haber sido disueltas temporalmente.

También se ordenó el regreso a los objetivos originales del Teatro Nacional Cervantes, la estructura previa del Instituto Nacional de Tecnología Agropecuaria (INTA) y las facultades propias de la Secretaría de Innovación, Ciencia y Tecnología.

Y se restablecieron las funciones de la Agencia de Control de Concesiones y Servicios Públicos de Transporte y de la Secretaría de Hacienda.

Por su parte el Decreto 628/2025 anuló los cambios aplicados al Régimen de Excepción de la Marina Mercante Nacional, regresando al sistema regulatorio previo y eliminando la declaración de "servicio esencial" para la navegación marítima y fluvial. Dicho régimen, que había flexibilizado requisitos laborales y reducido barreras administrativas, quedó oficialmente desactivado.

Fuentes: El Chubut e Infobae.
Foto: Infobae.

FAIMA pidió al Gobierno cuatro medidas urgentes para frenar la crisis

Fernando Couto, de la Federación Argentina de la Industria de la Madera y Afines (FAIMA), presentó en septiembre un paquete de propuestas que apunta a sostener el empleo, reactivar el consumo y aliviar la situación financiera de las empresas del sector madera y mueble, informó ArgentinaForestal. En una reunión realizada en la oficina de Coordinación Productiva, a cargo de Pablo Lavigne, el representante de FAIMA fue recibido por Fernando Muiño, abogado y docente universitario con trayectoria en defensa del consumidor y representación internacional en organismos como Mercosur, OEA, OCDE, G20 y UNCTAD. En la oportunidad, el gerente ejecutivo de FAIMA, Fernando Couto, planteó los siguientes ejes: Reactivar el programa "Cuota Simple" para bienes finales de madera y construcción con madera, con el fin de incentivar el consumo, aumentar las ventas y dinamizar la producción nacional; Líneas de crédito subsidiadas para capital de trabajo, con plazos de 12 a 24 meses, que permitan mejorar la liquidez de las PyMEs, sostener la producción y preservar los puestos de trabajo; Suspensión temporal de embargos y una moratoria transitoria, a fin de evitar la asfixia financiera y dar margen a la reorganización de los flujos de caja de las empresas; Reducción de las tasas de interés en los planes de facilidades de AFIP (ARCA), lo que posibilitaría regularizar deudas, reducir litigios y dar mayor sostenibilidad financiera al sector. "El sector foresto-industrial es estratégico para las economías regionales y genera aproximadamente 60.000 empleos directos. Con estas medidas podremos reactivar el consumo, sostener la producción y el empleo, además de aumentar la competitividad de las PyMEs del sector madera y mueble", sostuvo Couto durante el encuentro. FAIMA destacó su compromiso de trabajar en conjunto con las autoridades nacionales para impulsar el desarrollo sostenible de la industria maderera y del mueble, considerada un motor productivo clave en varias provincias del país.



"Venta de rollos de especies implantadas para aserraderos y laminadoras"

Dirección Técnica : Ing. Ftal. Hugo Daniel Durán
Calle Jujuy 1732 -(3380)-Eldorado-Misiones-Argentina
Tel. y Fax: 03751-421791/421391/423739
E-mail: danielduran@selvasrl.net
danielduran@arnetbiz.com.ar

ASERRADEROS PORTÁTILES Y EQUIPOS DE TRANSFORMACIÓN DE MADERA

ASERRADEROS PORTÁTILES
TECNOLOGÍA DE PUNTA PARA EL
DESARROLLO FORESTAL

EN ARGENTINA:

ASERRADEROS ARGENTINOS SRL
www.woodmizer-conosur.com
TEL. 011 4372 2745
argentina@woodmizer-conosur.com

La ministra de Industria, Trabajo y Comercio de Corrientes Mariel Gabur señaló que esta no fue incluida en la compra del grupo.

Sin embargo, contó que permanece en proceso de negociación con varios interesados.

La funcionaria precisó que son 422 familias que dependen de la empresa, que se encuentra en crisis, actualmente el Gobierno Provincial brinda ayuda económica y asistencia.

Celulosa Argentina

Inmersa en una crisis financiera desde mediados del año pasado, finalmente, Celulosa Argentina cambió de dueño. Así lo informó la mayor papelera del país en una carta que envió a la Comisión Nacional de Valores (CNV).

El comprador fue el financista Esteban Nofal, que hace poco también se había interesado en la agroexportadora Vicentín, también concursada.

El precio total de la operación fue de un dólar. Celulosa pidió su convocatoria de acreedores por más de 128 millones de dólares.

Celulosa Argentina controla Forestadora Tapebicuá, pero esta última no ha sido parte de la compra. La empresa correntina estaba en manos del empresario estadounidense Douglas Albretch y de los argentinos José Urtubey -ex vicepresidente de la Unión Industrial Argentina (UIA) y hermano de Juan Manuel, ex gobernador de Salta- y Juan Collado.

En este marco, surgieron confusiones sobre la situación de la planta Forestadora Tapebicuá.

Forestadora Tapebicuá

La ministra de Industria, Trabajo y Comercio de Corrientes, Mariel Gabur, aclaró que esta instalación no fue incluida en la venta del grupo y permanece en proceso de negociación con varios interesados.

Gabur dijo:

- “Lo que se vendió es todo el grupo Celulosa Argentina, menos Forestal Tapebicuá. En esta planta hay cuatro interesados que están negociando directamente con la empresa;
- “Nosotros desde el Gobierno provincial lo que hacemos es acercar posibles inversores y acompañar el proceso, porque lo que más nos preocupa es la situación de los trabajadores cesanteados”.

Seguidamente, manifestó que son 422 empleados y el Gobierno de Corrientes estableció un monto de ayuda económica “donde ya se realizó el primer pago y en estos días se estará haciendo el segundo”.

Como medida de contribución para los empleados afectados, contó que también se ha puesto un parate en el vencimiento de tarjetas de crédito, una reprogramación de los créditos que están en curso, por un plazo inicial de 90 días.

Cuatrocientos empleos

Forestadora Tapebicuá no fue parte de la venta de Celulosa Argentina


Forestadora Tapebicuá no fue parte de la operación financiera por la que se compró a Grupo Celulosa Argentina, dijo Mariel Gabur, ministra de Industria, Trabajo y Comercio de Corrientes. Fuente: El Territorio.




La ministra agregó:

- “Actuamos como mediadores. Bienvenido sea que alguien sea propuesto o no por el Gobierno de Corrientes. Le hemos dado el contacto a los inversores para que esto fuera una oportunidad, pero no interferimos de forma directa en el negocio;
- “Hoy tenemos conocimiento que hay cuatro oferentes que están negociando con la empresa y, como todo negocio, se da en las mejores condiciones que conviene a ambas partes;
- “Desde el Gobierno de Corrientes ofrecemos seguridad jurídica y exenciones impositivas para los emprendimientos que se hagan acá, pero no se realizaron aportes millonarios para sostener la operación”.

Fuente: El Territorio.
Foto: Perfil.






Desarrollo Forestal

INFORME ESTRATEGICO

Informe trimestral de edición virtual

Información precisa y dinámica de la Foresto-industria



- * Costos actualizados de Gas oil, Fletes e Insumos.
- * Precios en origen: Rollos, Tablas y Subproductos.
- * Precios Mayoristas de productos madereros. Buenos Aires.
- * Análisis anualizado de los principales indicadores del mercado interno y externo.

Suscribase y reciba información en forma dinámica y precisa sobre el mercado forestal y acceda al más amplio archivo estadístico del sector: Valor Agregado, la industria maderera en cifras

REGISTRESE SIN CARGO


Regístrese sin cargo en:
<http://www.maderamen.com.ar/valor/index.php?section=contacto> y reciba:
Informe Estratégico (mes de julio) y Valor Agregado, la industria maderera en cifras 2014 (por wetransfer - cupos limitados)

Prohibida la reproducción total o parcial del material de *DF Informe Estratégico*.

D.F. Ediciones
Tel: 54-11-4238-9818
Julio A. Roca 861 Piso 2 of. 9 / Burzaco (1852)
Buenos Aires, Argentina
dfediciones@maderamen.com.ar

Una clara propuesta con
22 años de vida editorial

maderamen.com.ar
La Industria Maderera en Línea



Breves
Crisis de Industria Montecarlo:
trabajadores sin ingresos y puertas
cerradas en Eldorado

Operarios denunciaron que fueron impedidos de ingresar tras más de un mes sin cobrar haberes. Relataron abandono, endeudamiento y la necesidad de recurrir a changas y ayuda solidaria. El gremio acompaña el reclamo, informó Primera Edición.

La planta de Industrias Montecarlo en Eldorado atraviesa una crisis que refleja los problemas estructurales del sector forestoindustrial en la Argentina, impulsado por las medidas del Gobierno nacional de aperturas de importaciones y frenos de obras. La empresa, dedicada a la producción de palitos de helado, escarbadientes y utensilios similares, había anunciado la suspensión total de sus actividades del 18 de agosto al 21 de septiembre. Doce empleados quedaron sin ingresos ni goce de haberes durante ese periodo y, al intentar reincorporarse ayer lunes, se encontraron con las puertas cerradas. Denis Guayuan, operario con más de dos décadas de trayectoria y delegado de la firma, relató lo ocurrido en FM de las Misiones. “Con todos los compañeros nos presentamos a trabajar y lamentablemente las puertas estaban cerradas. Los encargados no nos dejaban entrar en la planta, nos quedamos bajo la lluvia casi dos horas esperando una respuesta. La información de parte de la empresa fue decir que seguía todo igual y nada más. Todavía seguimos con nuestro sueldo atrasado, no nos dijeron si nos van a pagar o no”, indicó.

El trabajador describió el estado de abandono en el que se encuentran. Señaló que “consideramos un abandono de personas porque parte no nos dicen nada, no nos dicen qué va a pasar o cuál es la propuesta”. Recordó que en la última intervención del Ministerio de Trabajo en envió a una nota, aunque no obtuvieron respuestas. Destacó que el sindicato los acompaña en las gestiones, aunque no alcanza para resolver la urgencia. Guayuan contó que hay casos críticos entre los empleados. Uno de sus compañeros, con un hijo diabético, no tiene cómo afrontar los gastos médicos. “No tenemos un peso, estamos colgados, no nos dan ninguna información la empresa, nadie nos va a dar un préstamo porque estamos endeudados”, explicó. La situación forzó a los operarios a sobrevivir con trabajos temporales y asistencia solidaria. “Nos sentimos como personas de la calle. Si nos ofrecemos a changas, pero como dice la palabra, son changas que por ahí te dan lo que te quieran dar. La predisposición nuestra está, como también pedimos la solidaridad de la gente, que sea un paquete de yerba, un paquete de harina o un azúcar o lo que sea, hoy por hoy es bienvenido”, agregó. El dirigente gremial Domingo Paiva, secretario general del Sindicato de Obreros de la Industria de la Madera de Eldorado (SOIME), respaldó el reclamo y cuestionó el accionar empresarial. “Es muy difícil, muy angustiante, habiendo esta clase de empresario irresponsable. Hablando bien en criollo, sinvergüenza, por el término que le cabe, al tener abandonados los trabajadores prácticamente no hay absolutamente ninguna información”, apuntó.

Paiva indicó que los haberes adeudados pueden alcanzar los cuatro millones de pesos. “Hoy, para tener una idea, los trabajadores tienen alrededor de tres millones y medio, hasta cuatro millones, depende de la antigüedad cada uno de haber para percibir. Y hace dos meses y una semana aproximadamente que no ven un peso de parte de la empresa”, agregó. El sindicalista remarcó que se realizan trámites legales, administrativos y judiciales para preservar derechos. Sin embargo, advirtió que la falta de voluntad de los propietarios aleja las posibilidades de encontrar una salida. “Hoy se presentaron a trabajar, no había nada, no les abrieron las pertas. Entonces, ¿qué es lo que podemos esperar y pensar? Lo peor, que esto se va a cerrar. Va a terminar”, expresó. La incertidumbre también impacta en las perspectivas de reinserción laboral. Paiva explicó que en la situación actual no hay posibilidades de que otras empresas absorban a los afectados. “Hoy no, hoy no, por la situación en que está. Sabemos que la mayoría está sosteniendo la cantidad de trabajadores de acuerdo al rubro y no hay vacante. En otra época sí, pero hoy por hoy es imposible prácticamente”. Ante la falta de respuestas, los empleados decidieron mantenerse visibles frente a la planta. Este martes harán una olla popular junto a sus familias, con acompañamiento gremial. Para Guayuan, la medida busca sostener el reclamo y no dejar que la patronal los ignore. “Pretendemos que mañana nos ayude, pero la idea es juntarnos frente a la fábrica”.

Paiva coincidió en que esa acción es el primer paso de una lucha más amplia. “Vamos a hacer una comida al mediodía, una especie de olla popular con los trabajadores y su familia. Esto sería el primer paso como acción de lucha. Y después iremos viendo. Vamos a ver si es que

hay respuesta o no hay respuesta”, concluyó.

Seminario virtual sobre Biochar forestal:
carbono y negocios se realizará el 9 de
octubre

Organizado por la Iniciativa Biochar Argentina, con la colaboración y apoyo de la Asociación Forestal Argentina (AFoA) y la Mesa Argentina de Carbono, se realizará el próximo 9 de octubre un seminario virtual para descubrir, debatir y analizar el potencial que tiene la industria y producción del biochar en Argentina, informó AFoA. Obtenido de la biomasa mediante pirólisis, el biochar forestal es un potente aliado contra el cambio climático: captura carbono en el suelo por cientos de años y genera créditos de carbono comercializables. Con la abundancia y calidad de la biomasa forestal de nuestro país, esta tecnología ya impulsa un mercado global en expansión que podría superar los US\$ 3.000 millones en la próxima década. Algunos de los impactos clave del biochar forestal son: Secuestro de CO2 estable por siglos, Regeneración de suelos degradados y aumento de productividad; Conversión de residuos forestales y agrícolas en valor económico circular; Apertura a mercados de créditos de carbono y nuevas líneas de negocio sostenible. En el mundo, este elemento podría representar una solución de gran escala para mitigar el cambio climático, con la capacidad de eliminar hasta el 6% de las emisiones anuales.

Además, sus beneficios exceden el carbono: mejora suelos, retiene agua y nutrientes, remedia contaminantes y promueve una economía circular. Participan del evento importantes referentes internacionales y nacionales, reales protagonistas de este cambio. Bajo la moderación de Pablo Nardone, Coordinador de Iniciativa Biochar Argentina, el panel de expertos está integrado por: Mara Volpe (Cyclus S.A.), investigadora con más de 30 años en Economía Circular y Descarbonización. Cyclus desarrolla proyectos que transforman residuos en materias primas circulares, aplicando tecnologías como biochar y reciclaje químico; Juan Pedro Cano (Mesa Argentina de Carbono) – Abogado y especialista en gestión ambiental. Lidera la estrategia para que Argentina aproveche su capital natural y productivo en mercados de carbono, con potencial de generar miles de millones en divisas e inversiones; Sebastián Fragni (GMF / The Carbon Sink) – Especialista en créditos de carbono y biochar, con más de 15 años de experiencia en proyectos forestales de fijación de CO2 y compensación de emisiones; Kranav Sharma (Verra) – Technical Manager en la ONG global líder en estándares climáticos (VCS), con más de 10 años de trayectoria en mitigación del cambio climático y desarrollo sostenible; Ariel López Mato (UNITAN) – director de la principal exportadora de tanino del país. La empresa fue pionera en certificar bonos de carbono en Argentina bajo el estándar VCS de Verra; Ángela Duque (BioCarbon Standards) – Ingeniera forestal y CEO de la entidad de certificación ambiental que lidera en carbono, biodiversidad y agua, con programas que garantizan rigor técnico, transparencia y trazabilidad con blockchain.

Congreso Forestal Latinoamericano se
realizará del 19 al 21 de noviembre
en Perú

El Congreso Forestal Latinoamericano -CONFLAT 2025- se realizará del 19 al 21 de noviembre en Perú y está organizado por la Cámara Nacional Forestal Perú, la Universidad Nacional Agraria La Molina y AIDER - Asociación para la Investigación y Desarrollo Integral, con el lema “Todos dependemos del bosque: manejemos los bosques latinoamericanos con responsabilidad”. Los temas abordarán cuatro ejes:

Uso de recursos naturales en escenario de cambio climático; Gobernanza y economía; Educación forestal; y Manejo de bosques comunales. El Congreso tiene como propósito contribuir a la consolidación e integración del sector forestal latinoamericano, mediante un espacio interinstitucional que promueva y evidencie las ventajas económicas, ecológicas y sociales de la gestión sostenible de los bosques. El IX CONFLAT reunirá a más de 1.000 participantes provenientes de 27 países y se ha consolidado como el evento forestal más importante de América latina, congregando a líderes del sector público, empresarial, académico y comunitario. Con la finalidad, de generar alianzas estratégicas para la gestión de los bosques con impactos sociales, ambientales y económicos, desde un enfoque integral, intercultural y de cadenas de valor, que perdure en el tiempo para las siguientes generaciones.

Segundo taller participativo de incendios
forestales en San Luis

Estuvo destinado a las localidades de San Francisco del Monte de

Oro la comunidad de Leandro N. Alem y los parajes La Majada, Pozo del Molle, Las Tosquitas, Carpintería, Las Chacras, Rodeo de Cadenas, Estancia Amieva, Piedra Cuesta, El Rincón y La Florida, informó Agencia San Luis. Se llevó a cabo en el Camping Municipal de San Francisco del Monte de Oro el segundo encuentro participativo del Plan de Prevención de Incendios Forestales (PIFF) y estuvo abierto a toda la comunidad. El primer encuentro se desarrolló en la localidad de Luján. Este ciclo integra la propuesta de financiamiento elaborada por la subsecretaría de Ambiente Federal, como autoridad nacional de aplicación en colaboración con la Organización de las Naciones Unidas para la Alimentación y la Agricultura (FAO) y como entidad acreditada ante el Fondo Verde para el Clima (FVC), en el contexto del Programa Piloto de Pagos Basados en Resultados de REDD+. Actualmente, la Universidad Nacional de los Comechingones (UNLC) y la secretaría de Ambiente y Desarrollo Sustentable trabajan articuladamente para reducir la pérdida de bosques nativos, causada por incendios forestales y promover comunidades y paisajes resilientes al fuego. A través de la educación y participación comunitaria, se proponen gestionar el manejo preventivo de los bosques y el fortalecimiento de las capacidades locales de vigilancia y respuesta temprana. La UNLC fue designada por la FAO como entidad técnica formuladora del plan, que está enmarcado en la implementación del Componente C del Proyecto Pago por Resultados de REDD+ de la Argentina para el período 2014-2016 (GCP/ARG/029/GCF). Para ello, coordina la operación con un equipo interdisciplinario de 22 profesionales que, a lo largo de 18 meses, llevarán adelante las cinco etapas del plan: diagnóstico territorial, elaboración de mapas de riesgo, diseño de acciones de prevención, gestión ambiental y planificación de inversiones, en articulación con la cartera ambiental. El área de intervención comprende unas 177.800 hectáreas, de las cuales casi 100.000 corresponden a bosque nativo. En su mayoría, estos territorios distribuidos en el centro-norte de la provincia, son de categoría roja. La preservación de estos ecosistemas serranos resulta clave, ya que garantizan más del 85% del agua de consumo humano y productivo de San Luis. Asimismo, constituyen un bien común vital frente a los incendios recurrentes. Están previstos para las próximas semanas talleres participativos en diferentes localidades afectadas en el PIFF donde serán invitados a participar: productores pequeños y grandes, académicos, intendentes y organizaciones civiles. El proyecto Pagos por Resultados (REDD+) tiene como finalidad reducir la tasa de deforestación y conservar los servicios ecosistémicos que proveen los bosques nativos. Para alcanzar este objetivo, es indispensable conocer de manera precisa cómo, cuándo y dónde las comunidades utilizan el bosque. Esto se debe a que estas prácticas determinan en gran medida la pérdida de cobertura forestal asociada a la tala, la extracción de leña, las quemas agrícolas, la expansión ganadera o el avance urbano. La identificación de estos usos constituye el primer paso para diseñar intervenciones eficaces y socialmente aceptables, orientadas a generar alternativas sostenibles que respondan a las necesidades reales de la población sin comprometer sus medios de vida. Ejemplos de estas alternativas incluyen la adopción de estufas más eficientes, el desarrollo de la apicultura o el manejo sostenible de los recursos forestales. Además, registrar la temporalidad y localización geográfica de los usos del bosque es fundamental para construir mapas participativos de riesgo de incendios. Esta información permite reconocer períodos críticos (como las quemas para siembra en otoño o la recolección de recursos en verano) y orientar campañas de prevención en momentos y lugares estratégicos, optimizando los recursos de gestión.

La encuesta comunitaria también aporta datos esenciales para los procesos de monitoreo, reporte y verificación (MRV), exigidos en los mecanismos de Pagos por Resultados. Contar con una línea de base socioespacial y con información rastreable sobre las causas de deforestación, posibilita complementar los registros obtenidos por sensores remotos y asegurar la transparencia en la evaluación de resultados.

En suma, este proceso contribuye a la promoción de la gobernanza local y fortalece la participación comunitaria en la toma de decisiones, visibilizando las capacidades existentes en el territorio (como brigadas voluntarias o conocimientos tradicionales) y fomentando acuerdos colectivos para el manejo sostenible del bosque. De esta manera, no solo se favorece la conservación de los ecosistemas, sino también la resiliencia de las comunidades frente a los incendios forestales y otros riesgos asociados.



DESARROLLO FORESTAL
Una clara propuesta editorial

Director - Editor - Propietario
Eduardo Horacio Rodrigo

Area de Redacción

Noticias y Entrevistas de Actualidad
Lic. Fernando Maya
Dto. Ventas
Jorge Manteiga

A.del Valle 1066 (1852) Burzaco
Bunos Aires Argentina
Tel.:(11)4238-9818-Fax: 4238-2556
E mail: dfediciones@maderamen.com.ar

Tirada: 3000 ejemp. mensuales
Distribución: Todo el país y Países limítrofes (MERCOSUR)
La dirección no se responsabiliza por los conceptos vertidos en los trabajos firmados

33 Años de Vida Editorial

SUSCRIBASE a DESARROLLO FORESTAL
La más amplia y completa información del sector foresto-industrial recogida y elaborada para usted, con la responsabilidad y experiencia de 32 años de trabajo

Noticias de actualidad, entrevistas empresariales, trabajos técnicos y un detallado informe sobre mercados, precios y tendencias hacen de nuestro medio, una imprescindible herramienta de trabajo

CON COBERTURA PARA TODO EL PAÍS, MERCOSUR Y EXTERIOR
Nuestro “**DESARROLLO**” está dirigido a ustedes

a) *Suscripción a Edición Electronica: Recibirá un ejemplar de Desarrollo Forestal de Marzo a Diciembre, en su casilla de correo. Se editan 10 números al año. En el mes de febrero un ejemplar del anuario Valor Agregado, la industria maderera en cifras*

b) *Resumen de Noticias: Cada 15 días usted recibirá en su correo electrónico un Resumen de Noticias con información específica de la foresto industria nacional e internacional.*

c) *Acceso a noticias restringidas: Podrá ingresar con su e-mail y clave a las noticias de nuestro portal: <http://www.maderamen.com.ar/forestal>*

d) *Canal interactivo: Canal abierto para guiarlo en la búsqueda de información en nuestro archivo Desarrollo Forestal y base de datos.*

Valor de la suscripción: **\$ 2500- (IVA incluido) por mes (minimo seis meses)**

Consultas a: Tel.: 011-15-5049-5705 - dfediciones@maderamen.com.ar

De pág 1

una firma que tiene muchos pasivos y problemas, y en donde el que compra “paga” haciéndose cargo de esas potenciales deudas multimillonarias.

Expectativas

Su perfil de inversor y no de industrial, genera expectativas sobre qué va a hacer con la compañía.

¿La compra para revenderla entera o en partes? ¿O piensa reabirla, inyectar capital y producir?

Esteban Nofal es uno de los hijos del fallecido Luis Nofal, cofundador de Torneos y Competencias junto a Carlos Ávila. Incluso fue CEO de Torneos y Competencias, pero su perfil principal es financiero.

Mediante un comunicado, Celulosa Argentina expresó que esta operación marca “el comienzo de una nueva etapa de fortalecimiento y proyección” en su historia.

La operación daría por tierra con la posibilidad de que Tapebicuá, la unidad de negocios del aserradero con sede en Gobernador Virasoro, sea adquirida por el grupo misionero Da Rosa, como se estaba especulando a partir de conversaciones que se reflotaron entre el Gobierno de Corrientes y esa empresa misionera.

Sin embargo, tampoco se podría descartar que Nofal venda la empresa en partes.

Comunicación

La operación fue comunicada como “hecho relevante” a la Comisión Nacional de Valores (CNV).

En la comunicación de Celulosa Argentina, la compañía indicó: “Informa cambio de control por venta de participación accionaria”.

En esta comunicación, Gonzalo Coda, responsable de Relaciones con el Mercado de Celulosa Argentina, informó a la CNV que, “mediante un contrato de compraventa, de participaciones y acciones”, Nofal adquirió la cantidad tal de acciones que le permite tener el control de la compañía.

También se detalló que Nofal adquirió esas acciones “de parte de los señores Douglas Lee Albrecht, José Manuel Urtubey y Juan Manuel Collado”.

Además, en esa comunicación se informó que, “como consecuencia del cambio de control”, el comprador “se encuentra obligado a lanzar una oferta pública de adquisición (OPA), por la totalidad de las acciones emitidas y en circulación” de Celulosa Argentina.

Actualmente Celulosa Argentina se encuentra en concurso de acreedores, debido a las dificultades financieras que atravesó en los últimos tiempos, algo de lo que también se deja constancia en la comunicación mencionada.

Asimismo, afirmó que esta novedad representa un voto de confianza en el potencial de Celulosa Argentina, en su gente y en el rol estratégico que cumple en la industria nacional.

“El compromiso central del nuevo accionista es impulsar la recuperación de la Sociedad, sostener y generar el empleo, asegurando así la sostenibilidad de una organización que es parte esencial del patrimonio productivo argentino”, se remarcó.

Hernán Bagliero, CEO de Celulosa, comentó: “Celulosa Argentina es un emblema de la industria nacional. Con visión de futuro, responsabilidad social y el compromi-

Gigante papelerero

Un financista compró el 45% del paquete de Celulosa Argentina por US\$ 1

so de nuestros colaboradores, estamos convencidos de que mantendrá su liderazgo y se proyectará hacia un futuro de crecimiento”.

En el comunicado en que la compañía hizo pública esta operación se destacó además: “Con más de 95 años de historia, Celulosa Argentina inicia hoy un capítulo que conjuga su larga historia con una mirada innovadora hacia el futuro. Producción sostenible, empleo de calidad y desarrollo de nuevos mercados, serán los ejes de esta nueva etapa”.

Se formaliza el concurso preventivo de Celulosa

La crisis de Celulosa Argentina entró en una fase decisiva al declarar abierto su concurso preventivo.

La crisis de Celulosa Argentina entró en una fase decisiva. El 26 de septiembre, la compañía notificó a la Comisión Nacional de Valores (CNV) que el Juzgado de Primera Instancia en lo Civil y Comercial de San Lorenzo declaró abierto su concurso preventivo, tras la presentación formal realizada el 5 de septiembre. La comunicación, enviada como Hecho Relevante, marca un punto de inflexión para la papelerera con más de 90 años de historia.

El escrito firmado por Gonzalo Coda, apoderado de la firma, detalla que la Justicia dispuso fijar para el próximo 1° de octubre a las 10 horas la audiencia en la que se sorteará un síndico de categoría A.

En caso de que no pudiera concretarse ese día, la diligencia pasará al miércoles inmediato posterior. El oficio ya fue elevado a la Presidencia de la Cámara de Apelaciones en lo Civil y Comercial de Rosario.

La decisión de acudir a un concurso preventivo no sorprendió al mercado. El balance al 31 de mayo de 2025 reveló una pérdida integral de \$172.634 millones y un desplome de 44 % en los ingresos interanuales.

El patrimonio neto negativo figuró una situación de quiebra técnica, en un contexto de fuerte caída de la demanda y costos crecientes.

La empresa arrastra además una deuda de US\$128 millones, cifra que refleja el deterioro financiero acumulado y que generó una seguidilla de reclamos judiciales. A comienzos de septiembre, la firma brasileña Bbunker presentó un segundo pedido de quiebra, mientras que Tecmaco Integral exigió el cobro de unos \$17 millones por cheques rechazados.

En paralelo al pedido de concurso, los accionistas mayoritarios vendieron el 45,5 % del capital social por US\$1 al empresario Esteban Antonio Nofal, titular de CIMA Investments. La operación, registrada también como Hecho Relevante ante la CNV, incluyó el compromiso de lanzar una oferta pública de adquisición (OPA) sobre el resto de las acciones.

Nofal asume la conducción con la promesa de garantizar la continuidad operativa, aunque deberá enfrentar un pasivo multimillonario y tensiones sindicales, sobre todo en Forestadora Tapebicuá, subsidiaria clave en Corrientes, donde más de 420 trabajadores permanecen suspendidos y con salarios atrasados.

El próximo paso era la designación del síndico que actuará como



veedor del proceso. A partir de allí, Celulosa Argentina tendrá que presentar un plan de reestructuración que logre adhesión suficiente entre los acreedores. De ese resultado dependerá que la compañía pueda evitar la quiebra y conservar su actividad productiva.

La definición no es menor. Si el concurso logra encauzarse, el nuevo controlador podría intentar reflotar las plantas industriales y recuperar parte de la operación.

En cambio, si los acreedores rechazan las propuestas o si el flujo operativo no se restablece, el futuro de la histórica papelerera quedará al borde de la liquidación.

La novedad del concurso preventivo fue tomada con cautela en el mercado de capitales.

Los títulos de la compañía ya venían castigados por la crisis financiera y la pérdida de confianza. A nivel sectorial, la inestabilidad de Celulosa golpea a proveedo-

res y a toda la cadena forestal, que depende de la operatoria de Tapebicuá y de las plantas de Santa Fe para sostener volúmenes de producción.


El Gobierno provincial de Corrientes y los gremios de la actividad siguen de cerca cada paso del proceso judicial, conscientes de que el desenlace tendrá un fuerte componente social y laboral.

Fundada en 1929, Celulosa Argentina fue durante décadas un actor central de la industria papelerera local, con exportaciones relevantes y una estructura que llegó a emplear a miles de trabajadores.

Hoy enfrenta su desafío más complejo: sobrevivir al concurso, recuperar credibilidad y reestructurar una deuda millonaria bajo un nuevo controlador.

El Hecho Relevante comunicado a la CNV es, en este escenario, mucho más que un trámite administrativo. Es la confirmación oficial de que la supervivencia de la compañía dependerá del sorteo del síndico, del aval de los acreedores y de la capacidad de Nofal de sostener financieramente a una empresa al límite.

Fuente y foto: Plan B Misiones.



Estimado Lector,

Durante 33 años hemos llegado, en forma ininterrumpida y gratuita hasta su empresa.

Para poder seguir llegando puntualmente a su escritorio y crecer en nuestra tarea de informar y difundir la actividad foresto industrial necesitamos ampliar nuestra cartera de suscriptores

Pensamos en una suscripción más dinámica y abarcativa a la que están acostumbrados; acorde a los tiempos informáticos actuales, pero con la responsabilidad y la solvencia editorial de siempre.

No solo recibirán en su escritorio **Desarrollo Forestal**, sino que contarán con una clave personal que les permitirá navegar en la versión digital, actualizable semanalmente, y acceder a nuestro nutrido archivo de notas

El costo mensual de la misma es de \$2000- (IVA incluido) e incluye:

- a) Suscripción: Recibirá un ejemplar de Desarrollo Forestal (PDF-virtual) de Marzo a Diciembre, en su casilla de correo. Se editan 10 números al año. En el mes de febrero un ejemplar del anuario Valor Agregado, la industria maderera en cifras
- b) Resumen de Noticias: Cada 15 días usted recibirá en su correo electrónico un Resumen de Noticias con información específica de la foresto industria nacional e internacional.
- c) Acceso a noticias restringidas: Reciba en su correo electrónico las principales noticias y entrevistas del sector
- d) Canal interactivo: Canal abierto para guiarlo en la búsqueda de información en nuestro archivo Desarrollo Forestal y base de datos.

En este momento donde los costos externos, como el despacho por correo, se han hecho inmanejables, este aporte nos permitirá crecer en nuestra tarea de informar y difundir la actividad foresto industrial

Suscribase

Suscribase y reciba sin cargo: **Valor Agregado, la industria maderera en cifras 2024**

Contactenos: Tel.: 011-15-5049-5705 o por email: dfediciones@maderamen.com.ar

Gracias por su interés.
Cordialmente
Eduardo Rodrigo
Director-Editor
Visite: www.maderamen.com.ar

Maderamen.com.ar
La Industria Maderera en Línea

33 Años de Vida Editorial

De Pag.: 3

- Mencionaste que también hubo inversión en obra civil en el puerto.

- Sí, la infraestructura del Depósito Fiscal fue una obra que emprendió la provincia de Misiones hace un año y medio. Cuando tuvimos toda la estructura montada se empezó a comprar los equipamientos. También se hizo una extensión de la Zona Primaria Aduanera, que antes solamente era el muelle y la plazoleta del puerto. Hoy frente al Depósito Fiscal hay una gran playa para la manipulación de los equipos y para el movimiento de vehículos, también para el resguardo de los contenedores.

- La logística se mejoró para el ingreso de camiones.

- Sí, se incorporó también otra balanza. Hoy tenemos dos, una para entrada y otra para salida, lo que agiliza mucho el ingreso y egreso de camiones. Otro

Remolcador Cruz del Sur "es un barco mucho más grande, más potente, y que permite hacer navegación costera", explicó el entrevistado.

Entrevista exclusiva

Puerto de Posadas aumenta su tráfico con nuevo remolcador y Depósito Fiscal



punto importante es que el escáner de Aduana ahora lo tenemos en el puerto, lo que permite que se hagan escaneos de todas las cargas en el mismo lugar.

Depósito Fiscal del puerto de Posadas ha permitido reducir costos

El puerto de Posadas logró un avance estratégico con la habilitación del Depósito Fiscal en junio, autorizado por la Dirección General de Aduanas, informó el portal misionero Noticias de la Calle.

Se trata de un recinto bajo control aduanero en el que las cargas pueden almacenarse, consolidarse y formalizarse sin necesidad de viajar miles de kilómetros hasta Buenos Aires.

El predio cuenta con dimensiones adaptadas a la operatoria de contenedores y camiones, accesos vehiculares y peatonales, y tres muelles de carga.

Además, está integrado directamente a la zona primaria aduanera del puerto, lo que agiliza los procesos de verificación y despacho. El presidente de la Administración del Puerto de Posadas y Santa Ana (APPSA), Ricardo Babiak, señaló que el Depósito Fiscal Posadas representa "una herramienta que democratiza la logística y le devuelve competitividad a la producción misionera".

La instalación de un depósito fiscal en Posadas responde a un reclamo histórico de productores y exportadores. Hasta el montaje del Depósito Fiscal cada empresa debía enviar su carga a centros de consolidación distantes, con un costo adicional en transporte, almacenaje y tiempo.

De esta manera, consolidar este espacio en Posadas significa un importante ahorro en fletes, porque los camiones no necesitan viajar hasta Buenos Aires o Rosario para recién allí iniciar el proceso aduanero; y esto trae aparejada una notable reducción de los tiempos, en virtud de que la mercadería se verifica y formaliza en Misiones, y ello reduce los días de espera.

Pero además la existencia del Depósito Fiscal en Posadas incrementa la competitividad de las PyMEs misioneras que antes no podían asumir los gastos de logística y que ahora tienen la posibilidad de exportar desde Misiones; y le brinda un fuerte impulso al puerto porque el movimiento de cargas se concentra en la terminal local y refuerza así el corredor fluvial y abre perspectivas de mayor conectividad internacional.

Fotos: Gentileza Noticias de la Calle y Data portuaria.

STIHL. LA DIFERENCIA ENTRE COMPRAR UN EQUIPO QUE TE DÉ TRABAJO Y UNO QUE TE LO FACILITE. AHORA STIHL

MS 361

Comprar una STIHL es comprar seguro, porque es adquirir algo que nadie más te ofrece. Mucho más que una herramienta de trabajo eficiente, con tecnología alemana, única en el país. Porque tiene el mejor respaldo a nivel nacional. Elijiendo entre la línea más amplia del mercado. Esto es variedad, confianza, asesoramiento. En otras palabras, la mejor relación precio-calidad. Y toda la satisfacción de haber comprado bien. Esa que se siente cada vez que usted enciende una STIHL.

Consulte por su Concesionario Oficial más cercano al **0800-888-STIHL(78445)**

f i t y t STIHL_AR **WWW.STIHL.COM.AR**

Construcción sostenible

CARACTERÍSTICAS DE ARQUITECTURA PASSIVHAUS

COMO ESTÁNDAR DE DISEÑO

Todo Madera participó en FITECMA 2025 de la disertación "Un proyecto realmente sostenible. PassivHaus", a cargo del arquitecto Pablo Fernández, titular del estudio Atmósfera Arquitectura Passivhaus. "¿Qué beneficios tiene la madera? Lo primero es que se trata de un material de gran rendimiento estructural. Con un peso muy liviano casi iguala al rendimiento del hormigón", dijo Fernández. El ejemplo de una vivienda en proceso de certificación.



"Passivhaus y madera son una muy buena combinación", dijo en FITECMA Pablo Fernández, titular del estudio Atmósfera Arquitectura Passivhaus.

"Estando en Barcelona, España, en 2021 ese lugar se convirtió en furor en la construcción de viviendas passivhaus. Y una vez que conocés este tipo de construcciones resulta muy difícil volver a hacer proyectos que no contemplen passivhaus.

Nuestro estudio se llama Atmósfera, decidimos volver a Argentina y estamos trabajando en una de las primeras casa certificadas con este sistema.

Para ponernos en situación, de por sí un proyecto tiene que ser sostenible. La construcción es responsable del 40 por ciento de las emisiones de dióxido de carbono equivalente. Se tienen en cuenta materiales, transporte y, además, el procesamiento de los materiales.

Nosotros como arquitectos y constructores estamos interpelados en ese sentido. Pero, además del uso de carbono, el proceso constructivo consume agua y arena.

Para un proyecto sostenible planteamos una pirámide de: energía embebida

Continúa en Pag: 4-5

Madera certificada

COLEGIO HUMBOLDT EN CHILE: CONSTRUCCIÓN SUSTENTABLE PARA LA EDUCACIÓN

En la comuna de Navidad avanza la construcción del Colegio Humboldt, una obra sustentable que integrará excelencia académica, contacto con la naturaleza y espacios escolares en madera provenientes de bosques sustentables. Diseñada por el arquitecto Gonzalo Mardones y con tecnología de E2E y Arauco. La entrega está programada para marzo de 2026. Fuente: Madera21.



El proyecto busca obtener la Certificación de Edificio Sustentable (CES). Eso implica cumplir con altos estándares en eficiencia energética, calidad ambiental interior, manejo de residuos y uso responsable del agua.

En la costa de Matanzas, donde la brisa del mar convive con la Reserva El Maitén, comenzó a levantarse un proyecto que busca marcar un hito en la educación y en la construcción sustentable en Chile.

El Colegio Humboldt, que ya funciona desde 2022, inicia la edificación de su infraestructura definitiva con una apuesta singular: un recinto completamente en madera industrializada proveniente de bosques sustentables y certificados, cuya entrega está proyectada para marzo de 2026.

Continúa en Pag.: 8

Hito industrial

TAO SOLUCIONES CONSTRUCTIVAS EXPORTÓ SU PRIMER KIT CONSTRUCTIVO A ESPAÑA

TAO Soluciones Constructivas exportó en septiembre su primer kit constructivo a las Islas Canarias, España, informaron fuentes de la empresa. Apoyos claves de un centro PyME y del Ministerio de Producción e Industria de Neuquén. La empresa participará en la segunda edición de Edifica Neuquén, que se realizará del 18 al 20 de septiembre en el Centro de Convenciones Domuyo, con un espacio exterior de capacitación práctica y un coworking interior para profesionales.

TAO Soluciones Constructivas se convirtió en una empresa exportadora de sistemas constructivos en madera desde la Argentina hacia

TAO Soluciones Constructivas se convirtió en una empresa exportadora de sistemas constructivos en madera desde la Argentina hacia Europa.



Europa.

Este logro fue posible gracias a la participación de TAO en 2021 del programa Desafío Exportador, impulsado por el Centro PyME-ADENEU (Agencia de Desarrollo Económico

Continúa en pag.: 3



LLAVALLOL

Buena calidad, buena madera.

CONSTRUCCIÓN EN SECO
Balloon Frame: Madera . Steel Frame: Metálica

MADERAS
Nacionales e importadas

LLAVALLOL
Camino de Cintura 490 esq. Inca .
(0054-011) 4298-1669 / 4231-6626
llavallo@maderera.com.ar

CAÑUELAS
Ruta 6 Km 92,5
(0054-011) 7078-1414
canuelas@maderera.com.ar







www.maderera.com.ar



Empresas & Productos

EGGER PRESENTA SU NUEVA COLECCIÓN DE PISOS A BASE DE MADERA RESISTENTES AL AGUA

La Colección de pisos 25+ ofrece nuevos productos y diseños con una amplia variedad de aplicaciones, tanto para uso residencial como de alto tránsito. EGGER renovó su colección de Pisos con dos nuevas categorías y 15 diseños disponibles en el mercado local para diferentes estilos y aplicaciones. Fuente: EGGER.

EGGER renovó su colección de Pisos con dos nuevas categorías y 15 diseños disponibles en el mercado local para diferentes estilos y aplicaciones.

De esta forma, la compañía austriaca ofrece en el país soluciones de pisos de alta calidad y diseño para proyectos de interiorismo.

Pisos NatureSense

Los pisos NatureSense son un piso todo terreno, ideal para utilizar en todos los ambientes de la casa. Se caracteriza por ser un piso versátil y funcional, disponible en una variedad de diseños de madera.

Este piso puede soportar los desafíos de la vida cotidiana gracias a su superficie resistente a la luz, a los rayones y a los impactos, a la vez



Los pisos Aquadura+ son de alta resistencia al tránsito y al desgaste, y con resistencia al agua hasta por 72 horas.

más de las características ya descriptas, suma la resistencia al agua hasta por 72 horas.

Esto significa que es un piso apto para instalarse en baños, cocinas,

La fórmula especial anti-hinchazón de la placa central, en combinación con el sistema de instalación Aqua CLIC it! impermeable, lo convierte en el piso ideal

mente por la placa central oscura.

La superficie ultra mate es menos susceptible a la suciedad y es muy fácil de limpiar, además de darle un

aspecto de madera encerada muy natural. Su elasticidad garantiza una sensación de caminar agradable y una buena acústica en el ambiente. La alfombra de barrera de sonido integrada, hecha de fibras de celulosa recicladas, facilita la instalación y elimina la

necesidad de una base de barrera de sonido adicional.

Pisos Aquadura+

Los pisos Aquadura+ son la propuesta más

robusta de EGGER dentro de su Colección de Pisos. Se trata de un piso con alta resistencia al tránsito y al desgaste, y con resistencia al agua hasta por 72 horas.

Estos pisos híbridos combinan diseño y robustez y ofrecen una alternativa a base de madera, sin PVC ni plastificantes, a los pisos convencionales totalmente de plástico, como los productos de PVC, SPC o LVT.

Desde la exclusiva superficie táctil mate hasta la capa de base integrada de fibras naturales, los pisos AquaDura ofrecen materiales de alta calidad, una instalación sencilla y

- NatureSense
 - EL2771 Castaño Girona blanco
 - EL2831 Roble Elton blanco
 - EL1055 Roble Bardolino
 - EL2730 Roble Amiens claro
 - EL2082 Roble Elva natural
 - EL1307 Nogal Warmia marrón
 - EL2935 Roble Waltham natural

- NatureSense Aqua+
 - EL2151 Roble Casella claro natural
 - EL2150 Roble Casella blanco
 - EL2184 Roble Treviso gris
 - EL2973 Roble Valley natural



La versión NatureSense Aqua+ suma a esta línea la resistencia al agua hasta por 72 horas. Es un piso apto para instalarse en baños, cocinas, lavaderos y otros ambientes.

diseños atractivos en perfecta armonía.

Combinan un aspecto elegante con una protección fiable y dominan sin esfuerzo las exigencias de espacios comerciales, oficinas, hoteles, etc.

Con doble protección contra el agua gracias a la placa central HDF Aqua+ y el sistema de instalación Aqua CLIC it! los pisos NatureSense Aqua+ y AquaDura+ de EGGER son ideales para condiciones húmedas y de contacto con el agua.

Ofrecen la máxima seguridad en el segmento de los pisos a base de madera. El tablero de núcleo oscuro es fácilmente reconocible y subraya las propiedades excepcionales del piso.

Diseños disponibles

Los diseños disponibles en Argentina son:

- EL2153 Roble Casella marrón

AquaDura+

- EDF176 Roble Alington arena
- EDF180 Roble Berald natural
- EDF177 Roble Alington natural

En sincronía

Los Pisos de la Colección 25+ combinan con los tableros de la Colección Decorativa 24+ de EGGER para asegurar una armonía en el ambiente.

Ya sea que se busque en el mismo tono o que combine la veta o el estilo, hay una gran variedad de opciones para lograr el match perfecto en el ambiente.

¿Cómo elegir el piso ideal?

Gracias al Visualizador de pisos el



Los pisos NatureSense son un piso todo terreno, ideal para utilizar en todos los ambientes de la casa.

que es fácil de limpiar. Su conductividad térmica lo hace ideal para calefacción por losa radiante.

La versión NatureSense Aqua+, ade-

lavaderos y otros ambientes que estén expuestos al agua o que tenga un alto nivel de uso y alta exigencia de limpieza.

para entornos exigentes y húmedos.

Los productos de la familia de productos NatureSense Aqua+ se pueden reconocer fácil-

Pisos Aquadura+

Los pisos Aquadura+ son la propuesta más

Preservante para maderas de uso industrial

Tanner-Wood CCAC

La mejor atención técnica

Representante de

Haglöf SWEDEN

Profesionales en preservación de maderas

"Nº1 en fabricación y venta de CCA en Argentina"

Te. 011-4450-0977 / 3964 - www.tefquim.com.ar - info@tefquim.com.ar

Av. Vicente Camargo 2348 - (B1686HST) - Hurlingham - Pcia. Buenos Aires, Argentina.

Conectores Antirajaduras

cliente podrá elegir el piso ideal para su ambiente. Simplemente es necesario sacar una foto del espacio, elegir el diseño y en segundos el piso quedará aplicado.

Así podrá ver y comparar los diferentes diseños antes de realizar la compra.

www.egger.com/myfloor

Producción sustentable

Calidad certificada para una vida sostenible y saludable. Cada decisión que tomamos deja una huella ecológica.

Cuanto más pequeña sea, mejor será para nuestro mundo y su futuro.

Los pisos laminados de EGGER están compuestos por más del 80% de madera. La madera absorbe CO2 durante su crecimiento y se une al carbono.

Para sus productos de pisos, EGGER utiliza principalmente subproductos de diversas etapas del procesamiento industrial de la madera, como astillas, aserrín y virutas de madera, para aprovechar al máximo el recurso madera.

Todos los pisos se fabrican en Europa. Para la producción se utiliza el calor de proceso de la propia planta de energía de biomasa de la empresa en la planta de producción de Wismar.

Esto permite minimizar el impacto ambiental tanto como sea posible. La empresa también concede gran importancia a garantizar que sus pisos sean duraderos y conserven su valor.

La decisión de comprar un piso de EGGER es una decisión a favor de la conservación de los recursos y la producción sostenible.

Los pisos EGGER son una opción saludable y sostenible, ya que no se utiliza plastificantes ni PVC en la producción.

Los pisos EGGER han sido galardonados con sellos de aprobación certificados por institutos de renombre, como el Blue Angel, que confirman su seguridad y compatibilidad con un entorno de vida saludable.

Fotos: EGGER Holzwerkstoffe.

Hito industrial

TAO SOLUCIONES CONSTRUCTIVAS EXPORTÓ SU PRIMER KIT CONSTRUCTIVO A ESPAÑA

De pag.:1 del Neuquén) y el Ministerio de Producción e Industria de Neuquén.

El objetivo fue acompañar a PyMEs en el proceso de profesionalización y apertura al mercado internacional.

Durante este trayecto, la empresa recibió asesoría administrativa, programática y educativa, lo que le permitió consolidar las bases para transformarse en PyME exportadora.

De esta forma, se logró exportar en 2025 luego de un trabajo sostenido y estratégico con el objetivo de posicionar al sistema SIP (Structural Insulated Panels) argentino en el escenario internacional.

Con esta operación TAO reafirma la capacidad industrial de sus dos plantas en Neuquén y Mar del Plata.

Y también valida su modelo de construcción eficiente, sostenible y de calidad certificada para competir en mercados altamente exigentes como el europeo.

Guillermo Badano, arquitecto y titular de TAO Soluciones Constructivas, dijo:

- “Este logro nos llena de orgullo. Marca el inicio de un nuevo capítulo para TAO: el de la internacionalización. Hoy podemos decir que Argentina ya exporta sistemas constructivos con madera a Europa; - “Es una demostración de que la innovación, la perseverancia y la confianza en lo que hacemos nos permiten cruzar fronteras”.

TAO se posiciona como referente argentino en construcción industrializada con madera, aportando soluciones que reducen hasta un 67% el consumo energético, minimizan la huella de carbono y garantizan mayor confort interior.

Esta primera exportación abre la puerta a nuevas oportunidades para consolidar la presencia de la empresa en el mercado global.

La operación consoli-



Centro PyME de la Agencia de Desarrollo Económico del Neuquén, y el Ministerio de Producción e Industria provincial acompañaron a la empresa en el proceso de profesionalización y apertura al mercado internacional.



da a TAO como referente nacional en construcción industrializada con madera, demostrando el impacto del trabajo público-privado y abriendo nuevos horizontes para el desarrollo de la industria regional.

Acerca de TAO Soluciones Constructivas
TAO Soluciones Constructivas es una empresa argentina dedicada

TAO cuenta con certificaciones ISO 9001, CAT y CAS vigentes, además de adhesivos bajo norma ASTM.

a la fabricación de paneles SIP (Structural Insulated Panels).

Cuenta con dos plantas industriales en funcionamiento: una en Neuquén de 5.000 m² y otra en Mar del Plata de 2.000 m², que le permiten sostener una capacidad productiva de más de 100 m² por día.

Su presencia federal se refleja en una red de 14 TAO Points activos en nueve provincias, a la que se suman 18 nuevos puntos en apertura, garantizando cercanía, servicio y acompañamiento técnico en todo el país.

En materia de calidad, TAO cuenta con certificaciones ISO 9001, CAT y CAS vigentes, además de adhesivos bajo norma ASTM.

La compañía es también la única empresa argentina miembro de SIPA (Estados Unidos) y la única en el país que realiza ensayos de flexión, corte y tracción, avalando la seguridad y la performance de sus soluciones.

TAO se consolida como un referente nacional en soluciones constructivas sostenibles, alineadas con las tendencias globales de eficiencia energética, resiliencia y cuidado del medio ambiente.

Fuente y fotos: TAO Soluciones Constructivas.

WWW.GSB.COM.AR

+54 9 11 5416-3093

ventas@gsb.com.ar

Construcción sostenible

CARACTERÍSTICAS DE ARQUITECTURA PASSIVHAUS COMO ESTÁNDAR DE DISEÑO

De pag.: 1

en los materiales, demanda energética y energía renovable. Desde el proceso del diseño industrial es donde se resuelven la mayor cantidad de estos ítems lo más económicamente posible.

Energía embebida en los materiales, demanda energética -reducir la demanda-, eficiencia energética -reducir el consumo de las instalaciones- y, aparte, poner energías renovables. De los primeros tres ítems se puede encargar el passivhaus.

¿Qué es el passivhaus?

Passivhaus no es una etiqueta energética, no es una certificación medioambiental y no es un sistema constructivo.

Passivhaus es un estándar de diseño y de construcción de edificios de muy bajo consumo energético que, además, promueve la eficiencia, el confort, la calidad y la salud. Passivhaus está en la conjunción de todos esos ítems.

¿Qué es la eficiencia?



La 16ª edición de FITECMA, Feria Internacional de Madera & Tecnología, se desarrolló en conjunto con FIMAQH en La Rural porteña del 10 al 14 de junio.

La eficiencia empieza por la envolvente térmica. Porque, al haber una instalación muy eficiente o de muy buen rendimiento de un aire acondicionado en una casa que no está aislada, consume igualmente mucha energía.

La eficiencia empieza por la envolvente y termina por las instalaciones.

El confort. Supongo que todos habrán entrado

en alguna casa o a algún espacio en el que hace mucho frío o mucho calor. Entonces prenden la instalación, llegan a la temperatura de confort, se pasan, la tienen que apagar.

En las casas passivhaus hay temperaturas súper estables con un consumo de energía muy bajo.

Para la salud, en una casa passivhaus se requiere que haya venti-

lación para que se renueve el aire constantemente. Y calidad.

¿Cómo se logra una construcción passivhaus? ¿Cuáles son los puntos para lograrla?

Primero que nada, el conocimiento ancestral que hay sobre arquitectura. Passivhaus significa "casa pasiva" en alemán.

Las estrategias de toda la vida son: orientación, para permitir que el sol entre en invierno y protegerse de él en el verano. Ventilación, utilizar la ventilación cruzada.

Además, hay otros puntos para las zonas cálidas templadas como la que rodea a Buenos Aires.

Son aislamiento técnico continuo, que tiene que ver con el confort y con la eficiencia. Si tenemos toda la envolvente aislada las ventanas tienen que ser de alta prestación.

Después, si hay una barrera hermética de aire en toda la envolvente se garantizan el confort y la calefacción.

Puentes térmicos: la calidad de esa envolvente de aislamiento térmico

no se debe interrumpir por un puente térmico, que puede ser una esquina, un cambio de material, un encuentro de una ventana con aislamiento. Todo eso se calcula y se verifica en la certificación.

Como ya dijimos, la ventilación asegura la calidad del aire interior.

Requisitos

Hay varias categorías. Una es la Clásica, está la Plus y la Premium. Las categorías Plus y Premium, además de todos los otros requisitos, incluye la generación de energía.

Los requisitos de eficiencia son sobre la demanda, lo que exige que la envolvente sea de muy buena calidad para llegar a una demanda que es de aproximadamente el 10 por ciento de la de una vivienda tradicional. Además, la eficiencia se da también en las energías primarias renovables.

La temperatura de toda la superficie en ningún caso puede ser inferior a 17 grados, que son cuatro grados de diferen-

energía embebida en los materiales antes del año cero. Y cuando se construye y luego se pone operativo hay energía que se consume día tras día en el edificio.

Una passivhaus clásica sin generación de energía, dependiendo con los materiales que esté hecha, también consume una cantidad de energía en su construcción y consume una cantidad de energía mucho menor en la operación.

Una passivhaus plus va a producir más energía que la que consume a lo largo de su vida útil. Y sobre todo si cambiamos el paradigma y construimos con materiales como la madera, que es un sumidero de CO₂, podemos invertir la ecuación y ya desde un comienzo existe un saldo positivo de carbono.

Y, si además el edificio opera como una passivhaus y se produce energía, vamos a tener un saldo positivo en toda la vida útil del edificio.

Es por esto que passivhaus y madera son una muy buena combinación. En el ciclo natural



Prueba de control de calidad en Cardales por medio del "Blower Door Test". Se busca garantizar una construcción duradera, eficiente y libre de problemas de humedad y condensación.

cia con el ambiente interior. Y la ventilación debe ser, como mínimo, de 30 metros cúbicos por hora por persona.

Ya no se puede concebir un edificio sostenible que no sea eficiente, que no sea confortable, que no esté hecho con materiales de calidad y que no sea saludable. Estos cuatro puntos son clave y necesarios.

En la vida útil de un edificio tradicional hay

de la madera crece el bosque absorbiendo CO₂ de la atmósfera, llega al final de su vida útil. Se descompone en combustible fósil a lo largo de muchos años o se quema y vuelve a la atmósfera en forma de CO₂.

Por eso en la construcción sustentable, en el uso de la madera en la construcción ésta continúa como un sumidero de carbono.

¿Qué beneficios tiene

Noticias archivos - Todo: x

maderamen.com.ar/todo-madera/category/noticias-y-actualidad/

M TODO MADERA
La madera en la construcción

INICIO NOTICIAS INFORMACIÓN TÉCNICA OBRAS INTERNACIONALES EMPRESAS PRODUCTOS MÁS

NOTICIAS

Burning Man Argentina: el festival cumple su 3ª edición gracias al "delirio colectivo" de sus participantes
Maderamen - 12 marzo, 2018

Detalles técnicos de la vivienda de madera construida en Reserva Chaviyu, Entre Ríos
Maderamen - 9 marzo, 2018

Sustentabilidad: premiado proyecto de viviendas con estructura interior de OSB
Maderamen - 15 enero, 2018

Open House Barcelona, más de 220 espacios para conocer en 48 hs
Maderamen - 7 enero, 2018

Se realizaron dos cursos en INTI Maderas y finalizarán en marzo con construcción de...
Maderamen - 23 diciembre, 2017

SUSCRIBITE Y RECIBE todas las noticias sobre arquitectura y diseño en madera
maderamen.com.ar

Empresas en línea

EGGER MORE FROM WOOD.

Cebe

asemodero au ubajay

VILLALONGA

INDELAMA

DIRETH

LLAVALLOL

rothoblaas Solutions for Building Technology

DORKING CLAVADORAS Y ENGRAMPADORAS NEUMÁTICAS CLAVOS Y GRAMPAS

TAO

Tef Quilom SA

MaderWil S.A. PLACAS Y MADERAS



Vista aérea de la vivienda.

la madera? Lo primero es que se trata de un material de gran rendimiento estructural. Con un peso muy liviano casi iguala al rendimiento del hormigón. Tiene la cuarta parte del peso del hormigón y registra un menor consumo de agua.

Y en cuanto a passivhaus, que siempre tiene puntos críticos para resolver, la madera es más sencilla porque tiene una conductividad más baja.

La madera se puede industrializar mucho más rápidamente y genera muchos menos residuos que una construcción

menos. Después, construir ligero, construir en madera, que implica un menor gasto de energía.

Y después, construir inteligentemente, eficientemente. Construir para el futuro.

Creo que es nuestra responsabilidad como arquitectos, como profesionales de la construcción ofrecer a los clientes proyectos sostenibles que, además, brinden confort, calidad y salud. Muchas gracias”.

Datos técnicos de un proyecto de vivienda en Los Cardales, Buenos Aires

Cardales.
Proyecto y Dirección: Atmósfera Arquitectura Passivhaus

Equipo de Proyecto: Arq. Pablo Fernández – Arq. Aranza Palomo
Passivhaus Designer: Aranza Palomo
Año: 2024
Superficie: 270 m2
Carpinterías PVC: Rehau – Zimmer
Mampostería: Brimax - Horbloek

Con una demanda energética para calefacción y refrigeración menor a 15 kWh/m² al año -un valor tan bajo que permite mantener toda la casa confortable



con un único equipo tipo split, que en una vivienda tradicional solo alcanzaría para una habitación-, esta casa Passivhaus, actualmente en proceso de certificación, es un claro ejemplo de confort y eficiencia energética. Casa Passivhaus es una invitación a experimentar un bienestar genuino. Es un espacio donde la eficiencia se traduce en confort, la calidad en tranquilidad y la salud en vitalidad. Es un paso hacia un futuro más sostenible, un hogar para el alma... una casa Passivhaus, un lujo silencioso. Habitar una casa Passivhaus es una experiencia integral

que se sustenta en cuatro pilares fundamentales: salud, confort, calidad y eficiencia.

La salud se garantiza a través de un sistema de ventilación mecánica con recuperación de calor (VMHR) que proporciona una calidad de aire interior óptima, eliminando el aire viciado, los alérgenos y la humedad, creando un ambiente más saludable para sus habitantes.

El confort se logra gracias al aislamiento en toda su envolvente y las carpinterías de altas prestaciones, que man-

nificativamente el consumo energético y la huella de carbono de la vivienda.

En la búsqueda de un hábitat más confortable, saludable y respetuoso con el medio ambiente, Casa Passivhaus redefine la experiencia de habitar: una vivienda que combina un diseño innovador con el exigente estándar Passivhaus.

Passivhaus es un estándar energético que prioriza el bajo consumo y el alto confort interior. El objetivo es crear viviendas altamente eficientes que minimicen la

La casa incluye paneles para generación de energía solar.

tienen una temperatura estable en todos los ambientes, eliminando las corrientes de aire y las fluctuaciones térmicas, creando un espacio confortable en cualquier estación del año.

La calidad se asegura cuidando cada detalle constructivo al máximo, desde la elección cuidadosa de los materiales hasta las pruebas de control de calidad, como el Blower Door Test, garantizando una construcción duradera, eficiente y libre de problemas de humedad y condensación.

Y la eficiencia se consigue mediante el diseño bioclimático y la construcción de alta eficiencia, que minimizan la demanda de energía para calefacción y refrigeración, reduciendo sig-

demanda de energía para calefacción y refrigeración, sin comprometer la calidad de vida de sus habitantes.

Este estándar se adapta a las características de cada proyecto, sin imponer un sistema constructivo específico. Lo que define a una vivienda Passivhaus es su eficiencia energética, que se logra a través de un diseño bioclimático y una construcción de alta calidad.

Fotos: Todo Madera (Enviado Especial al predio porteño de La Rural) y Atmósfera Arquitectura Passivhaus.



La vivienda de Los Cardales está en proceso de certificación.

tradicional.

La madera también se puede utilizar como aislamiento térmico, lo cual es una gran ventaja respecto de otros materiales.

Entonces para impulsar sostenibilidad una opción sería construir

Estudio Atmósfera Arquitectura Passivhaus envió a Todo Madera la información que se publica a continuación.

Se trata de datos de una vivienda passivhaus de 270 metros cuadrados ubicada en la localidad bonaerense de Los

DETRÁS DE CADA GRAN IDEA, HAY UNA GRAN MADERERA.
EN MADERA, TODAS LAS SOLUCIONES ESTÁN EN

DOMMARCO

DOMMARCO S.R.L. - RUTA 1759 (1759) SAN JUSTO, PROVINCIA DE BUENOS AIRES.
TEL. [54 11] 44 61 42 87 / 43 50 / 54 73 / 57 73. FAX. [54 11] 44 61 12 33.
E-MAIL: dommarco@infovia.com.ar
WWW.DOMMARCO.COM.AR

Breves

Aserradero Jeske certificó tirantes cepillados para uso estructural

La firma misionera Aserradero Jeske SRL se convirtió en la primera empresa de la Argentina en certificar su producción de tirantes cepillados de pino elliotti y taeda para uso estructural, informó ASORA. La certificación corresponde a la denominación "IRAM 9670-3:2025, Madera Aserrada Estructural. Clasificación visual de las piezas para uso estructural. Parte 3: Piezas aserradas de pino taeda y pino elliotti" y fue un largo proceso que encaró Aserradero Jeske, de Panambí, Oberá. El resultado posiciona a la empresa como líder en el mercado nacional de productos de uso estructural para la construcción. La empresa tiene en la localidad de Panambí, en el departamento de Oberá, en la provincia de Misiones, su planta industrial se encuentra sobre Ruta 5, km 8, con un aserradero y una línea de tableros de vigas multilaminadas, y abrieron el año pasado un local de ventas en Mar del Plata. El cuanto al abastecimiento, Jeske tiene sus propias plantaciones forestales, que abarcan alrededor de 1.200 hectáreas en constante renovación, con nuevas superficies reforestadas cada año. El 90% de la superficie está destinada al pino elliotti y el 10% al eucalipto. Cuando se requiere incorporar materia prima de terceros, la firma exige de manera obligatoria un certificado de origen de la madera, requisito indispensable para garantizar que los rollos de pino provengan de Misiones, tal como establece la normativa vigente. Este procedimiento asegura la trazabilidad y la legalidad de la materia prima utilizada.

Un puma de madera de 10 metros de largo encontró su hogar en la Universidad de Concepción

En la Facultad de Ciencias Forestales de la Universidad de Concepción se alza un nuevo residente de características monumentales: un puma de madera de más de diez metros de largo, cuatro de alto y dos metros y medio de ancho, compuesto en gran parte por materiales reciclados y preservado con productos de Arxada Quimetal. Así lo informó el portal Madera21. La obra, creada por el escultor David Cofré, fue donada por la empresa como gesto de compromiso con la preservación y el uso responsable de los recursos naturales, convirtiéndose en un acontecimiento artístico y ambiental para la región del Biobío. Es el gerente general de la empresa, Rodrigo Besnier, quien subraya la importancia de este aporte a la comunidad estudiantil y a la región señalando que "esta escultura en madera es un trabajo muy significativo para nosotros, que genera una cercanía entre lo industrial, la preservación de la madera, la

naturaleza y la protección de lo que valoramos. Todo ello se aúna en la región del Biobío y en su emblemática Universidad de Concepción. Nosotros trabajamos estrechamente con su Facultad de Ciencias Forestales y creemos que este es un polo de desarrollo para el sector forestal maderero, por lo que nos enorgullece que el puma haya encontrado allí su hogar definitivo". Rodrigo releva la importancia que tiene la preservación y protección de la madera en la creciente industria de la construcción en este material, encarnada en la escultura del puma y agradece a David Cofré "quien se inspiró y creó esta gran obra, que esperamos sea fuente de encuentro y motivación a seguir creyendo en nuestra industria maderera y forestal". La instalación, realizada a inicios de septiembre, generó expectación entre los estudiantes y docentes. "Fue una semana entera de montaje y en todo momento las personas se acercaban con curiosidad, preguntas y comentarios. Se notaban impactadas por el tamaño, la técnica y el mensaje detrás de la escultura", nos cuenta David. Esa interacción transformó la experiencia en algo irrepetible para el escultor: "Nunca me había pasado que en un lugar público tan especial como la universidad se valorara tanto un trabajo de arte. Se dio un diálogo muy vivo entre la obra, la gente y el entorno". También abrió un espacio de vínculo humano para el artista, que se vio sorprendido por el entusiasmo de los estudiantes. David recuerda con especial emoción una anécdota que ocurrió durante los primeros días de montaje. "Un joven de la carrera de Ingeniería Forestal llegó corriendo, se acercó al puma y me dijo '¡esto es increíble! Esto me recuerda a mi familia'. Me abrazó, emocionadísimo. Al día siguiente volvió con una flor y la dejó a los pies de la escultura. Me explicó que era una tradición de su abuela en las misas, como un gesto sagrado. Me dijo 'voy a estar vigilando al puma, yo voy a ser su guardián'. Ese gesto me conmovió profundamente". Para el escultor, esa experiencia marcó un antes y un después en su trayectoria. "Jamás me había pasado algo así, ni en una feria ni en una galería de arte. Este puma es lo más significativo que he hecho en mi carrera, porque está cargado de energía, de humanidad. Lo hice con corazón y tripa, y se transformó en un punto significativo en mi vida". La obra, que mezcla técnica artesanal, reciclaje y un potente simbolismo de conservación, dialoga con el entorno verde y abierto del campus universitario, invitando a la reflexión sobre el vínculo entre la creatividad y la preservación de la naturaleza. "El arte es convocante y facilita el diálogo. Yo creo que es vital que hagamos hitos, y este puma lo es. Se trata de un hito sobre la coherencia y el equilibrio que debe existir en el uso de la madera", afirma Cofré.

Materiales para construcción: ventas

minoristas PyMEs cayeron 1,9% interanual en agosto

El rubro Ferretería, materiales eléctricos y de la construcción tuvo en agosto una caída del 1,9 por ciento respecto del mismo mes de 2024, informó la Cámara de la Mediana Empresa (CAME) en su relevamiento mensual. En el rubro las ventas estuvieron condicionadas por la situación económica, con bajo poder adquisitivo, salarios sin variaciones y dificultades de financiamiento. La estacionalidad vinculada a reparaciones y mantenimiento aportó cierta demanda, principalmente en pinturas, herramientas de jardín e insumos para construcción, aunque con fuerte heterogeneidad entre julio y agosto. Las promociones con tarjetas y convenios bancarios fueron un factor relevante para sostener la actividad. Los comerciantes destacaron la caída en la rentabilidad por el aumento de costos operativos, insumos importados y presión impositiva. También señalaron la postergación de proyectos grandes, la incidencia del clima y la incertidumbre electoral como limitantes en las decisiones de compra. Predominaron operaciones presenciales, con ventas online de baja participación. Se observó una mayor demanda en productos de menor valor y un comportamiento oscilante vinculado a la dinámica del sector de la construcción. En cuanto a las expectativas, el 49% prevé una mejora en los próximos doce meses, el 42% que se mantendrá sin cambios y el 9% que será peor. Sobre la posibilidad de invertir, el 58% respondió que no es un buen momento, el 15% que sí lo es y el 27% no respondió o no sabe. En agosto, las ventas estuvieron influenciadas por factores estacionales, el impacto de fechas comerciales y la necesidad de recurrir a financiamiento para mantener el nivel de operaciones. Se observó una mayor

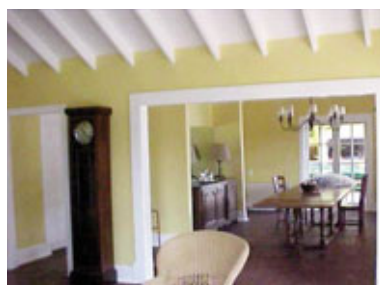
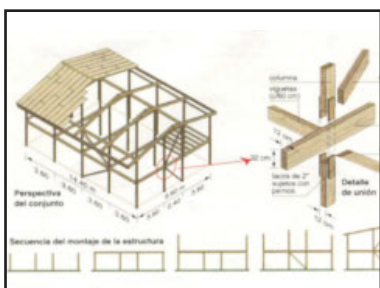
concentración de compras en volúmenes reducidos y en productos esenciales, con un uso extendido de promociones y planes de pago. Las ventas online tuvieron baja participación, predominando el canal presencial.

Georgia-Pacific invirtió US\$ 140 millones en planta de OSB de Ontario

Georgia Pacific anunció una inversión de aproximadamente US\$ 140 millones en su planta de OSB (Oriented Strand Board) ubicada en Englehart, Ontario. El proyecto contempla la instalación de un nuevo sistema de procesamiento de madera y la expansión del almacén para productos terminados, informó Notifix. Esta inversión coincide con el 15º aniversario de la adquisición de la planta por parte de Georgia-Pacific, cuyo primer tablero se produjo en 1983. "Esta inversión fortalece nuestras capacidades operativas y posiciona la planta de Englehart para mayor productividad en los próximos años", afirmó David Neal, vicepresidente ejecutivo de productos de construcción. Por su parte, John Beers, presidente del segmento de paneles estructurales, añadió que con estas mejoras se reafirma el compromiso con la reinversión en la planta, la comunidad local y los socios estratégicos, garantizando un centro de producción

Todo MADERA

La difusión del uso de la madera como material de aplicación en la industria de la construcción es nuestro objetivo



No olvides visitar:

maderamen.com.ar
Una clara propuesta editorial

Información actualizada día a día sobre:

- * Construcción de Madera en general
- * Entrevistas a empresas y empresarios
- * Carpintería de obras y muebles de cocina
- * Pisos de maderas para interiores y exteriores.
- * Revestimientos y acabados de superficie
- * Productos y proveedores
- * Ferias y congresos
- * Panorama internacional



Un portal de noticias con el respaldo de más de 33 años con el sector

Todo MADERA

Una clara propuesta editorial

Director - Editor - Propietario
Eduardo Horacio Rodrigo

Area de Redacción

Noticias y Entrevistas de Actualidad

Lic. Fernando Maya

Dto. Ventas

Jorge Manteiga

**Roca 861 Pso.2 of. 9 (1852) Burzaco
Buenos Aires Argentina**

Tel.:(11) 4238-9818 - 5049-5705

E mail: dfediciones@maderamen.com.ar

Tirada: 5000 ejempl. mensuales

Distribución: Todo el país y Países limítrofes
La dirección no se responsabiliza por los conceptos vertidos en los trabajos firmados

33 Años de Vida Editorial

ambientalmente consciente y competitivo en el siglo XXI. El sistema de procesamiento de madera, clave en la producción de OSB, incluye clasificación de troncos, descortezado y corte en virutas. Los trabajos de diseño e ingeniería ya iniciaron, y se espera que el proyecto esté listo en el segundo trimestre de 2027.

Se realizó en Chile el II Encuentro Internacional de Construcción Industrializada

Con más de un centenar de especialistas reunidos y actividades desplegadas en 14 ciudades del país, se realizó el II Encuentro Internacional de Construcción Industrializada, EICI 2025, informó el portal Madera21. La cita, organizada por el Consejo de Construcción Industrializada, la Cámara Chilena de la Construcción y Construye2025, contó con el patrocinio de Madera21 de CORMA y logró instalar en la agenda los desafíos de la industrialización como camino hacia una construcción más eficiente y sustentable. Entre el 8 y 10 de septiembre, conferencias internacionales, paneles de conversación, talleres y visitas a terreno marcaron un programa diverso que permitió conocer experiencias de vanguardia y abrir espacios de networking entre actores públicos, privados y académicos.

La jornada final se desarrolló en Tarapacá, encabezada por el vicepresidente gremial de la CChC, Jorge Rueda Vaché, quien subrayó la necesidad de seguir fortaleciendo esta forma de construir en Chile. El propósito fue promover los métodos modernos de construcción, capaces de acelerar procesos, optimizar tiempos y costos, reducir brechas con la comunidad y, al mismo tiempo, aportar a la sostenibilidad ambiental. El encuentro reunió a referentes de la industrialización de países como Canadá, España, Polonia, Suecia, Colombia, Brasil y Argentina. Expertos como Ewelina Wo niak-Szpakiewicz (CEO de

DMDmodular, Polonia), Mohamed Al-Hussein (Universidad de Alberta, Canadá) e Ignasi Pérez (CEO de BIM Academy, España) compartieron experiencias que hoy marcan tendencia en distintos continentes. Estas experiencias evidencian que la industrialización dejó de ser un proyecto de futuro, para estar asentada en el presente y que avanza en distintos territorios del país. Uno de los puntos destacados fue el rol de la madera en la construcción sustentable. En el contexto latinoamericano, Chile se perfila como un actor destacado en la construcción sostenible.

Según Blanca Torrico, del Banco Interamericano de Desarrollo (BID), “en el caso de Chile, hemos quedado muy complacidos al ver que la madera industrializada es un material en el cual el país puede ser pionero en la región. En el BID estamos convencidos de que Chile puede liderar el sector construcción en América Latina, basado en madera y en construcción sostenible”. Esta visión resalta no solo el potencial de la industria maderera nacional, sino también la oportunidad de posicionar al país como referente en innovación y eficiencia dentro de la construcción industrializada. Además de las conferencias, el EICI 2025 ofreció talleres y paneles sobre temas tan relevantes como la inteligencia artificial aplicada a BIM, ecosistemas productivos, definición de valor en la industrialización y casos académicos recientes.

La amplitud de los contenidos evidenció la importancia de articular un ecosistema que integre innovación tecnológica, formación de capital humano y políticas públicas. En su segunda edición, el EICI se consolida como un espacio estratégico para reflexionar y proyectar el futuro de la construcción industrializada en Chile, presentándola como una alternativa sustentable y competitiva frente a los desafíos sociales y ambientales – actuales y venideros- con énfasis en el fortalecimiento del capital humano nacional.

Biomateriales INNOVACIÓN BIOTECNOLÓGICA CON MICELIO QUE IMPULSA LA ACÚSTICA SOSTENIBLE EN CHILE

Un proyecto desarrollado en la Pontificia Universidad Católica de Valparaíso utiliza micelio, cartón reciclado y desechos alimentarios para crear soluciones acústicas moldeables y sostenibles, adaptadas a las necesidades del mercado chileno. Fuente: Madera21.

Su nombre es FungiSound y avanza en su primera etapa con el desarrollo de un prototipo funcional para producir paneles de micelio con aplicaciones en espacios con necesidad de acústica.

El desarrollo de materiales sostenibles se ha convertido en una prioridad global para sectores vinculados a la construcción, el diseño y la industria creativa.

Entre las innovaciones que han ganado terreno en los últimos años están los biomateriales basados en micelio, una red de filamentos que constituye la parte subterránea de los hongos y que puede colonizar sustratos orgánicos para crear estructuras sólidas, livianas y resistentes.

Estos materiales, que han comenzado a usarse en embalajes, revestimientos y paneles acústicos en algunos países, ofrecen una alternativa a productos sintéticos o de alto impacto ambiental.

En Chile, una de las iniciativas que explora este potencial es FungiSound, un proyecto desarrollado en la Pontificia Universidad Católica de Valparaíso -por el estudiante de Ingeniería en Bioprocesos, Sergio Cruzat- que utiliza micelio de Pleurotus ostreatus (hongo Ostra), cartón reciclado y desechos de la industria alimentaria para fabricar paneles acústicos moldeables.

Su objetivo es dar forma a un producto funcional para espacios que requieren insonorización, como salas de estudio y recintos musicales, al mismo tiempo que promueve una economía circular que aprovecha los residuos generados dentro de la misma institución.

Más allá del prototipo, FungiSound se enmarca en una tendencia global que aún tiene espacio por crecer en Chile, como lo es la producción de biomateriales orientados a la construcción y la acústica.

En mercados como Estados Unidos y Europa, empresas emergentes ya han comenzado a ofrecer paneles y ladrillos de micelio para proyectos de arquitectura sostenible.

Estas soluciones destacan por su baja huella de carbono, propiedades ignífugas y versatilidad de diseño. Sin embargo, su uso en el mercado de Chile es todavía incipiente, lo que posiciona a este desarrollo

como un primer paso para adaptar esta tecnología a las condiciones y recursos locales.

Orígenes de FungiSound

La propuesta surgió en el programa Maker_Trainee de Valparaíso Makerspace, un espacio donde estudiantes trabajan en prototipos que aplican biotecnología y diseño a problemas reales.

En su primera etapa, el equipo a cargo cultivó micelio del hongo Pleurotus ostreatus -componente subterráneo que absorbe nutrientes formando una red fina- en diferentes formulaciones de cartón reciclado, buscando comprobar su potencial para generar un material liviano, resistente y estable.

Tras comprobar que el crecimiento del micelio puede consolidar estructuras compactas y adaptables, el proyecto avanzó hacia una segunda fase que contempla la experimentación con densidades y la incorporación de residuos alimentarios como refuerzo, para luego montar un primer prototipo funcional que



Sergio Cruzat, estudiante de Ingeniería en Bioprocesos de la Pontificia Universidad Católica de Valparaíso.

será probado en salas de estudio de la universidad.

Además de su enfoque técnico, FungiSound busca trasladar al contexto chileno una tecnología que, aunque ya tiene ejemplos recientes a nivel internacional, aún no se ha implementado de manera consistente en el país.

Su desarrollo apunta a adaptar la producción de paneles de micelio a recursos locales, condiciones climáticas y necesidades del mercado nacional, ofreciendo una alternativa que combina funcionalidad acústica con sostenibilidad ambiental.

Características del proyecto

El proceso de producción parte con la inocula-

ción del micelio del hongo Pleurotus ostreatus en cartón reciclado. Durante varias semanas, el micelio coloniza el material formando una estructura firme que se endurece.

Luego, se aplica un tratamiento térmico para detener su crecimiento y obtener una superficie lisa y estable que pueda trabajarse con moldes de policarbonato, dando forma a ladrillos de biomaterial.

El resultado son paneles acústicos con propiedades de absorción de sonido, resistencia al fuego, repelencia al agua y facilidad de moldeado. Estas cualidades los hacen aplicables a múltiples tipos de espacios y contribuyen a reducir la huella ambiental de su producción, ya que reemplazan insumos convencionales con residuos universitarios y orgánicos que adquieren un nuevo valor como materia prima.

Al transformar residuos en productos útiles, FungiSound ejemplifica cómo la biotecnología y el diseño pueden converger para abrir oportunidades en sectores que requieren innovación.

El proyecto se posiciona como una referencia emergente en Chile dentro del campo de los biomateriales y la acústica sostenible, con un potencial que va más allá del ámbito universitario y podría extenderse a usos comerciales y comunitarios en el futuro.

Fuente y foto: Madera 21.

Noticias archivos - Todo MADERA

maderamen.com.ar/todo-madera/category/noticias-y-actualidad/

La madera en la construcción

INICIO NOTICIAS INFORMACIÓN TÉCNICA OBRAS INTERNACIONALES EMPRESAS PRODUCTOS MÁS

NOTICIAS

Burning Man Argentina: el anti festival cumple su 3ª edición gracias al "delirio colectivo" de sus participantes

Detalles técnicos de la vivienda de madera construida en Páramo Chaviyu, Entre Ríos

Sustentabilidad: premiar proyecto de viviendas con estructura interior de OSB

Open House Barcelona, más de 220 espacios para conocer en 48 hs

Se realizaron dos cursos en INTI Maderas y finalizarán en marzo con construcción de...

SUSCRIBITE Y RECIBÍ todas las noticias sobre arquitectura y diseño en madera

Empresas en línea

EGGER MORE FROM WOOD.

Cebe

OSBUBJAY

VILLALONGA

INDELAMA

DIRETH Madera protegida

LLAVALLOL

rothoblaas Solutions for Building Technology

DORKING CLAVADORAS Y ENGRAMPADORAS NEUMÁTICAS CLAVOS Y GRAMPAS

TAO

Tef Quilms SA

MaderWil s.a. PLACAS Y MADERAS

Madera certificada

COLEGIO HUMBOLDT EN CHILE: CONSTRUCCIÓN SUSTENTABLE PARA LA EDUCACIÓN

De pag.: 1

El diseño de la obra está a cargo del reconocido arquitecto Gonzalo Mardones, cuya trayectoria ha sido distinguida con el Premio Nacional de Arquitectura y que cuenta con proyectos destacados en el ámbito de la integración armónica entre naturaleza y construcción.

Su propuesta para el Humboldt responde a ese sello: un colegio que se inserta en el paisaje sin alterarlo y que, al mismo tiempo, incorpora crite-

Se prevé que la obra esté terminada en marzo de 2026.



Colegio Humboldt contará con un recinto completamente en madera industrializada proveniente de bosques sustentables y certificados.



rios de eficiencia y sustentabilidad.

La madera utilizada en la obra proviene de Arauco, empresa forestal carbono neutral con certificación internacional de manejo responsable de bosques.

Su industrialización está a cargo de E2E, firma que opera en Maipú una planta altamente automatizada con máquinas de control

yecto.

Se procura que tanto los procesos como la infraestructura resulten lo menos invasivos posibles y se desarrollen de manera respetuosa y consciente con el entorno natural.

A esta motivación se suman los beneficios que la madera ofrece en entornos educativos: su capacidad para crear ambientes más cálidos y acogedores, su contribución a la concentración, la reducción del estrés y el estímulo de la creatividad. Además, favorece el aislamiento térmico y acústico, regula la temperatura interior y aporta a un ambiente escolar saludable y confortable. Todo redundando en su impacto positivo en el bienestar físico y mental de la comunidad escolar, al generar una conexión permanente con la naturaleza.

Además de estos beneficios, el proyecto busca obtener la Certificación de Edificio Sustentable (CES). Eso que implica cumplir con altos estándares en eficiencia energética, calidad ambiental interior, manejo de residuos y uso

más de 28 alumnos.

Impulsado por la Fundación Humboldt, el colegio cuenta con un plan de estudios bilingüe basado en el Oxford International Curriculum (OIC), que integra el bienestar emocional, el contacto directo con la naturaleza y el desarrollo integral de los estudiantes.

Desde su apertura en 2022, el Colegio Humboldt ha buscado ofrecer una experiencia educativa que trasciende el aula tradicional.

Las asignaturas de ciencias, matemáticas, inglés y educación cívica se combinan con actividades al aire libre como trekking, surf, mountain bike y exploración en la Reserva El Maitén, gracias a un convenio que permite a los estudiantes vincularse con ese entorno privilegiado.

Este enfoque refuerza la idea de que el aprendizaje ocurre tanto en las aulas, como en el contacto con la naturaleza y la práctica de actividades que fomentan el trabajo en equipo, la autonomía y la disciplina del bienestar.

El Colegio Humboldt se perfila como un refe-



La madera utilizada en la obra proviene de Arauco, empresa forestal carbono neutral con certificación internacional de manejo responsable de bosques.

numérico, lo que asegura precisión y rapidez en la construcción. De este modo, se logra un proceso limpio, con menos residuos y con mayor control de calidad.

Construcción sustentable y educación en contacto con la naturaleza

Entre las razones que llevaron a los fundadores del colegio a optar por la madera está la convicción de proteger el lugar donde se emplaza el pro-

responsable del agua.

La primera etapa de construcción -que corresponde a 1.500 metros cuadrados de los 3.000 metros cuadrados proyectados- ya fue completada.

Contó con una inversión de \$4.500 millones financiada mediante aportes privados, campañas de crowdfunding en Uper.co y créditos bancarios, y está concebida para recibir hasta 420 estudiantes desde Playgroup hasta IV Medio, en aulas de no

rente en innovación educativa y construcción sustentable, combinando excelencia académica, bienestar y respeto por el entorno.

La promesa es que en marzo de 2026, la comunidad de Navidad contará con una escuela que, en su materialidad y en su filosofía, enseñará a aprender en armonía con la naturaleza.

Fuente y fotos: Madera21.

NOSOTROS LO FIJAMOS

WE FIX IT

INDUSTRIA Y CONSTRUCCIÓN

PARA EL MUEBLE:
Clavadoras y Grapadoras Neumáticas
Clavos, Grapas, Clavillos
Atornilladores Neumáticos y Puntas

PARA LA TAPICERÍA:
Grapadoras Neumáticas y Manuales
Grapas, Tachuelas
Mesas Neumáticas

PARA EL EMBALAJE:
Clavadoras y Grapadoras Neumáticas
Hojas de Sierra
Clavos, Grapas

PARA LA CONSTRUCCIÓN:
Clavadoras Neumáticas y a Gas
Clavos, Grapas
Soldadores de Aire Caliente y Cuna

TAMBIÉN LÍNEAS AUTOMÁTICAS Y EQUIPOS

Linéas para fabricación de PALLETS y CARRETES

Equipos para TAPICERÍA y Afines

Representante Exclusivo en Argentina de:

Bebe, TMR, MOVUS, BAK, CAPE

Jose Cortejarena 3558 (B1738CPF) La Reja, Moreno Buenos Aires | Argentina

11-5263-2798
0810-666-0232
+54 9 (11) 5579-7317
+54 9 (11) 5579-7316
ventas@cebe-sa.com.ar

www.cebe-sa.com.ar

SERVICIO TÉCNICO, rápido y confiable

INDUSTRIA ARGENTINA DESDE 1963